



Porozumienie Producentów
Węgla Brunatnego

nr 2 (119)

2022

WĘGIEL BRUNATNY

75 LAT

Kopalni Węgla Brunatnego
TURÓW



Węgiel Brunatny

Biuletyn Informacyjny
Porozumienia Producentów Węgla Brunatnego

nr 2 (119) 2022 r.

Węgiel Brunatny

Biuletyn Informacyjny Porozumienia Producentów
Węgla Brunatnego

Rada Redakcyjna:

Przewodniczący	Sławomir Wochna
Członkowie:	Krzysztof Rośniak
	Paweł Markowski
Sekretarz	Wojciech Sawicki

Redaguje Zespół:

Henryk Izydorczyk	- Redaktor Naczelny – KWB Turów
Anna Woźna	- PGE GiEK S.A.
Anna Grabowska	- KWB Bełchatów
Ewa Galantkiewicz	- PAK KWB Konin S.A.

Adres Redakcji:

PPWB / PGE Górnictwo i Energetyka Konwencjonalna S.A.
Oddział Kopalnia Węgla Brunatnego Turów
59-916 Bogatynia, ul. Górników Turowa 1
tel. 75 77 35 404, fax: 75 77 35 060

Wydawca:

Związek Pracodawców
Porozumienie Producentów Węgla Brunatnego
z siedzibą w Bogatyni
59-916 Bogatynia, ul. Górników Turowa 1
tel. 75 77 35 262
www.ppwb.org.pl

Opracowanie graficzne, skład i druk:
aem studio – Paul Huppert
31-234 Kraków, ul. Dożynkowa 172
tel. 602 22 61 63, www.aem.pl
Nakład: 700 egz.
ISSN-1232-8782

Spis treści

Ustalenia Ogólnego Zebrania ZP PPWB	4
Minęło 75 lat Kopalni Turów	13
75-lecie Kopalni Węgla Brunatnego Turów	23
75 lat kopalni Turów. Lata trudu i nieprzespanych nocy	32
Pracownicy uhonorowani za pomyślne rozwiązanie polsko-czeskiego sporu o Kopalnię Turów	36
Dlaczego tak trudno o akceptację społeczną dla nowych projektów górniczych?	37
100 lat Wyższego Urzędu Górniczego	42
Szkoła Górnictwa Odkrywkowego 2022	44
Międzynarodowa Konferencja „Mineral deposit safeguarding as a basis of mineral raw materials safety”	48
Dzień Węgla Brunatnego w Niemczech	50
„Poltegor-Institut” Instytut Górnictwa Odkrywkowego laureatem 7. Forum Inteligentnego Rozwoju	52
Górnictwy flesz	54

Od Redakcji:

Wszystkie artykuły autorskie zawarte w biuletynie „Węgiel Brunatny” publikowane są w celach informacyjnych. Redakcja nie ponosi żadnej odpowiedzialności za błędy w danych lub nieaktualne informacje w tych artykułach. Redakcja zastrzega sobie możliwość dokonywania zmian w artykułach, w szczególności takich jak: dodawanie tytułów i podtytułów, skrótów, adiustacji technicznej oraz poprawek stylistycznych i językowych.

Jubileusz Kopalni Turów. Minęło 75 lat

3 czerwca br. w Kopalni Węgla Brunatnego Turów odbyły się uroczystości z okazji jubileuszu 75-lecia funkcjonowania przedsiębiorstwa pod polskim zarządem. Obchody były też okazją do wyrażenia wdzięczności wszystkim pokoleniom górników z Turowa, a także uhonorowania zasłużonych medalami branżowymi i państwowymi. W uznaniu zasług dla rozwoju górnictwa Minister Aktywów Państwowych nadał pracownikom Kopalni Turów odznakę honorową „Zasłużony Dla Górnictwa RP”. Wręczano także stopnie Dyrektora Górniczego i Honorowego Dyrektora Górniczego. Z okazji jubileuszu dyrekcja kopalni przyznała pracownikom odznaki „Zasłużony Pracownik Turowa”. Porozumienie Związku Zawodowego KADRA nadało Honorowe Kordziki Górnicze za wyróżniające osiągnięcia zawodowe i działalność społeczną. Jubileuszową galę uświetnił wspaniały koncert w wykonaniu Reprezentacyjnej Orkiestry Górniczej Kopalni Turów.



W kalendarzu obchodów jubileuszowych nie mogło zabraknąć uroczystej mszy świętej w intencji kopalni i jej górników, którą celebrował kapelan górniczy ks. Jan Żak. Nie mogło też obejść się bez jubileuszowego festynu, w którym licznie uczestniczyli pracownicy kopalni wraz ze swoimi rodzinami. Atrakcje muzyczne i strefa zabaw dla dzieci oraz pyszne jedzenie – wszystko było zagwarantowane przez organizatorów. Jednym słowem było super!

Dlatego ten numer naszego biuletynu poświęciliśmy w większości Kopalni Turów, która zasługuje na miano prekursora górnictwa odkrywkowego węgla brunatnego w Polsce. Oczywiście znajdziecie Państwo i inne tematy, którymi się z Wami podzieliłiśmy, i które też są ważne – m.in. setny jubileusz Wyższego Urzędu Górniczego, czy artykuł prof. AGH Wojciecha Naworyty, który zajął się społeczną akceptacją nowych projektów górniczych. Jest to jakże ważny temat dla (przyszłościowo) nowo powstających odkrywkowych zakładów górniczych, nie tylko kopalń węgla.

Co do węgla brunatnego jako paliwa – na terenie Polski wydobywano go już w XVII wieku, na obszarze dzisiejszego pogranicza Polski, Niemiec i Czech. Do końca XIX wieku funkcjonowało w tamtym rejonie ponad 100 niewielkich kopalń podziemnych, a w 1905 roku powstała pierwsza duża kopalnia odkrywkowa Herkules, która po II wojnie światowej, a dokładnie od 18 czerwca 1947 roku funkcjonuje jako Kopalnia Węgla Brunatnego Turów. Pełny rys historyczny znajdziecie Państwo na naszych łamach.

Jeszcze raz gratulujemy turoszowskim górnikom ICH ogromnego wkładu w rozwój polskiej energetyki, bo trzeba zaznaczyć, że Turów to kuźnia kadr dla wszystkich polskich kopalń węgla brunatnego, ale także i ogromny wkład w rozwój naukowy samego górnictwa, z którego do dziś korzystają m.in. Akademia Górniczo-Hutnicza w Krakowie, Politechnika Wrocławska, czy inne uczelnie.

Zapraszamy do lektury! Niech żyje nam Górniczy Stan!

Redakcja „Węgla Brunatnego”



Ustalenia Ogólnego Zebrania ZP PPWB

Związek Pracodawców Porozumienie Producentów Węgla Brunatnego jest reprezentantem kopalń, przedsiębiorstw produkcyjnych i usługowych, firm projektowych i instytucji naukowo-badawczych, których działalność koncentruje się na zagadnieniach związanych z działalnością górnictwa węgla brunatnego. Porozumienie ma zapisaną w statucie ideę wspierania przemysłu wydobywczego zajmującego się węglem brunatnym. Angażuje się w działania i projekty, dzięki którym polskie górnictwo węgla brunatnego może lepiej odpowiadać na pojawiające się problemy m.in. związane z bezpieczeństwem energetycznym państwa, czy też np. ochroną środowiska.

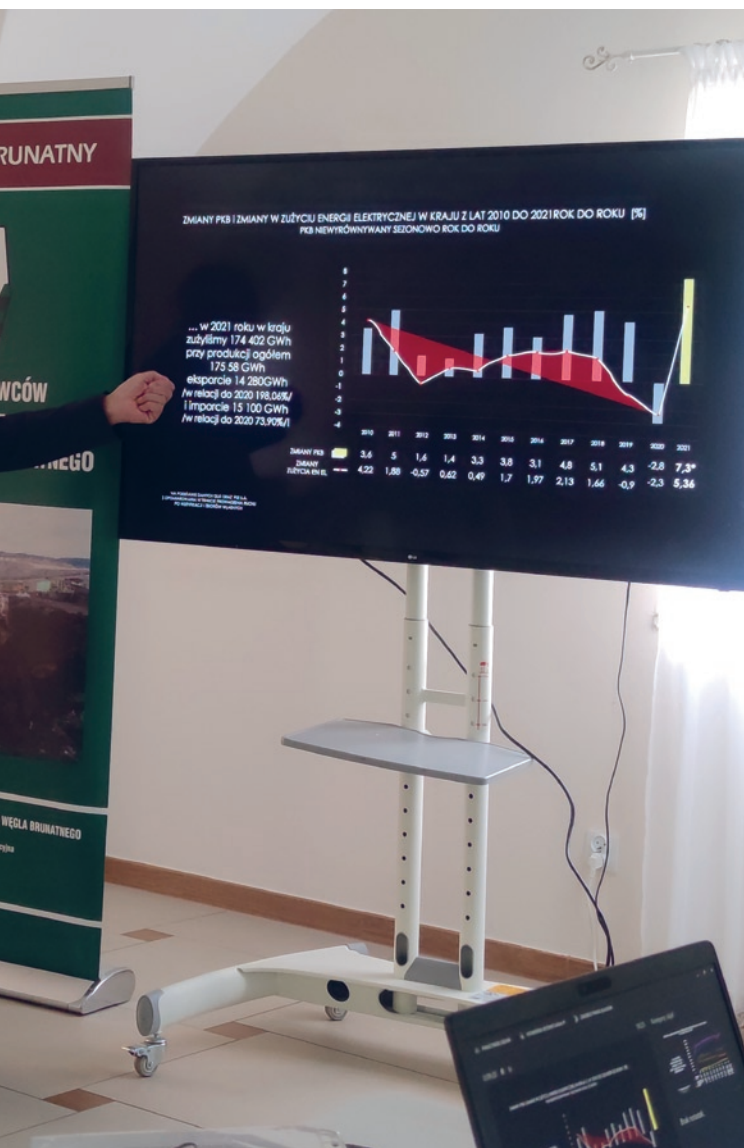
W dniu 23.06.2022 r. w Łagowie k/Zgorzelca odbyło się Sprawozdawczo-Wyborcze Ogólne Zebranie Członków Zwyczajnych Związku Pracodawców Porozumienie Producentów Węgla Brunatnego. W Zebraniu udział wzięli przedstawiciele firm zrzeszonych w Porozumieniu. Podczas obrad Prezes Zarządu ZP PPWB Sławomir Wochna przedstawił „Sprawozdanie z działalności Zarządu Porozumienia”, „Sprawozdanie Finansowe” oraz „Sprawozdanie z działalności Rady Porozumienia” za 2021 rok. Zebrani udzielili Zarządowi absolutorium, a także przyjęli Plan Finansowy na rok 2022. Podjęto również uchwały dotyczące wysokości składki członkowskiej w 2022 r. i ustalenia zasad odpłatności za prenumeratę kwartalnika informacyjnego „Węgiel Brunatny”.

W dalszej części obrad dokonano wyboru Zarządu nowej XI kadencji. **Prezesem Zarządu ZP PPWB został Sławomir Wochna – dyrektor PGE GiEK S.A. Oddział Kopalnia Węgla Brunatnego Turów**, wiceprezesem Zarządu Krzysztof Rośniak – dyrektor PGE GiEK S.A. Oddział Kopalnia Węgla Brunatnego Bełchatów, a członkiem Zarządu Paweł Markowski – Członek Zarządu PAK KWB Konin S.A. Wybrano również Komisję Rewizyjną na nową kadencję. Jej skład i funkcje przedstawiają się następująco: Mariusz Rychter – przewodniczą-



cy (PAK KWB Konin S.A.), Sławomir Pabich – sekretarz (PGE GiEK S.A. Oddział KWB Bełchatów) i Damian Kałużny – członek (PGE GiEK S.A. Oddział KWB Bełchatów).

W trakcie obrad dyskutowano nad bieżącą sytuacją w branży i możliwościami rozwoju górnictwa węgla brunatnego w najbliższych latach. Po zakończeniu obrad odbył się wykład niezależnego eksperta Herberta Gabryśia, który omówił bieżącą sytuację w polskiej elektroenergetyce. Konkluzja z prezentacji jest taka: węgiel brunatny jest Polsce potrzebny!



– Energia elektryczna z węgla (kamiennego i brunatnego razem) okazuje się nadal niezbędna dla ubezpieczenia potrzeb systemowych nie tylko naszych, ale także naszych sąsiadów – powiedział podczas swojej prezentacji Herbert Leopold Gabryś, gość Ogólnego Zebrania ZP PPWB.

Działalność Związku Pracodawców Porozumienie Producentów Węgla Brunatnego w 2021 roku

Informacje ogólne

Związek Pracodawców Porozumienie Producentów Węgla Brunatnego jest reprezentantem kopalń, przedsiębiorstw produkcyjnych i usługowych, firm projektowych i instytucji naukowo-badawczych, których działalność koncentruje się na zagadnieniach związanych z działalnością górnictwa węgla brunatnego. Porozumienie ma zapisaną w statucie ideę wspierania przemysłu wydobywczego zajmującego się węglem brunatnym. Angażuje się w działania i projekty, dzięki którym polskie górnictwo węgla brunatnego może lepiej odpowiadać na pojawiające się problemy m.in. związane z bezpieczeństwem energetycznym państwa, czy też np. ochroną środowiska.

Na początku 2021 roku Związek Pracodawców Porozumienie Producentów Węgla Brunatnego zrzeszał 13 członków: PGE Górnictwo i Energetyka Konwencjonalna S.A., PGE GiEK S.A. Oddział Kopalnia Węgla Brunatnego Bełchatów, PGE GiEK S.A. Oddział Kopalnia Węgla Brunatnego Turów, PAK Kopalnia Węgla Brunatnego „Konin” S.A., Kopalnia Węgla Brunatnego „Sieniawa” Sp. z o.o., FUGO II Sp. z o.o., Sempertrans Sp. z o.o., Poltegor-Projekt Sp. z o.o., IGO Poltegor-Institut, SKW Biuro Projektowo-Techniczne Sp. z o.o., BESTGUM Sp. z o.o., RAMB Sp. z o.o., Przedsiębiorstwo Transportowo-Sprzętowe „Betrans” Sp. z o.o.

Ze względu na zmiany zachodzące w sektorze energetycznym i podejmowane decyzje odnośnie zmiany profilu działalności dwa podmioty, tj. FUGO S.A. (FUGO II Sp. z o.o.) oraz SKW Biuro Projektowo-Techniczne Sp. z o.o., złożyły w III kwartale 2020 roku rezygnację z członkostwa. Ze względu na utratę bytu prawnego przez SKW Sp. z o.o. formalne zakończenie członkostwa nastąpiło w lutym 2021 roku. Formalne zakończenie członkostwa przez FUGO II Sp. z o.o. nastąpiło po podjęciu przez Ogólne Zebranie członków ZP PPWB w dniu 24.06.2021 r. uchwały w sprawie utraty członkostwa zwyczajnego. Pozostałe 11 podmiotów zatrudniały ok. 11,6 tys. pracowników (wg stanu na dzień 31.12.2021 r.).

Obecnie członkami ZP PPWB są zarówno podmioty, których podstawowym przedmiotem działalności jest wydobywanie węgla brunatnego, jak i te, które pracują na rzecz górnictwa węgla brunatnego, tj. w zakresie wytwarzania oraz remontów maszyn, urządzeń oraz ich podzespołów, czy świadczenia różnego rodzaju usług niezbędnych dla funkcjonowania kopalń, w tym usług projektowych. Dzięki temu w ZP PPWB reprezentowane jest szerokie pojęte środowisko górnicze.

Spośród pięciu działających kopalń węgla brunatnego w Polsce, dwie wchodziły w skład Polskiej Grupy Energetycznej, tj. KWB Bełchatów i KWB Turów, dwie należały do ZE PAK, tj. KWB Konin i KWB Adamów. KWB Adamów zakończyła działalność wydobywczą węgla w lutym 2021 roku. Najmniejsza Kopalnia Węgla Brunatnego „Sieniawa” eksploatuje złoża węgla brunatnego w województwie lubuskim. Kopalnia rozwija również działalność

ność mającą na celu wykorzystanie węgla brunatnego m.in. na cele rolnicze oraz w przemyśle kosmetycznym.

Pozostali członkowie Porozumienia to wyspecjalizowane zakłady produkcyjne, spółki oferujące specjalistyczne usługi i produkty dla branży węgla brunatnego oraz biura projektowe. Dostawą specjalistycznych produktów i usług zajmują się spółki: Betrans, Bestgum, RAMB i Sempertrans. Zapleczem badawczym dla górnictwa węgla brunatnego jest Poltegor-Instytut z Wrocławia, a zapleczem projektowym w zakresie opracowania koncepcji, studiów wykonalności projektów i projektowania maszyn górniczych jest Poltegor-Projekt Sp. z o.o. Producenci maszyn i technologii dla przemysłu wydobywczego oferują zaawansowane produkty spełniające nie tylko wymagania użytkowników, ale również wykorzystujące najnowsze osiągnięcia w zakresie informatyki, automatyki, komunikacji czy robotyki.

Zarząd

W 2021 roku Zarząd działał w składzie: Sławomir Wochna – Prezes Zarządu, Dariusz Grzesista – Wiceprezes Zarządu i Paweł Markowski – Członek Zarządu (Zarząd X kadencji powołany w 2019 roku). W dniu 21.01.2021 roku, ze względu na utratę funkcji kierowniczej w KWB Bełchatów, funkcję Wiceprezesa Zarządu przestał pełnić Dariusz Grzesista. W związku z wygaśnięciem mandatu Wiceprezesa Zarządu konieczne było przeprowadzenie wyborów uzupełniających. Rada Porozumienia na posiedzeniu w dniu 23.06.2021 roku podjęła uchwałę w sprawie wniosku o powołanie Krzysztofa Rośniaka (pełniącego funkcję dyrektora KWB Bełchatów) na Wiceprezesa Zarządu ZP PPWB na X kadencję. W dniu 24.06.2024 roku Ogólne Zebranie Członków Zwyczajnych podjęło uchwałę w sprawie wyboru Krzysztofa Rośniaka na Wiceprezesa Zarządu ZP PPWB.

Prace Zarządu w 2021 roku wynikały z zadań określonych Statutem, Programem działalności na lata 2019-2020 oraz na lata 2021-2023 i uchwałami Ogólnego Zebrania. Kontynuacja w 2021 roku obostrzeń sanitarnych związanych z COVID-19 wpływała również na działalność ZP PPWB, głównie w sferze bezpośrednich kontaktów z interesariuszami i instytucjami mającymi istotny wpływ na działalność branży węgla brunatnego. Najistotniejsze sprawy omawiane na posiedzeniach Zarządu w roku 2021 to m.in.:

- Program działalności ZP PPWB na lata 2021-2023.
- Zawarcia porozumień ze Stroną Pracowników i Stroną Pracodawców w związku z planowanym powstaniem NABE (Narodowa Agencja Bezpieczeństwa Energetycznego).
- Sponsorowania Szkoły Górnictwa Odkrywkowego w 2021 roku.
- Współpraca z firmą H.L.G – Doradztwo s.c. Barbara Wrona-Wojdała i Herbert Leopold Gabryś.
- Zgłoszenia kandydatury przedstawiciela ZP PPWB do pełnienia funkcji Wiceprezydenta w EURACOAL.
- Rezygnacja z członkostwa w organizacji pracodawców, tj. Pracodawcy Rzeczypospolitej Polskiej (Pracodawcy RP).
- Ustalenie formy współpracy z Politechniką Wrocławską w zakresie ufundowania dla dyplomantów/absolwentów nagród za najlepsze prace z obszaru węgla brunatnego.
- Tematy na posiedzenia Zespołu Trójstronnego ds. Branży Węgla Brunatnego.
- Powołanie zespołu ds. rekultywacji wyrobisk górniczych.



Zarząd XI kadencji (od lewej): Krzysztof Rośniak – Wiceprezes Zarządu, Sławomir Wochna – Prezes Zarządu, Paweł Markowski – Członek Zarządu.

Aktywność ZP PPWB w życiu publicznym

Zadania określone w Statucie i w Programie działania na lata 2020-2021 oraz 2021-2023 były realizowane na bieżąco. Jednak głównym celem realizacji zadań programowych Porozumienia było prowadzenie działań mających na celu wskazanie zagrożeń wynikających z polityki antywęglowej kreowanej przede wszystkim na szczeblu Unii Europejskiej, jak i krajowym, a także zwrócenie uwagi na konieczność wykorzystania rodzimych zasobów węgla kamiennego i brunatnego oraz wykazanie szkodliwości nagłej rezygnacji z tych paliw dla gospodarki i bezpieczeństwa energetycznego kraju. Radykalna zmiana miksu energetycznego Polski i dojście do tzw. energetyki zeroemisyjnej nie może być dokonane bez tzw. sprawiedliwej transformacji regionów górniczych. Działania te prowadzone były w różnych kierunkach.

Należy zwrócić uwagę na fakt, iż w 2021 roku produkcja energii elektrycznej była o 13,6% większa, a jej zużycie o 5,3% większe niż w 2020 roku. To wynik zwiększonego zapotrzebowania na rynku krajowym i wyższego eksportu. Dużą rolę w pokryciu zapotrzebowania na energię miało górnictwo węgla brunatnego. Produkcja energii elektrycznej z węgla osiągnęła w Polsce najwyższą wartość od 8 lat. W 2021 roku produkcja energii elektrycznej w elektrowniach ciepłych konwencjonalnych wzrosła o 15% w porównaniu do roku 2020. Udział w strukturze produkcji energii wytwarzanej z węgla brunatnego wyniósł 25,6%. Produkcja energii wytwarzanej z węgla brunatnego wzrosła o 20,2% w relacji do 2020 roku oraz o ok. 10% w relacji do 2019 roku.

ZP PPWB jako członek EURACOAL miało możliwość monitorowania sytuacji górnictwa i jego otoczenia w Unii Europejskiej oraz prowadziło działania lobbingowe na rzecz sektora w organizacjach i instytucjach krajowych i europejskich. Prowadzono również działania na rzecz zmian systemu prawnego utrudniającego funkcjonowanie branży, w tym m.in. zatrudnionych w niej pracowników.

Zarząd ZP PPWB prowadził politykę informacyjną wskazującą na pozytywne aspekty wykorzystania węgla brunatnego jako surowca dla energetyki konwencjonalnej, będącej niezbędnym stabilizatorem systemu energetycznego w okresie transformacji energetycznej w kierunku zeroemisyjnym i tym samym bezpieczeństwa energetycznego Polski oraz znaczenia dla gospodarki krajowej i lokalnej oraz rynku pracy. Wskazana jest w tym zakresie aktywność i jedność wszystkich środowisk, tj. zarówno pracodawców jak i związków zawodowych, samorządów lokalnych oraz branży energetycznej.

W 2021 roku Związek Pracodawców Porozumienie Producentów Węgla Brunatnego z ogromnym niepokojem śledził działania czeskich sąsiadów, wspieranych głównie przez organizacje ekologiczne z Czech, których efektem miało być doprowadzenie do zamknięcia kompleksu wydobywczo-energetycznego Turów.

Podstawowe wyzwania związane z utrzymaniem węgla brunatnego w miksie energetycznym w okresie transformacji energetycznej obejmują m.in.:

- Politykę energetyczno-klimatyczną kwestie związane z radykalnym wzrostem cen uprawnień do emisji dwutlenku węgla,

w tym przede wszystkim o podłożu spekulacyjnym oraz dostosowania wytwórców energii do konkluzji BAT, BREF.

- Zmiany w otoczeniu gospodarczym związane z postępem technologicznym.
- Konieczność wdrożenia dedykowanego mechanizmu wsparcia (dotyczy nie tylko węgla brunatnego, ale i innych paliw) w okresie transformacji energetycznej.

ZP PPWB uczestniczy w pracach Komitetu Sterującego branży Węgla Brunatnego, działającego przy Ministrze Aktywów Państwowych, którego zadaniem jest m.in. zapewnienie precyzyjnego i jednoznacznego sformułowania mierników i wskaźników realizacji celów określonych „Programem dla sektora górnictwa węgla brunatnego w Polsce” oraz częstotliwości ich pomiaru dla poszczególnych spółek węglowych. Ze względu na pandemię w 2021 roku nie odbyły się stacjonarne posiedzenia Komitetu Sterującego ds. górnictwa węgla brunatnego. Natomiast ww. Komitet przyjął w trybie obiegowym wskaźniki do monitorowania realizacji celów programu dla sektora górnictwa węgla brunatnego w Polsce. Członkowie Komitetu zgłosili konieczność zorganizowania posiedzenia stacjonarnego w celu dyskusji o przyszłości branży węgla brunatnego i wprowadzenia zmian w programie sektorowym.

W dniu 25 stycznia 2022 roku odbyło się posiedzenie Podkomisji Stałej ds. restrukturyzacji górnictwa (w ramach komisji ds. Energii, Klimatu i Aktywów Państwowych), na którym omawiano kwestie związane z uaktualnieniem programu dla sektora górnictwa węgla brunatnego. Jednak decyzja w tej sprawie została wstrzymana do momentu konkretnych zmian w branży m.in. związanych z powstaniem NABE.

W 2021 roku ZP PPWB zgłosiło również swoje uwagi do dokumentu „Transformacja Sektora Elektroenergetycznego w Polsce, wydzielenie wytwórczych aktywów węglowych ze spółek udziałem Skarbu Państwa”.

Współpraca międzynarodowa

Aktywność Związku Pracodawców Porozumienie Producentów Węgla Brunatnego poza granicami kraju realizowana jest przede wszystkim w ramach Europejskiego Stowarzyszenia Węgla Kamiennego i Brunatnego EURACOAL w Brukseli. EURACOAL reprezentuje wspólne stanowisko europejskich producentów i importerów węgla kamiennego i brunatnego na forum Parlamentu Europejskiego, Komisji Europejskiej i Rady Europy. Dostarcza informacji o podejmowanych przez instytucje UE działaniach, mających związek z przemysłem paliw stałych oraz umożliwia angażowanie się w kształtowanie prowadzonej na forum europejskim polityki energetycznej oraz polityki w zakresie paliw stałych. ZP PPWB jest jedną z organizacji reprezentujących w EURACOAL interesy polskiego sektora wydobywczego.

Najwyższym organem EURACOAL jest Zgromadzenie Ogólne. Decyzje Zgromadzenia Ogólnego realizowane są przez Komitet Wykonawczy. Porozumienie Producentów Węgla Brunatnego w tym Komitecie reprezentują Prezes Zarządu ZP PPWB Sławomir Wochna – Dyrektor Oddziału KWB Turów PGE GiEK S.A. oraz Jacek Szczepiński – Dyrektor Instytutu Górnictwa Odkrywkowego Poltegor-Instytut.



W dniu 25.10.2021 roku Zarząd podjął uchwałę w sprawie zgłoszenia jako przedstawiciela Związku Pracodawców Porozumienie Producentów Węgla Brunatnego w Europejskim Stowarzyszeniu Węgla Kamiennego i Brunatnego (EURACOAL) Andrzeja Legeżyńskiego (Prezesa Zarządu PGE GiEK S.A.), który objął stanowisko Wiceprezydenta EURACOAL w dniu 24.01.2022 roku.

W ramach Stowarzyszenia funkcjonują trzy komitety problemowe: Komitet Polityki Energetycznej i Środowiska, Komitet Techniczno-Badawczy i Komitet Handlowy. ZP PPWB posiada swojego przedstawiciela (Jacek Szczepiński – dyrektor IGO Poltegor-Instytut) w Komitecie Polityki Energetycznej i Środowiska oraz w Komitecie Techniczno-Badawczym.

Komitet Polityki Energetycznej i Środowiska zajmuje się ustalaniem i promowaniem polityki energetycznej w rozumieniu interesów przemysłu paliw stałych na poziomie europejskim, jak również monitorowaniem europejskiej legislacji dotyczącej ochrony środowiska oraz obrony interesów zrzeszonych w EURACOAL organizacji, w aspekcie nowych ogólnoeuropejskich uregulowań prawnych dotyczących ochrony środowiska. Komitet

posiada regularne kontakty z Komisją Europejską, Parlamentem Europejskim oraz z poszczególnymi międzynarodowymi i krajowymi organizacjami. Czynne uczestnictwo w EURACOAL jest możliwe poprzez delegowanie swoich przedstawicieli do jego zespołów i komisji doradczych. W ramach Komitetu Polityki Energetycznej i Środowiska analizowane były dokumenty Unii Europejskiej, które będą mogły mieć wpływ na produkcję i spalanie węgla. Najważniejsze z nich dotyczą monitorowania prac nad tworzeniem lub rewizjami dokumentów mogącymi mieć wpływ na przemysł węglowy.

W 2021 roku w ramach Komitetu Polityki Energetycznej i Środowiska analizowane były m.in. dokumenty dot.:

- Inicjatyw klimatycznych w ramach pakietu Fit-for-55,
- Dyrektywy w sprawie opodatkowania energii,
- Podatku granicznego (ang. Carbon Border Adjustment Mechanism, CBAM) mającego na celu ograniczenie zjawiska ucieczki emisji (ang. carbon leakage),
- Strategii metanowej Unii Europejskiej,



Udział w konferencjach, kongresach, zjazdach i innych wydarzeniach

W 2021 roku ZP PPWB ponownie przyczynił się do organizacji Szkoły Górnictwa Odkrywkowego organizowanej przez Wydział Inżynierii Lądowej i Gospodarki Zasobami Akademii Górniczo-Hutniczej w Krakowie. Konferencja, której Złotym Sponsorem był ZP PPWB odbyła się w dn. 30.08.-1.09.2021 r. w Bronisławowie k/Piotrkowa Trybunalskiego.

Współpraca ze stroną społeczną

Platformą współpracy ze stroną społeczną jest Zespół Trójstronny ds. Branży Węgla Brunatnego. Jest to miejsce, gdzie w toku dyskusji wypracowywane są rozwiązania dotyczące branży przez trzy zainteresowane strony – rząd, pracodawców i związki zawodowe. Dzięki ugruntowanej pozycji Zespołu w obszarze zapobiegania konfliktom i niwelowania ich negatywnych skutków udało się w ubiegłych latach zainicjować i rozwiązać wiele istotnych problemów, zapobiegając tym samym niepokojom społecznym.

Na posiedzeniu w dniu 17 lutego 2021 roku przedstawiono m.in. informację na temat zaawansowania i dalszych kroków programu wydzielania aktywów węglowych. Postulaty strony społecznej podzielone były na obszary: aspekty organizacyjne, sprawy pracownicze, uwarunkowania rynkowe i regulacyjne, relacje biznesowe oraz wsparcie inwestycji, zaawansowaniu prac związanych z uzyskaniem koncesji na złożę „Złoczew” oraz uzyskaniem koncesji na przedłużenie i rozpoczęcie eksploatacji złoża węgla brunatnego „Turów” po 2026 roku.

Dyskutowano również nad problemami związanymi objęciem prawem do emerytury górniczej i emerytury pomostowej pracowników całej branży węgla brunatnego. Omówiono również sytuację w zakresie spraw pracowniczych w PGE Górnictwo i Energetyka Konwencjonalna S.A.

Na posiedzeniu w dniu 10 czerwca 2021 r. dyskutowano o zasadach tworzenia oraz funkcjonowania Narodowej Agencji Bezpieczeństwa Energetycznego (NABE). W toku dyskusji poruszono m.in. kwestie zabezpieczenia warunków zatrudnienia pracowników, finansowania nowo powstałego podmiotu NABE, stanu dialogu społecznego w grupach kapitałowych oraz zawarciu umowy społecznej. Zdecydowano o powołaniu zespołu negocjacyjnego w celu wypracowania najlepszych rozwiązań do umowy społecznej.

Rok 2021 to kontynuacja rozpoczętych w roku poprzednim spotkań przy udziale strony pracodawców, strony społecznej, przedstawicieli kierownictwa Zakładu Ubezpieczeń Społecznych oraz Ministerstwa Aktywów Państwowych i Ministerstwa Rodziny i Polityki Społecznej. Celem była szczegółowa weryfikacja i omówienie poszczególnych spornych stanowisk pracy występujących w kopalniach węgla brunatnego wraz z ich dokładną charakterystyką wykonywanych czynności oraz otoczenia/warunków w jakich są realizowane.

W dniu 17.02.2021 r. odbyło się posiedzenie Zespołu Trójstronnego ds. Branży Węgla Brunatnego, podczas którego został

- Dyrektywy o odnawialnych źródłach energii,
- Pakietu modernizacyjnego dla Funduszu Badawczego Węgla i Stali,
- Dokumentu KE dotyczącego zarządzania ryzykiem w sektorze przemysłu wydobywczego.
Ponadto:
- udział i stały monitoring prac w ramach Platformy Wsparcia Regionów Górniczych.
- udział w pracach nad definiowaniem zadań i tematów badawczych dla Programu Badawczego dla Węgla i Stali Komisji Europejskiej,
- udział w debatach poświęconych energetyce w Parlamencie Europejskim, Komisji Europejskiej oraz utrzymywanie kontaktu z urzędnikami UE i europosłami,
- koordynowanie wspólnych przedsięwzięć w ramach działalności promującej przemysł węglowy.

poruszony temat prawa do emerytur górniczych dla pracowników zakładów górniczych węgla brunatnego. Głównym tematem było omówienie procedur postępowania ZUS w sprawach dotyczących ustalania prawa do emerytury dla pracowników Zakładów Górniczych Węgla Brunatnego. Powyższe jest wynikiem decyzji ZUS wstrzymujących, a następnie udzielających odmowy przyznawania emerytur górniczych pracownikom zatrudnionym w kopalniach węgla brunatnego z uwagi na nieprecyzyjne zapisy, gdzie powstał problem z interpretacją przepisów wykonawczych do Ustawy o emeryturach i rentach z FUS, a mianowicie Rozporządzenia Ministerstwa Rodziny, Pracy i Polityki Społecznej z 23.12.1994 r. w sprawie określenia niektórych stanowisk pracy górniczej oraz stanowisk pracy zaliczanej w wymiarze półtorakrotnym przy ustalaniu prawa do górniczej emerytury lub renty, a także Zarządzenia nr 9 Ministra Przemysłu i Handlu z 23.12.1994 r. w sprawie określania stanowisk kierownictwa ruchu i dozoru ruchu pod ziemią, w kopalniach siarki i kopalniach węgla brunatnego.

W dniu 19.03.2021 r. ZP PPWB wychodząc z założenia, że obecnie występujące uwarunkowania w zakresie przyznawania emerytur górniczych nadal opierają się na przestarzałych przepisach wydanych w roku 1994 na podstawie delegacji ustawowej zawartej w ustawie o zaopatrzeniu emerytalnym górników i ich rodzin oraz bazując na doświadczeniu zdobytym w trakcie szerokich, ale bezskutecznych dyskusji z organami rentowymi, podjął działania zmierzające do rozwiązania dotychczasowego i przyszłego problemu związanego z ustalaniem emerytur górniczych dla pracowników kopalni węgla brunatnego, przekazując na ręce Artura Sobonia – Współprzewodniczącego Trójstronnego Zespołu ds. Branży Węgla Brunatnego propozycję mającą na celu zastąpienie obecnie obowiązującego wykazu nazw stanowisk pracy górniczej oraz nazw stanowisk pracy zaliczanej w wymiarze półtorakrotnym przy ustalaniu prawa do górniczej emerytury lub renty – wykazem prac, przy których za-

trudnienie na odkrywce w kopalniach węgla brunatnego uważa się za pracę górniczą kwalifikowaną.

W związku z koniecznością dokonania dalszych wyjaśnień i omówienia problemów w interpretacji obowiązujących przepisów w zakresie wykazu stanowisk ujętych w przepisach prawa i faktycznie wykonywanej pracy przez przyszłych emerytów w dniu 8 kwietnia 2021 r. odbyło się kolejne spotkanie w Ministerstwie Aktywów Państwowych, w którym wzięła udział strona rządowa, społeczna oraz przedstawiciele pracodawców ww. branży. Omówiona została przedstawiona przez ZP PPWB propozycja zmiany Rozporządzenia Ministra Pracy i Polityki Społecznej z dnia 23 grudnia 1994 r. w sprawie określenia niektórych stanowisk pracy górniczej oraz stanowisk pracy zaliczanej w wymiarze półtorakrotnym przy ustalaniu prawa do górniczej emerytury lub renty. Propozycja zamian została przekazana na spotkaniu Stanisławowi Szwedowi – Sekretarzowi Stanu w Ministerstwie Rodziny i Polityki Społecznej.

Zgodnie z ustaleniami zawartymi podczas spotkania Wiceministra Aktywów Państwowych i Sekretarza Stanu Ministerstwa Rodziny i Polityki Społecznej ze stroną Pracodawców i związków zawodowych w Warszawie w dniu 8 kwietnia 2021 r. Zarząd ZP PPWB w dniu 26.04.2022 r. przesłał do ZUS przygotowany projekt propozycji zmian do Rozporządzenia Ministerstwa Rodziny, Pracy i Polityki Społecznej z 23.12.1994 r. w sprawie określenia niektórych stanowisk pracy górniczej oraz stanowisk pracy zaliczanej w wymiarze półtorakrotnym przy ustalaniu prawa do górniczej emerytury lub renty, a także Zarządzenia nr 9 Ministra Przemysłu i Handlu z 23.12.1994 r. w sprawie określania stanowisk kierownictwa ruchu i dozoru ruchu pod ziemią, w kopalniach siarki i kopalniach węgla brunatnego, która wychodzi naprzeciw rozwiązaniu problemu związanego z ustalaniem emerytur górniczych przez ZUS dla pracowników kopalń węgla brunatnego (dot. pracy górniczej i pracy górniczej kwalifikowanej). W po-



wyższej korespondencji kierowanej do ZUS przesłano również dokumentację, którą służby kadrowe Oddziału KWB Turów PGE GiEK S.A. przesłały do ZUS Oddział w Wałbrzychu, Centrali ZUS w Warszawie (Departament Świadczeń Emerytalno-Rentowych, Wydział Normatywny) oraz do Ministerstwa Rodziny, Pracy i Polityki Społecznej celem uzyskania wyjaśnień dot. interpretacji przez organy rentowe przepisów Rozporządzenia Ministerstwa Pracy i Polityki Socjalnej z 23.12.1994 r., a także Zarządzenia nr 9 Ministra Przemysłu i Handlu z 23.12.1994 r. – w których na zawarte pytania Kopalnia Turów nie otrzymała odpowiedzi, także z Centrali ZUS w Warszawie.

Pismem z dnia 3.05.2021 r. ZP PPWB, wobec braku definicji legalnych pojęć w PGG i Ustawie o emeryturach i rentach z FUS, a także rozbieżności występujących w orzecznictwie dotyczącym emerytur górniczych, przesłało propozycję definicji pojęcia „odkrywki” oraz „przodka”.

W dniu 13.05.2021 r. Departament Świadczeń Emerytalno-Rentowych Zakładu Ubezpieczeń Społecznych po przeprowadzeniu szczegółowej analizy propozycji wykazów prac wskazanych w załącznikach 1 i 2 do pisma z 8.04.2021 r. ZP PPWB przekazał do zapoznania się materiał roboczy stanowiący uzupełnienie stanowiska ZUS, zawartego w piśmie Prezesa Zakładu skierowanym do Ministra Stanisława Szweda z dnia 28.04.2021 r. odnoszącego się do propozycji Związku Pracodawców PPWB, dotyczącej zmiany rozporządzenia Ministra Pracy i Polityki Socjalnej z dnia 23.12.1994 r. w sprawie określenia niektórych stanowisk pracy górniczej oraz stanowisk pracy zaliczanej w wymiarze półtorakrotnym przy ustalaniu prawa do górniczej emerytury lub renty.

Pismem z dnia 17.06.2021 r. ZP PPWB przedstawiło Ministerstwu Rodziny i Polityki Społecznej propozycje stanowisk pracy występujących w kopalniach węgla brunatnego określonych w aktualnie obowiązujących przepisach, które mieszczą się w zaproponowanych wykazach prac wraz z przedstawioną charakterystyką prac wskazanych w wykazach pracy górniczej oraz w wykazach pracy kwalifikowanej.

W dniu 8.10.2021 r. w nawiązaniu do zamieszczonego na stronie Rządowego Procesu Legislacyjnego wraz z uzupełnionym projektem ustawy o zmianie ustawy – Prawo geologiczne i górnicze oraz niektórych innych ustaw zwanego dalej „projektem” ZP PPWB zgłosił propozycje rozwiązań legislacyjnych wraz z uzasadnieniem wprowadzenia definicji pojęć „odkrywka” oraz „przodek w kopalni odkrywkowej”.

Warto zaznaczyć, że finalizacja prac związanych z nowelizacją ustawy Prawo geologiczne i górnicze oraz niektórych innych ustaw nastąpiła w dn. 7 lipca 2022 r. kiedy to Sejm RP przyjął nowelę, która przewiduje m.in. dodanie w ustawie z dnia

Prezydent podpisał nowelizację przepisów o nadzorze górniczym i emeryturach

11 lipca 2022 r. Prezydent Andrzej Duda podpisał nowelizację m.in. ustawy Prawo geologiczne i górnicze, zgodnie z którą zlikwidowany ma zostać Specjalistyczny Urząd Górniczy. Zmieniono i uporządkowano też przepisy dotyczące przyznawania emerytur i rent górniczych – poinformowała Kancelaria Prezydenta RP.

Prezydent RP Andrzej Duda podpisał ustawę z dnia 9 czerwca 2022 r. o zmianie ustawy Prawo geologiczne i górnicze oraz niektórych innych ustaw – poinformowała we wtorek Kancelaria Prezydenta Rzeczypospolitej Polskiej.

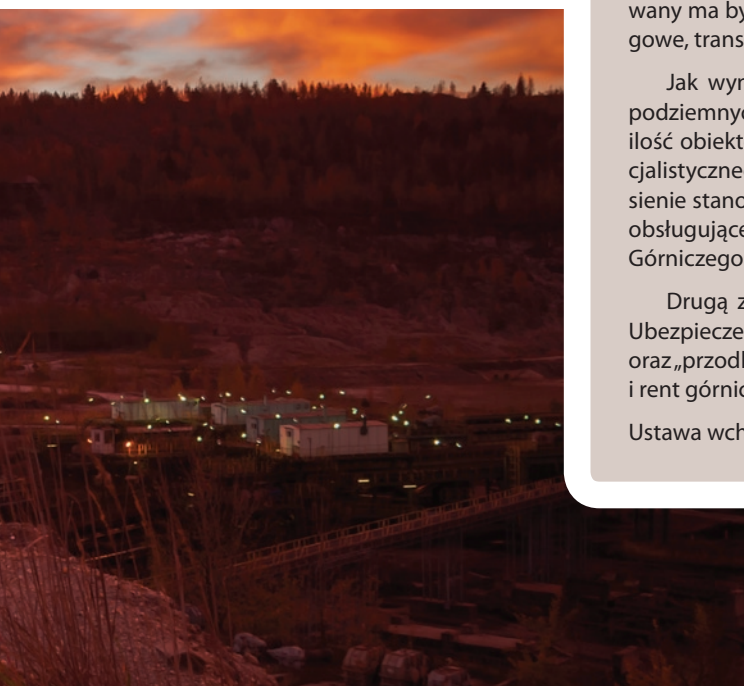
Nowelizacja przewiduje m.in. zmianę w strukturze nadzoru górniczego mającą na celu jej optymalizację bez szkody dla bezpieczeństwa w kopalniach. Zlikwidowany ma być Specjalistyczny Urząd Górniczy nadzorujący m.in. urządzenia wyciągowe, transportowe i energetyczne w kopalniach.

Jak wynika z uzasadnienia do projektu ustawy, zmieniająca się organizacja podziemnych zakładów górniczych, wynikająca z likwidacji kopalń, ograniczyła ilość obiektów, urządzeń i instalacji objętych nadzorem i kontrolą dyrektora Specjalistycznego Urzędu Górniczego. Biorąc to pod uwagę, zaproponowano zniesienie stanowiska dyrektora Specjalistycznego Urzędu Górniczego oraz likwidację obsługującego go urzędu. Jego kompetencje przejmie Prezes Wyższego Urzędu Górniczego – stwierdzono.

Drugą zmianą jest dodanie w ustawie o emeryturach i rentach z Funduszu Ubezpieczeń Społecznych przepisów zawierających definicje: „odkrywki”, „kopalni” oraz „przodka”. Ma to uporządkować kwestie związane z przyznawaniem emerytur i rent górniczych – głównie dla pracowników górnictwa węgla brunatnego.

Ustawa wchodzi w życie po upływie trzech miesięcy od dnia ogłoszenia.

17 grudnia 1998 r. o emeryturach i rentach z Funduszu Ubezpieczeń Społecznych przepisów zawierających definicje określił: „odkrywka”, „kopalnia” oraz „przodek”. Tak więc nowelizacja ma zapobiec wątpliwościom interpretacyjnym dotyczącym sposobu obliczania okresów pracy w kopalniach siarki lub węgla brunatnego przy ustalaniu prawa do emerytury górniczej.



Działalność informacyjna i promocyjna

W 2021 roku ZP PPWB kontynuował działalność informacyjną mającą na celu wskazanie strategicznego znaczenia energetyki opartej na węglu brunatnym w okresie transformacji energetycznej jako gwaranta bezpieczeństwa energetycznego kraju i podkreślenia, iż działalność wydobywcza prowadzona jest w sposób spełniający wymogi ochrony środowiska naturalnego. Porozumienie korzystając z pozakorporacyjnego charakteru ma możliwość wykorzystać wszystkie dostępne ścieżki dla przekazywania osądów i stanowisk górnictwa węgla brunatnego poprzez środowiska organizacji gospodarczych i stowarzyszeń o zasięgu także pozakrajowym, np. przez EURACOAL. Działalność Związku polegała przede wszystkim na:

- przekazywaniu kręgom decyzyjnym, opiniotwórczym i akademickim aktualnych informacji o branży, głównie za pośrednictwem kwartalnika „Węgiel Brunatny”,
- prowadzeniu strony internetowej www.ppwb.org.pl w celu prezentowania problematyki węgla brunatnego,
- formułowaniu i publicznym prezentowaniu opinii i stanowisk w sprawach związanych z branżą węgla brunatnego,
- przekazywaniu rzeczywistego wizerunku, zalet i wagi energetyki na węglu brunatnym do środowisk gospodarczych i samorządowych,

- udziale w organizowanych sympozjach, konferencjach oraz innych spotkaniach formalnych, występowanie z referatami, udział w dyskusjach dotyczących branży węgla brunatnego.

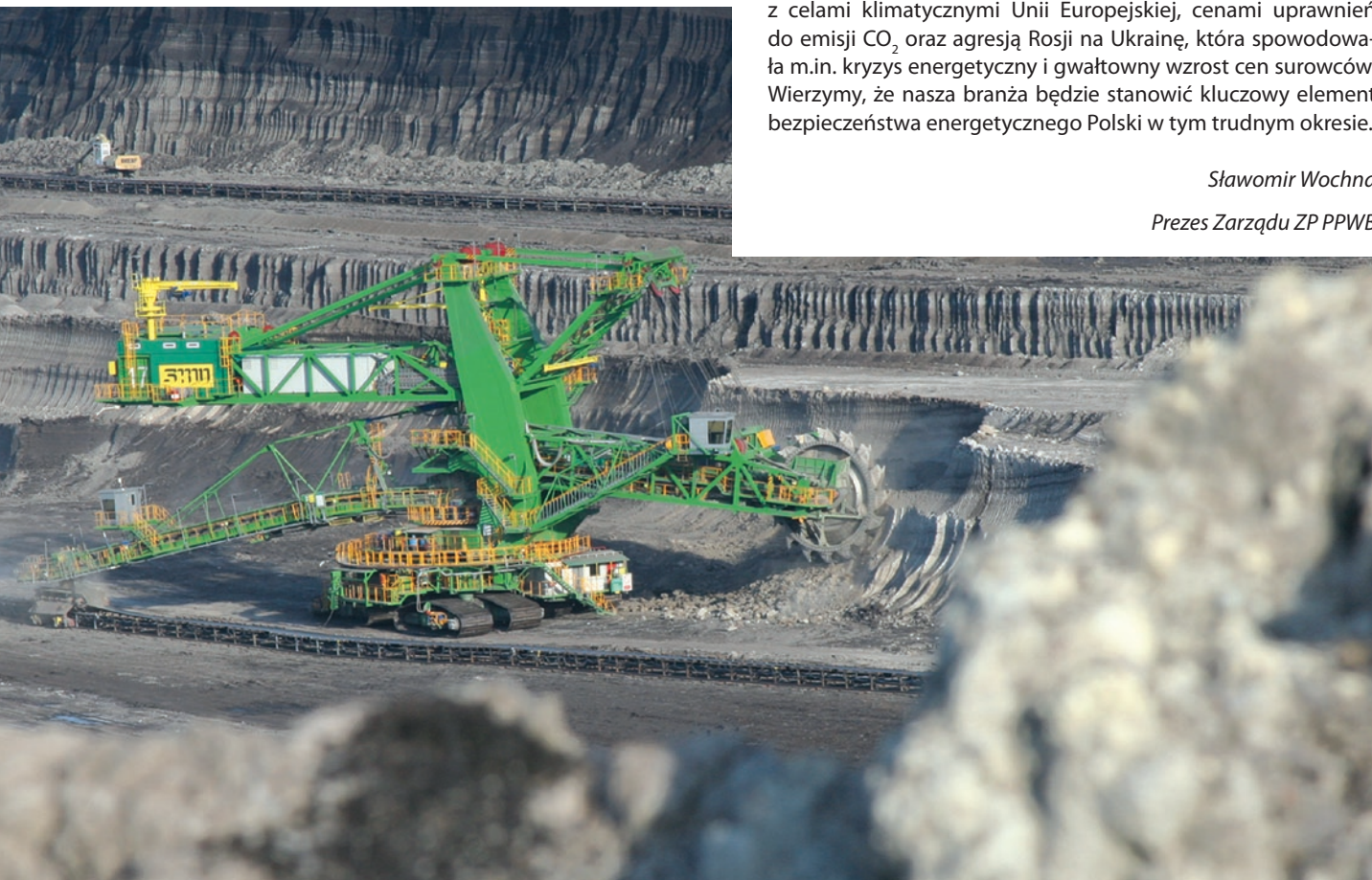
Związek Pracodawców cały czas prowadzi działania, aby być obecnym w mediach i na portalach internetowych. Kontynuowano m.in. wydawanie kwartalnika „Węgiel Brunatny” z przeznaczeniem dla członków ZP PPWB, bibliotek (szczególnie uczelni wyższych), parlamentarzystów, a także innych firm i instytucji związanych z branżą. Porozumienie posiada także własną, stale aktualizowaną stronę internetową www.ppwb.org.pl.

Bardzo ważną sprawą jest pozyskiwanie zewnętrznych opinii i opracowań zawierających ocenę aktualnej sytuacji i trendów w energetyce polskiej i światowej, w tym szczególnie w zakresie wykorzystania górnictwa węgla brunatnego. W tej dziedzinie współpracowaliśmy z HLG Doradztwo s.c. Panele dyskusyjne na temat sytuacji elektroenergetyki polskiej i pakietu klimatycznego cieszyły się dużym zainteresowaniem kadry kierowniczej w KWB Bełchatów, KWB Turów i KWB Konin. W 2021 roku ze względu na sytuację pandemiczną spotkanie odbywały się w formule on-line.

Kontynuowaliśmy także fundowanie nagród finansowych za najlepsze prace dyplomowe z zakresu górnictwa odkrywkowego dla studentów Wydziału Geoinżynierii, Górnictwa i Geologii Politechniki Wrocławskiej.

Bieżący rok jest pełen wyzwań związanych między innymi z celami klimatycznymi Unii Europejskiej, cenami uprawnień do emisji CO₂ oraz agresją Rosji na Ukrainę, która spowodowała m.in. kryzys energetyczny i gwałtowny wzrost cen surowców. Wierzymy, że nasza branża będzie stanowić kluczowy element bezpieczeństwa energetycznego Polski w tym trudnym okresie.

Sławomir Wochna
Prezes Zarządu ZP PPWB





Minęło 75 lat Kopalni Turów

75 lat górniczej działalności podkreśla trwałą obecność Kopalni Turów w krajowym górnictwie, stając się synonimem wysokiej jakości, nowoczesności, ciągłego rozwoju oraz stabilizacji i poczucia bezpieczeństwa.

Kopalnia Węgla Brunatnego Turów, oddział spółki PGE Górnictwo i Energetyka Konwencjonalna z Grupy PGE, obchodzi w tym roku jubileusz 75-lecia polskości. 18 czerwca 1947 roku na mocy orzeczenia Ministra Przemysłu i Handlu kopalnia została przejęta na własność skarbu państwa i stała się polskim przedsiębiorstwem o nazwie „Graniczna”, po czym przyjęła nazwę Kopalnia Węgla Brunatnego „Turów”. Tak więc w 1947 roku polscy górnicy przejęli w swoje ręce nieznaną im maszynę i urządzenia wydobywcze. To od tego czasu górnicy Turowa stali się pionierami polskiego górnictwa węgla brunatnego. To oni rozpoczęli tworzenie historii, stanowiącej niewyczerpane źródło wielu cennych doświadczeń – dlatego dziś jesteśmy z nich wyjątkowo dumni. Warto więc przypomnieć kronikarski opis dziejów Kopalni Turów i jej bogactwa – węgla brunatnego i ludzi, którzy go wydobywali dla potrzeb bezpieczeństwa energetycznego Polski.

Kopalnia Turów w XXI wieku

Obecnie PGE GiEK Oddział Kopalnia Węgla Brunatnego Turów to doskonale zorganizowany i zarządzany, nowoczesny zakład, dysponujący wykwalifikowaną kadrą techniczną oraz doświadczoną załogą. Kopalnia wyposażona jest w nowoczesny, specjalistyczny sprzęt oraz urządzenia niezbędne do prowadzenia procesu wydobywczego. Jest firmą o dobrej, stabilnej kondycji finansowej, postrzegana jako wiarygodny partner gospodar-

czy. Wraz z Elektrownią Turów tworzy Kompleks Turów, który jest nie tylko jednym z największych pracodawców w regionie, ale i w całym województwie dolnośląskim. W skali kraju produkuje do 7 proc. energii elektrycznej, która trafia do ponad 3 mln polskich gospodarstw domowych. Już dziś dla regionu został opracowany plan transformacji przewidujący utrzymanie jego ważnej roli w przyszłym polskim systemie zielonej energii, uwzględniający m.in. zabezpieczenie miejsc pracy.

Działalność Kompleksu Turów do 2044 roku jest kluczową kwestią w kontekście sprawiedliwej transformacji regionu, w którym funkcjonuje. Równoległe z działalnością górnictwem, w najbliższych latach na obszarze kompleksu Turów powstaną nowe inwestycje zabezpieczające przyszłość zawodową tysięcy osób związanych z kompleksem oraz inwestycje z obszaru OZE – farmy fotowoltaiczne czy wiatrowe. Sprawiedliwa transformacja powinna dać czas na łagodne, a nie drastyczne zmiany, przeprowadzane z poszanowaniem aspektów społecznych, gospodarczych i bezpieczeństwa energetycznego Polski.



Koparka kołowa KWK-910 (K-17).

Początek

Do kronikarskich zapisków węgiel z Turowa wchodzi bardzo efektownie – długoletnim pożarem w latach 1642 i 1643. Najprawdopodobniej występujące na powierzchni, w pobliżu rzeki Nysy Łużyckiej, złoża zapaliło się od uderzenia pioruna. Pożar na powierzchni trwał dwa lata, a wewnątrz złoża szalał kilkadziesiąt lat. Nikogo wówczas ten fakt jednak zbytnio nie martwił, ponieważ węgiel jako paliwo był niedoceniany. Dopiero w połowie XVIII wieku, gdy miejscowe, mocno już przerzedzone lasy nie pokrywały zapotrzebowania ludności, zaczęto korzystać z węgla brunatnego, choć w pierwszej fazie miał on i tak większe wzięcie jako nawóz pod ciężkie gleby.

Pierwsze próby wydobywania węgla do celów rolniczych – jako substytutu torfu – podjęto w okolicach dzisiejszego Zatonia (Seitendorf) w 1740 r. Natomiast w 1802 r. w Opolnie Zdrój (Bad Oppelsdorf) uruchomiono pierwszą instalację głębinową.

Druga połowa XIX wieku, charakteryzująca się szybkim rozwojem przemysłu, wymusiła zmianę sposobu traktowania węgla i dała początek jego wykorzystaniu do celów energetycznych. W latach 1836-69 powstało ok. 70 szybów wydobywczych, jednak większość z nich uległa likwidacji z powodu zatapiania

ORZECZENIE NR 3
Ministra Przemysłu i Handlu
z dnia 18 czerwca 1947 r.
o przejściu przedsiębiorstwa na własność Państwa.

Na zasadzie art. 2 ust. 7 i art. 6 ust. 1 ustawy z dnia 3 stycznia 1946 r. o przejściu na własność Państwa podstawowych gałęzi gospodarki narodowej (Dz. U.R.P. Nr 3 poz. 17) oraz §65 ust. 1 pkt b. rozporządzenia Rady Ministrów z dnia 30 stycznia 1947 r. w sprawie trybu postępowania przy przejmowaniu przedsiębiorstw na własność Państwa (Dz. U.R.P. Nr 16, poz. 62).



Koparka kołowa SchRs-450 (K-6) 1946-1996; załadunek składu węglowego.

MONITOR POLSKI 2 lipca 1947 r.



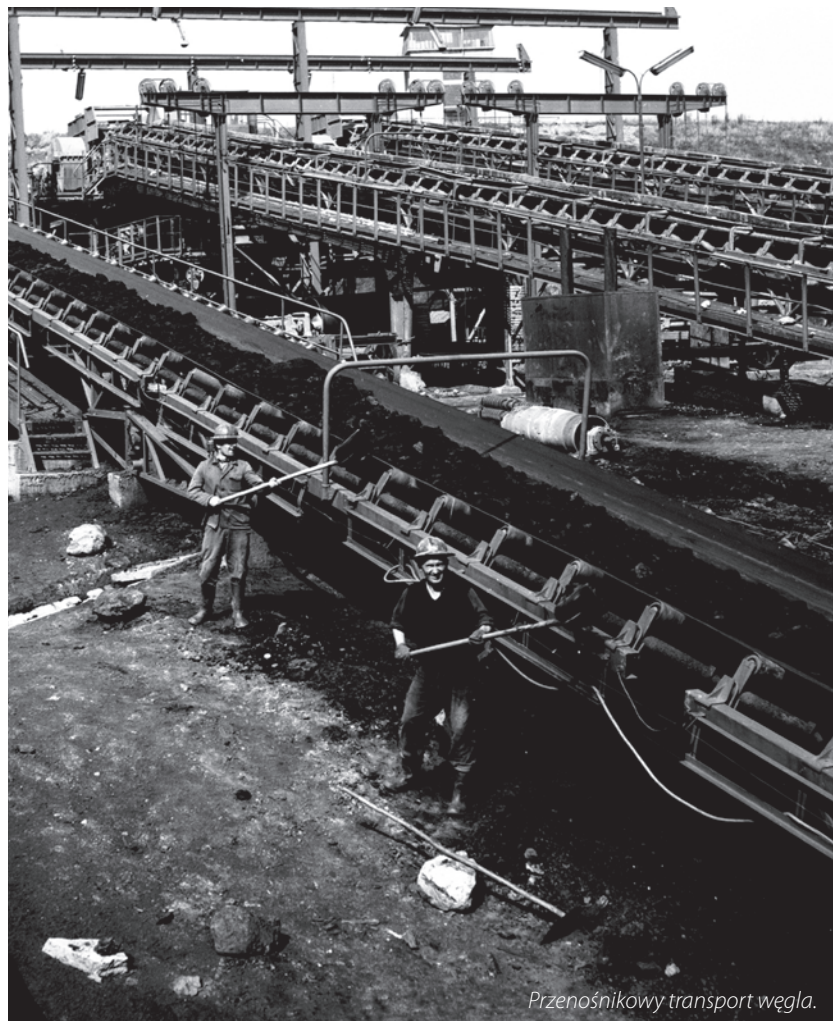
Lp.	Lp. wykazu	Nazwa przedsiębiorstwa (firma) i miejsce położenia (siedziba)	Przedmiot działania
29	19	Aktlengesellschaft Sächsische Werke Braunkohlen u. Grosskraftwerke Hirschfelde Sa Turów	Kopalnia węgla brunatnego

ich przez wodę wypływającą ze złoża. Gdy w 1897 roku powstała elektrownia i wzrosło zapotrzebowanie na paliwo energetyczne, konieczna stała się zmiana dotychczasowego sposobu eksploatacji i jej intensyfikacja. Powstał Związek „Herkules”, który w 1904 roku przekształcił się w Towarzystwo Akcyjne.

Wkrótce wybudowano brykietownię, elektrownię oraz siedmiokilometrową linię kolejową, łączącą zakłady: górniczy i energetyczny. Oba przedsiębiorstwa zostały wykupione z rąk prywatnych przez rząd saksoński w 1917 roku. Powstał nowoczesny, na ówczesne czasy, kompleks przemysłowy „Hirschfelde” – z kopalnią, elektrownią, brykietownią i zapleczem warsztatowym. Nastąpił znaczny postęp w eksploatacji złoża, i w efekcie likwidacji uległy wioski Gießmannsdorf i Türchau (Turów).

Pionierskie lata

Ustanowiona w Poczdamie powojenna granica na Nysie Łużyckiej rozdzieliła jednolity kompleks przemysłowy „Hirschfelde”. Po prawej, polskiej stronie rzeki została kopalnia, po drugiej – elektrownia, warsztaty naprawcze i magazyny. Ponieważ w ostatnich dniach II wojny światowej na południe od Zgorzelca nie było walk, elektrownia nie przerwała produkcji w czasie obejmowania okolicznych terenów przez zwycięzców. Polskiej załogi jeszcze nie było, a cały kompleks przemysłowy w latach 1945-47 znajdował się pod zarządem Armii Czerwonej. Pierwsze rozmowy o możliwości przekazania państwu polskiemu odkrywki przepro-



Przełęcz transport węgla.

wadzano 15 i 16 września 1946 r. Ze strony polskiej uczestniczyli w nich przedstawiciele Ministerstwa Przemysłu oraz Ministerstwa Żeglugi i Handlu Zagranicznego, a ze strony radzieckiej szef Administracji Wojennej na Saksonię – major Dżagojew i zarządca zakładów w Hirschfelde – major Mielnikow. Zdecydowano, że do czasu ustabilizowania się warunków na terenie powiatu zgorzeleckiego oraz do chwili zorganizowania w Rychwałdzie (późniejszej Bogatyni) polskiej administracji państwowej i gospodarczej, złoża będą eksploatowali, tak jak dotychczas, niemieccy górnicy, lecz pod nadzorem radzieckim. Przekazanie zatem ograniczyło się tylko do inwentarza znajdującego się po polskiej stronie Nysy i zakończyło się 23 listopada 1946 r.

Pierwsza grupa polskiej ludności cywilnej przybyła do kopalni, pierwotnie zwanej „Graniczna”, 1 października 1946 roku. Byli to strażnicy z kopalni „Dębieńsko” z Górnego Śląska. Grupie przewodził Konrad Dusza. Następni byli powracający z robót przymusowych z Zachodu i przesiedleńcy zza Buga. Kolejne licniejsze grupy stanowili osadnicy II Armii Wojska Polskiego, m.in. demobilizowani żołnierze z 37. Pułku Piechoty stacjonującego w Rychwałdzie od maja 1945 roku oraz reemigranci powracający z Francji, Belgii i Niemiec. 23 lutego 1947 roku, w Turoszowie, podpisana została prowizoryczna umowa dotycząca odstąpienia



Koparka kotowa SchRs-1200 (K-27)

do wyłącznej dyspozycji i sprzedaży polskiemu rządowi kopalni „Turów” ustalonych ilości węgla brunatnego, z tym, że strona polska została zobowiązana do zabezpieczenia węgla dla potrzeb niemieckiej elektrowni. Odbiór był początkowo prowadzony ilościowo, bez wyceny. Tak zaczęła się współpraca między kopalnią „Turów” a elektrownią Hirschfelde.

W tym samym czasie finalizowane były już rozmowy w sprawie przejęcia kopalni przez administrację polską. Stało się to 18 czerwca 1947 r. – orzeczeniem nr 3 Ministra Przemysłu i Handlu (MP nr 92 z dnia 2.07.1947 r.) Kopalnia „Turów” przeszła na własność państwa polskiego. Przejęty wraz z zakładem górniczym park maszynowy stanowiły wysłużone maszyny o niewielkiej wydajności, a eksploatacja była prowadzona bez zabezpieczenia dokumentacyjnego i projektowego. Do 1947 roku przeszło połowę załogi kopalni stanowili Niemcy mieszkający po drugiej stronie Nysy Łużyckiej. Później proporcje te się zmie-

niały i po wymianie załogi pozostali jedynie łącznicy-specjaliści, zwłaszcza w zakresie pomiarów jakości węgla, gdyż inny urobek kierowany był do elektrowni a inny do brykietowni.

Trzeba pamiętać, że w owych czasach swobodę działania utrudniała ochrona pasa granicznego. Pracownicy, zwłaszcza drugiej i trzeciej zmiany, musieli mieć zawsze przy sobie specjalne przepustki. Bez nich zatrzymywani byli do wyjaśnienia przez patrole Wojsk Ochrony Pogranicza. Żołnierze często odwiedzali domostwa w poszukiwaniu przybyszów z centrum kraju, czy też nieproszonych gości z Zachodu. Współpraca między zakładami po obu stronach Nysy Łużyckiej była jednak stale utrzymywana. Ostatni niemiecki specjalista pracował w Turowie do lat 70. ubiegłego wieku. Pamiątką po tych latach powojennej współpracy gospodarczej ludzi mieszkających po obu stronach granicznej Nysy Łużyckiej jest płaskorzeźba przedstawiająca polskiego górnika i niemieckiego energetyka podających sobie dłonie. Do dziś



jest ona eksponowana przed budynkiem dyrekcji Kopalni Turów.

W 1949 roku, w dwóch przylegających do siebie fabryczkach na przedmieściu Zgorzelca, postanowiono urządzić warsztaty remontowe. Zjednoczenie Przemysłu Węgla postanowiło, że będą one obsługiwały kopalnie węgla brunatnego „Turów”, „Kaławsk”, „Babina”, „Henryk” i „Sieniawa”. Realizację projektu rozpoczęto w 1954 roku adaptacją pomieszczeń dla oddziału obróbki mechanicznej, magazynów oraz części socjalnej. Kopalnia „Turów” finansowała i nadzorowała tę inwestycję. 1 lipca 1957 roku przekazano pierwszy obiekt Zgorzeleckich Warsztatów Naprawczych, późniejszych Zgorzeleckich Zakładów Naprawczych Przemysłu Węgla Brunatnego, potem Fabryki Maszyn Górnictwa Odkrywkowego „FAMAGO”.

Lata wielkiej budowy

W 1956 roku skończył się w Turowie pionierski okres opanowywania górnictwa odkrywkowego węgla brunatnego przez polską załogę. Rozpoczął się okres rozbudowy kopalni. 15 kwietnia 1957 roku zawarto umowę między rządami Polski i Niemieckiej Republiki Demokratycznej na dostawę maszyn dla Turowa i innych regionów rozbudowującego się w Polsce przemysłu węgla brunatnego (Pątnów, Adamów, Konin). Uzgodniono także połączenie systemów energetycznych obu krajów przez rozdzielnię systemową w Mikułowej oraz dostawę węgla brunatnego z Turowa do elektrowni „Hirschfelde” (6 mln ton rocznie) i odbiór popiołu za ustaloną opłatą. Dwa lata później podpisano kontrakt o wartości 93 mln zł na dostawę do Polski sześciu zwałowarek, pięciu koparek i dwóch urządzeń

przetładunku węgla. Wspólne decyzje podjęto również w sprawie gospodarowania wodą do celów przemysłowych.

29 czerwca 1957 roku Minister Przemysłu i Energetyki ustanowił nazwę przyszłego przedsiębiorstwa państwowego: Kombinat Górniczo-Energetyczny „Turów” – w budowie, obok istniejącej już Kopalni Węgla Brunatnego „Turów I”. Ideę lokalizacji elektrowni w Worku Żytańskim zrodziły sporządzone bilanse perspektywiczne, wykazujące niedobór mocy i energii w Polsce oraz badania przeprowadzone przez polskich geologów w latach 1953-57, które określiły wielkość zasobów geologicznych węgla brunatnego w tym rejonie na 1.120 mln ton, z czego pokłady nadające się do eksploatacji określono wówczas na 900 mln ton.

Od 1958 r. w związku z budową kombinatu nazwa „Turów” zaczęła obiegać całą Polskę. Prace od razu nabrały tempa: w berlińskim Biurze Projektowo-Konstrukcyjnym „Kohle”, wraz ze spe-

cjalistami niemieckimi, pracowała 10-osobowa grupa polskich projektantów, którzy dostosowywali poszczególne elementy do polskich norm oraz do specyficznych, turoszowskich warunków technicznych. Do Bogatyni przybyła pierwsza grupa przyszłych budowniczych turoszowskiego giganta, a 14 marca 1958 r. Rada Ministrów podjęła uchwałę nr 53 w sprawie rozpoczęcia budowy Kombinatu Górniczo-Energetycznego. Na przybywających na wielką budowę czekały trudne warunki kwaterunkowe i zaopatrzeniowe. Dla potrzeb budowniczych kombinatu adaptowano lub budowano obiekty hotelowe – pierwsze w Opolnie Zdroju, następnie w pokoszarowych budynkach w Sieniawce, w halach pofabrycznych w Bogatyni (nieistniejący już hotel „Barbórka”), w barakach nad Witką i w byłych koszarach w Zgorzelcu. Równocześnie przygotowano zaplecze techniczne przy głównym placu budowy elektrowni. Zainteresowane resorty i terenowe rady narodowe przystąpiły do inwestycji w handlu, gospodarce komunalnej, oświacie, służbie zdrowia oraz komunikacji. Trudno było jednak szybko nadrobić wieloletnie zaniedbania. Ponad 4.400 osób mieszkało w hotelach robotniczych, pozostali na kwaterach prywatnych. Załoga nowo przybyłych budowlanców i górników liczyła ponad 10 tys. osób. Trzecią ich część stanowiła młodzież w wieku do 25 lat. Większość z przybywających stanowili ludzie bez kwalifikacji. Oprócz zatrudnienia chcieli znaleźć przyszłość, czyli zdobyć zawód oraz perspektywę stałej pracy. Wielu z nich przyświecała myśl osiedlenia się, zdobycia mieszkania i założenia rodziny. Dzisiaj, patrząc na domy rodzinne na osiedlach przy ul. Kościuszki i Okólnej, na budynki mieszkalne osiedli „Centralne” oraz „Zachód” w Zgorzelcu, na osiedla energetyków i górników w Bogatyni, przyznać trzeba, że większości przybyłych na wielką budowę udało się cele te osiągnąć.

Na placu wielkiej budowy wyrastały konstrukcje obiektów przemysłowych. Obok górników „Turowa I” pracowały załogi budujące odkrywkę „Turów II” i elektrownię Turów w Trzcincu. Tę inwestycję realizowano w dwóch etapach: do 1965 roku siedem bloków po 200 MW i w latach 1967-71 trzy bloki po 200 MW. Prace projektowe przeprowadzono w latach 1956-57 w warszawskim „Energoprojekcie”. Budowie został nadany priorytet o symbolu „T”. Była ona w tamtych latach największą inwestycją energetyczną tego typu w Europie. Całość inwestycji w pierwszym etapie budowy kosztowała budżet państwa 12 mld zł, w tym budowa Kopalni Węgla Brunatnego „Turów II” – 5 mld zł. Elektrownię Turów oddano do eksploatacji 20 lipca 1965 roku, kończąc tym samym inwestycje jednego z trzech elementów składowych kombinatu turoszowskiego. Moc w niej zainstalowana, po rozbudowie w latach 1967-71, wynosiła 2000 MW. Pozostały do zakończenia budowa kopalni i obiektów towarzyszących. W dniu barbórkowego święta 1965 roku budowniczowie podsumowali wyniki górniczej inwestycji, rok później kopalnia osiągnęła zdolność produkcyjną rzędu 17 mln ton węgla brunatnego rocznie.

Dzisiaj środowisko turoszowskie tworzą nadal dwa centralne skupiska pracowników kopalni i elektrowni Turów: Bogatynia i Zgorzelec. Są one oddalone od siebie o 30 km. Po zakończeniu wielkiej inwestycji głównym ośrodkiem życia społeczno-kulturalnego, a od roku 1998 również siedzibą powiatu stał się Zgorzelec. Drugim jest miasto i gmina Bogatynia.

75 lat górniczej działalności podkreśla trwałą obecność Kopalni Turów w krajowym górnictwie, stając się synonimem wysokiej jakości, nowoczesności, ciągłego rozwoju oraz stabilizacji i poczucia bezpieczeństwa. Przez te wszystkie lata zmieniały się uwarunkowania polityczno-gospodarcze, zmieniała się technika i technologia wydobywcza, jednak cel działalności przedsiębiorstwa pozostał niezmienny: zapewnienie ciągłej dostawy węgla brunatnego dla naszych odbiorców oraz zagwarantowanie miejsc pracy i odpowiednich środków do życia pracowników i członków ich rodzin. Jest to zasługą ciężkiej i wytrwałej pracy pokoleń górników, którzy dla dobra naszego zakładu pełni zaangażowania i ofiarności dbali o jego prawidłowe funkcjonowanie.

Kopalnia Turów nie była tylko kopalnią węgla brunatnego – była kopalnią kadr dla pozostałych polskich kopalń: Bełchatowa, Konina czy Adamowa. To w Turowie przeprowadzane były pierwsze badania naukowe tworzące podwaliny specjalistycznych uczelni – Akademii Górniczo-Hutniczej w Krakowie i Wydziału Górniczego Politechniki Wrocławskiej. Pod koniec lat 50-tych XX wieku Kopalnia Turów stała się pierwszą w kraju, i jednym z pierwszych w Europie zakładów wydobywczych, w których na szeroką skalę zastosowano transport taśmowy, z czasem całkowicie wypierając transport szynowy. Kopalnia Turów to dzisiaj nowoczesne, przyjazne środowisku przedsiębiorstwo, spełniające światowe standardy wydobycia – to produkcja z wysoką dbałością o ekologię i bezpieczeństwo pracy.

Z górniczym pozdrowieniem Szczęść Boże

*Sławomir Wochna
Dyrektor Oddziału KWB Turów*



Modernizacje

Po ponad 30. latach użytkowania urządzeń prądowórczych w Elektrowni Turów konieczna okazała się jej rekonstrukcja i modernizacja. Decyzja gruntownej przebudowy elektrowni pociągnęła za sobą konieczność przystosowania do niej układów technologicznych Kopalni Turów, co uzasadnia podjęcie w 1991 roku prac modernizacyjnych i odtworzeniowych.

Już wtedy zmodernizowane bloki energetyczne pracowały zgodnie z wysokimi standardami i wymogami ekologicznymi Unii Europejskiej, co definitywnie zakończyło dyskusję na temat destrukcyjnej roli Zagłębia Turosszowskiego w środowisku naturalnym przygranicznego trójkąta w Europie Środkowej. Termin Czarny Trójkąt odszedł w przeszłość, gdy w listopadzie 2000 roku Główny Inspektor Ochrony Środowiska skreślił Elektrownię Turów, a w kwietniu 2001 roku KWB Turów z listy 80. najbardziej uciążliwych zakładów.

W Kopalni Turów przystąpiono do zagospodarowania złoża surowca energetycznego określając konkretne wielkości wydobycia w długookresowym programie wynikającym z potrzeb energetycznych kraju według jednoznacznych i jednorodnych kryteriów obowiązujących podmioty uczestniczące w procesie wytwarzania energii. Temu celowi służy podpisana w kwietniu 1995 roku „Umowa wieloletnia na dostawę – odbiór węgla brunatnego między KWB Turów i Elektrownią Turów”, regulująca warunki dostaw, odbioru węgla brunatnego oraz politykę cenową do 2012 roku. Umowa ta stanowiła stabilną gwarancję wykonania programów realizacji zadań modernizacyjno-odtworzeniowych, w szczególności modernizacji podstawowego układu wydobywczego maszyn podstawowych i przenośników



taśmowych oraz odnowienia sprzętu pomocniczego i transportowego. Celem było dostosowanie Kopalni Turów do możliwości funkcjonowania aż do 2044 r.

Nowa rzeczywistość

Kopalnia Turów straciła status przedsiębiorstwa państwowego z dniem 7 kwietnia 2000 roku, kiedy to Minister Skarbu Państwa dokonał jej komercjalizacji, przekształcając w spółkę akcyjną ze skutkiem od 1 maja 2000 roku. Po akcie komercjalizacji nastąpił szereg działań reorganizacyjnych, oczywiście za przyzwoleniem społecznym. Zakładano bowiem, że wydzielone bądź sprywatyzowane spółki będą nadal służyć rodzinom górniczym i pracownikom kopalni. Tak też się stało. Ze struktur kopalni wyłączono m.in. zakładową służbę zdrowia, a w 2002 roku gminie miejskiej w Zgorzelcu przekazano obiekty Centrum

Sportowego. Zmiany objęły także zasłużoną Zasadniczą Szkołę Górniczą w Bogatyni, na bazie której powstał Zespół Szkół Zawodowych, także kształcący w potrzebnych zawodach i specjalnościach przyszłych pracowników kopalni.

W samej kopalni kontynuowana była restrukturyzacja wewnętrzna polegająca m.in. na łączeniu oddziałów o podobnym profilu działania oraz wydzieleniu z zakresu działania działalności pomocniczej i socjalno-bytowej. Prowadzona była też optymalizacja zatrudnienia. Wszystko to miało na celu przygotowanie kopalni do funkcjonowania w nowych strukturach i nowym otoczeniu, tak by móc sprostać wyzwaniom, jakie niesie przyszłość, a ludziom zapewnić miejsca pracy przynajmniej dla trzech kolejnych pokoleń: nas samych, naszych dzieci i wnuków.

W trosce o zapewnienie swoim pracownikom odpowiedniego standardu życia na przyszłej emeryturze umożliwiono pracownikom dodatkowe gromadzenie środków pieniężnych na emeryturę w ramach dobrowolnego uczestnictwa w Pracowniczym Programie Emerytalnym KWB Turów.

W codziennych zmaganiach związanych z wydobyciem węgla, cały wysiłek koncentruje się na procesach technologicznych, efektywnym wykorzystaniu posiadanego potencjału, jego unowocześnianiu oraz na skutecznym zarządzaniu. Dla racjonalnego wykorzystania zasobów kopalni oraz poprawy technicznych i ekonomicznych efektów działalności kopalni wykorzystuje się najnowsze zdobycze techniki, m.in. w zakresie automatyzacji układu technologicznego, systemów łączności czy informatyzacji procesu zarządzania przedsiębiorstwem.

Ochrona środowiska i dobrosąsiedzkie relacje z lokalnymi społecznościami na styku granic

Od początku istnienia jednym z priorytetów działalności Kopalni Turów była ochrona środowiska, dlatego też wykorzystując mądrą ludzką pracę, popartą wiedzą i doświadczeniem, a także angażując znaczne środki finansowe, bardzo ograniczono i zneutralizowano skutki górniczej działalności.

Od końca lat 50. ubiegłego wieku kopalnia prowadzi działania rekultywacyjne terenów pogórniczych. Dotych-



Koparka wielonaczyniowa łańcuchowa KWL-800 (K-20) z 47 czerpakami o wydajności 1.680 m³/h, wadze 1.224 ton, wysokości ponad 25 metrów i długości ok. 88 metrów.

czas zrehabilitowała blisko 2.900 ha, z czego 2.400 przekazała m.in. Nadleśnictwu Pieńsk oraz Starostwu Powiatowemu w Zgorzelcu. Obecnie tereny pogórnice, w tym zwałowisko zewnętrzne, pokrywają kilkudziesięcioletnie drzewostany, a także zupełnie nowe uprawy zakładane w ostatnich latach. Prowadzona sukcesywnie rekultywacja przynosi zamierzone efekty w postaci coraz bogatszych ekosystemów i wzrostu wskaźnika lesistości. W gminie Bogatynia wzrósł on z 27 do niemal 30 proc.

W przypadku transgranicznego położenia Kompleksu Turów, w skład którego wchodzi również Elektrownia Turów, kopalnia robi wszystko, by utrzymać dobrosąsiedzkie relacje z lokalnymi społecznościami po trzech stronach granicy. Wśród najważniejszych inwestycji, które mogą służyć jako przykład, są projekty związane z ochroną wód powierzchniowych i głębinowych, a także te ograniczające emisję pyłów i hałasu. Kolejnym ważnym przykładem troski o środowisko i dobrosąsiedzkie relacje

jest także zbudowany przez Kopalnię Turów za 17 mln złotych ekran przeciwfiltracyjny, który ma chronić przed ewentualnym odpływem wód po stronie polskiej.

W dobie zmian

Od 7 kwietnia 2000 roku w wyniku komercjalizacji Przedsiębiorstwa Państwowego Kopalnia Turów stała się jednoosobową spółką Skarbu Państwa. Przystąpienie Polski 1 maja 2004 roku do Unii Europejskiej stało się dla Kopalni Turów swoistą szkołą działalności w nowych warunkach organizacyjno-systemowych krajowego sektora elektroenergetycznego. Analiza interesów przedsiębiorstw branży elektroenergetycznej oraz warunków działania na zliberalizowanym rynku, na którym obowiązują wnioski – bez przeprowadzenia zmian strukturalnych, bez



Zwałowarka gąsienicowa ZGOT-11500 (Z-48).



Jubileusz 75-lecia Kopalni Węgla Brunatnego Turów staje się wyjątkową okazją do wspomnień i podsumowań minionych lat przedsiębiorstwa, które razem z Elektrownią Turów tworzą bardzo ważny kompleks górniczo-energetyczny. Kompleks Turów jest nie tylko jednym z największych pracodawców w regionie, ale i w całym województwie dolnośląskim. W skali kraju produkuje do 7 proc. energii elektrycznej, która trafia do ponad 3 mln polskich gospodarstw domowych. Trudno zatem przecenić znaczenia Kompleksu dla polskiego bezpieczeństwa energetycznego i polskiej gospodarki.


Kopalnia Turów nigdy nie bała się wyzwania, a pozycja, którą dzisiaj zajmuje jest dorobkiem wielu pokoleń, pionierów i wizjonerów branży górnictwa węgla brunatnego. Kopalnia to dziś nowoczesne przedsiębiorstwo. Od początku istnienia jednym z jej priorytetów jest ochrona środowiska. Wykorzystując mądrą ludzką pracę, popartą wiedzą i doświadczeniem, a także angażując znaczne środki finansowe, ogranicza i neutralizuje skutki górniczej działalności. W kontekście swojego transgranicznego położenia Kopalnia Turów robi wszystko, by utrzymać dobrosąsiedzkie relacje z lokalnymi społecznościami po trzech stronach granicy.

75 lat obecności na gospodarczej mapie Polski, w czasach ogromnej dynamiki procesów ekonomicznych i społecznych, zasługuje na uznanie. Takie osiągnięcie nie byłoby możliwe bez zaangażowania Pracowników, których determinacja, dążenie do wspólnego celu oraz poczucie odpowiedzialności pozwoliły z sukcesem budować profesjonalizm, z korzyścią dla całego Kompleksu Turów i spółki PGE Górnictwo i Energetyka Konwencjonalna. Za to ogromnie dziękuję!

Z górniczym pozdrowieniem Szczęść Boże

Andrzej Legeżyński

Prezes Zarządu PGE Górnictwo i Energetyka Konwencjonalna



zwiększenia potencjału kapitałowego umożliwiającego dalszy rozwój – polskie przedsiębiorstwa, w tym również Kopalnia Turów, mogły nie podołać w perspektywie kilku lat zaostrzającej się konkurencji na europejskim rynku energii. Restrukturyzacja sektora elektroenergetycznego nie była tylko kwestią wyboru, lecz konieczności.

Wychodząc naprzeciw tym wyzwaniom w marcu 2004 roku powstała Grupa Kapitałowa BOT Górnictwo i Energetyka Konwencjonalna – stworzona w oparciu o potencjał oraz zasoby kopalni i elektrowni Turów, elektrowni Opolo, elektrowni i kopalni Bełchatów. To był wówczas optymalny wybór, który zapewnił Kopalni Turów, w dobie powszechnej globalizacji i koncentracji kapitałowej, zdolność niezakłóconej realizacji trwających w przedsiębiorstwie procesów modernizacyjnych, utrzymania dotychczasowych

i tworzenia nowych miejsc pracy oraz stabilnego funkcjonowania. 29 września 2004 roku BOT GiE S.A. z siedzibą w Łodzi stała się właścicielem 69% kapitału zakładowego Kopalni Węgla Brunatnego Turów S.A.

Utworzenie takiego organizmu jak BOT GiE było gwarantem bezpieczeństwa energetycznego Polski oraz pozwoliło na wykorzystanie efektu skali i synergii kosztowej. Nie był to z pewnością proces łatwy, jednak z wymienionych wcześniej względów, konieczny. Dlatego też zarządzający Kopalnią Turów za priorytetowe uznali działania zmierzające do realizacji programu konsolidacyjnego sektora elektroenergetycznego, przyjętego w dniu 14 lutego 2006 roku przez Radę Ministrów. Jednym z celów programu była konsolidacja firm sektora elektroenergetycznego, w tym wykreowanie podmiotu o znacznej sile, zdolnego do realizacji kluczowych inwestycji na obszarze kraju oraz do aktywnego włączenia się w działalność na europejskim rynku energii. Podmiotem tym stała się PGE Polska Grupa Energetyczna, która poprzez połączenie Polskich Sieci Elektroenergetycznych S.A. – lidera sektora elektroenergetycznego z BOT GiE – liderem w obszarze wytwarzania oraz ze spółkami dystrybucyjnymi dała łączną firmę o unikalnym w skali kraju know-how.

PGE Polska Grupa Energetyczna S.A. została utworzona 9 maja 2007 roku. W tym dniu Skarb Państwa dokonał wniesienia 85 proc. akcji spółek PGE Energia S.A. i BOT Górnictwo i Energetyka S.A. – jako wkładu niepieniężnego – do Polskich Sieci Elektroenergetycznych S.A. W zamian Skarb Państwa objął akcje nowej emisji w podwyższonym kapitale zakładowym PSE S.A.

Potencjał kapitałowy PGE umożliwił realizację niezbędnych inwestycji rozwojowych. To było szczególnie istotne z punktu widzenia zapewnienia długofalowego bezpieczeństwa energetycznego Polski, a tym samym podstaw rozwoju gospodarczego. Grupa Kapitałowa PGE została największym w Polsce przedsiębiorstwem sektora elektroenergetycznego pod względem przychodów i generowanego zysku. Dzięki połączeniu własnych zasobów paliwa i wytwarzania energii oraz posiadaniu sieci dystrybucyjnych, PGE zagwarantowało bezpieczne i stabilne dostawy energii elektrycznej do ponad pięciu milionów klientów.

1 września 2010 roku nastąpiło połączenie 13. spółek Grupy Kapitałowej PGE. Skonsolidowana spółka przyjęła nazwę PGE Górnictwo i Energetyka Konwencjonalna i była jednym z sześciu obszarów biznesowych wchodzących w skład Grupy Kapitałowej PGE. W związku z tym PGE Kopalnia Węgla Brunatnego Turów

S.A. straciła osobowość prawną i stała się jednym z oddziałów skonsolidowanej spółki PGE Górnictwo i Energetyka Konwencjonalna. Do dzisiaj.

W związku z tak wspaniałym jubileuszem 75-lecia redakcja „Węgla Brunatnego” przekazuje zarządowi, dyrekcji, a przede wszystkim górnikom Turowa i ich rodzinom gratulacje i życzenia kolejnych lat nieprzerwanej i bezpiecznej pracy, aby św. Barbara miała Was w ciągłej swojej opiece. Szczęść Boże!

Henryk Izydorczyk





75-lecie Kopalni Węgla Brunatnego Turów

Kopalnia Turów, oddział spółki PGE Górnictwo i Energetyka Konwencjonalna z Grupy PGE, obchodzi w tym roku jubileusz 75-lecia polskości. Z tej okazji, 3 czerwca 2022 roku, odbyły się uroczystości upamiętniające powstanie kopalni, w której rozpoczęła się historia polskiego górnictwa węgla brunatnego.



W jubileuszowej gali wzięli udział m.in. Marzena Machałek, sekretarz stanu w Ministerstwie Edukacji i Nauki, posłowie na Sejm RP Szymon Pogoda i Stanisław Żuk, senatorzy Krzysztof Mróz oraz Rafał Ślusarz, europosłanka Anna Zalewska, wojewódzkie i lokalne władze samorządowe, przedstawiciele Grupy PGE na czele z Wojciechem Dąbrowskim, pre-

zesem zarządu PGE Polskiej Grupy Energetycznej, a także zarząd PGE Górnictwo i Energetyka Konwencjonalna z Andrzejem Legeżyńskim, prezesem zarządu. Na uroczystości nie mogło zabraknąć pracowników Kopalni Turów, w tym Sławomira Wochny, dyrektora zakładu.

Z okazji 75-lecia polskości Kopalni Turów, kopalnia otrzymała wiele życzeń i listów gratulacyjnych:

– *Kopalnia Turów to doskonale zorganizowany i zarządzany nowoczesny zakład dysponujący wykwalifikowaną kadrą techniczną oraz doświadczoną załogą wyposażoną w nowoczesny specjalistyczny sprzęt, buduje potencjał oraz bezpieczeństwo energetyczne naszego regionu i kraju. Doceniam podejmowane w firmie starania na rzecz lepszej organizacji pracy i większej efektywności. Myślę, że przyniosą one dobre rezultaty i będą sprzyjały pomyślnemu rozwojowi kopalni* – napisała w liście Elżbieta Witek, marszałek Sejmu RP.

– *Imponująca historia, dzisiaj z dumą wspomnianą, nie miałaby miejsca, gdyby nie pokolenia ludzi, którzy przez lata w górnictwie trudnie*





Wiceminister
Marzena Machalek.



Wojciech Dąbrowski,
prezes PGE Polskiej Grupy
Energetycznej.



Europeuseł
Anna Zalewska.



Andrzej Legeżyński, prezes PGE Górnictwo i Energetyka Konwencjonalna S.A.

rozwijali to dzieło. Obecnie Kopalnia Węgla Brunatnego Turów wraz z pobliską Elektrownią Turów dają gwarancję bezpieczeństwa energetycznego. To doskonale zorganizowany i nowoczesny zakład, dysponujący wykwalifikowaną kadrą techniczną oraz doświadczoną załogą. To także miejsce o strategicznym znaczeniu dla polskiego systemu energetycznego, a także lokalnej i krajowej gospodarki. Z tego powodu od samego początku w sporze z Czechami nie zgadzaliśmy się na nieuzasadnione werdykty Trybunału

Sprawiedliwości Unii Europejskiej, które uderzały w obszary bezpośrednio związane bezpieczeństwem narodowym. Zamiast bezwolnego realizowania poleceń wybraliśmy drogę negocjacji i rozmów, które choć nie należały do łatwych, zakończyły się sukcesem. Dziś możemy z satysfakcją powiedzieć, że udało nam się ochronić kopalnię i elektrownię Turów, a tym samym tysiące miejsc pracy Polek i Polaków. Jako rząd zrobimy wszystko, aby transformacja, przed którą stoi sektor energetyczny była sprawiedliwa, stopniowa



i dostosowana do polskich warunków – podkreślił w liście Jacek Sasin, wicepremier, minister aktywów państwowych.

W trakcie wystąpienia wiceminister Marzena Machałek nawiązując do jubileuszu kopalni przypomniała batalię o Kopalnię Turów. – Reprezentując polski rząd, chcę przekazać, że nigdy nie mieliśmy wątpliwości, że trzeba walczyć o Turów, że kompleks turoszowski musi funkcjonować. Trudno nie podziękować tym wszystkim, którzy się zintegrowali i stworzyli wielki ruch oporu przeciwko temu, co mogło się wydarzyć, czyli zakłóceniom w funkcjonowaniu kopalni.



Sławomir Wochna, dyrektor KWB Turów.



Gościem jubileuszowej akademii był Pan Stanisław Nowosielski (na zdjęciu z lewej), który rozpoczął pracę w kopalni Turów 12 września 1947 r.



Składanie kwiatów pod figurą św. Barbary – patronki górników.



Obroniliśmy kilka tysięcy miejsc pracy, Elektrownię Turów i zapewniliśmy bezpieczeństwo energetyczne regionu i Polski. Zamknięcie kopalni wiązałoby się z wielką kata-



Do życzeń i gratulacji dla turoszowskich górników dołączyła się także europoseł Anna Zalewska. – *Sily, dobra, przyjaciół, dobrych ludzi wokół siebie i kochającej rodziny. Wszystkiego dobrego na dziś, na cały następny rok i do 2044 r.!* – życzyła górnikom z Turowa Anna Zalewska, poseł do Parlamentu Europejskiego. Europoseł podziękowała za godną podziwu solidarność wszystkim stronom zaangażowanym w walkę o Kopalnię Turów. – *Powoda-*



Kompleks
Turów ważnym
ogniwem
gwarantującym
bezpieczeństwo
energetyczne
Polski

*– Zawsze byliśmy, jesteśmy
i będziemy razem. Wszyscy
mamy głęboko w sercu interes
Polski i suwerenność ener-
getyczną, a słowa, które cisną
się na usta myśląc o Państwa*



mi, dla których tutaj jestem są nie tylko przyjaźń, dumą i szacunek przez to, że poznałam tak cudownych ludzi przez ostatnie lata – będziemy razem, bo przed nami stoi jeszcze wiele wyzwań. Dziękuję prezesowi PGE Wojciechowi Dąbrowskiemu, dyrektorowi kopalni Sławomirowi Wochnie oraz związkom zawodowym. Bez związków zawodowych nic by się nie udało. Wasza siła to coś, z czego jestem dumna w Unii Europejskiej – dodała Europejseł Anna Zalewska.

Msza święta



Fot. Marek Zajac



pracy to: Szacunek, Poświęcenie, Odpowiedzialność – powiedział Wojciech Dąbrowski – Prezes PGE Polskiej Grupy Energetycznej, zwracając się do zebranych w kopalni Turów. Prezes zaznaczył, że w obecnej sytuacji geopolitycznej niezwykle ważne jest bezpieczeństwo kraju zarówno polityczne, jak i gospodarcze. – Kluczową rolę w ich zapewnianiu odgrywa bezpieczeństwo energetyczne i suwerenność energetyczna, którą powinniśmy budować w oparciu o naszą ścieżkę działań – naszą polską drogę do transformacji, dostosowaną do specyfiki lokalnych uwarunkowań, zarówno gospodarczych, jak i społecznych – powiedział prezes zarządu PGE, który podkreślił również, że Polska posiada lokalne złoża surowców energetycznych, które od dziesiątek lat zapewniają nam niezależność energetyczną. – Obecnie i jeszcze przez kilkadziesiąt lat to nasze jednostki węglowe są gwarantem bezpieczeństwa energetycznego Polski. Bardzo ważnym ogniwem jest tutaj Kopalnia Węgla Brunatnego Turów, która wraz z Elektrownią Turów stanowi nierozdzielny element Turoszowskiego Kompleksu Energetycznego – wyliczał prezes Dąbrowski.

Kopalnia funkcjonuje zgodnie z najwyższymi standardami

– Kopalnia Turów jest miejscem szczególnym dla mieszkańców tego regionu i dla całej Polski. Odegrała ona ważną rolę dla całej branży węgla brunatnego: to kadra Kopalni Turów swoją wiedzę zasiłała kolejne kompleksy energetyczne naszego kraju i dała przykład, jak profesjonalnie i odpowiedzialnie rozwijać polski przemysł – podkreślił Andrzej Legeżyński, prezes spółki PGE Górnictwo

i Energetyka Konwencjonalna, do której należy Kopalnia Turów. – Chciałbym zapewnić, że zrobimy wszystko, by kopalnia była miejscem pracy jak najdłużej – mamy jeszcze do wydobycia ponad 200 milionów ton węgla brunatnego. Ponosimy ogromne nakłady, aby ten zakład funkcjonował zgodnie z najwyższymi standardami technologicznymi i środowiskowymi. Zapewniam, że w dalszym ciągu pracujemy nad minimalizowaniem wpływu na środowisko – dodał. Jako przykład doskonale prowadzonych działań prośrodowiskowych prezes podał zrehabilitowane tereny pogórnice. Kopalnia Turów prowadzi rekultywację terenów pogórnich od lat sześćdziesiątych XX wieku. Na przestrzeni lat zrehabilitowała prawie 2.700 ha, z czego 2.300 ha przekazała administracji Lasów Państwowych oraz Starostwu Powiatowemu w Zgorzelcu. Na poprzemysłowych terenach posadziła kilkadziesiąt milionów drzew.

Początki polskiego górnictwa węgla brunatnego

Sławomir Wochna, dyrektor Kopalni Turów w swoim wystąpieniu przytoczył najważniejsze zdarzenia w historii kopalni, podkreślając jej znaczenie dla branży górnictwa odkrywkowego. – 75 lat temu, 18 czerwca 1947 roku na mocy orzeczenia Ministra Przemysłu i Handlu kopalnia została przejęta na własność Skarbu Państwa i stała się polskim przedsiębiorstwem o nazwie „Graniczna”, po czym przyjęła nazwę Kopalnia Węgla Brunatnego „Turów”. Już 18 sierpnia tegoż roku, polski górnik przejął w swoje ręce nieznane mu maszyny i urządzenia wydobywcze. To od tego czasu górnicy Turowa stali się pionierami polskiego górnictwa węgla brunatnego, symbolem, do którego można się obecnie odwoływać. To oni rozpoczęli tworzenie historii, stanowiącej niewyczerpane źródło wielu cennych doświadczeń – dlatego dziś jesteśmy z nich wyjątkowo dumni – podkreślił Sławomir Wochna dyrektor Kopalni Węgla Brunatnego Turów.

Podczas prezentacji historii kopalni, która sięga XVIII wieku, Sławomir Wochna osobiście powitał obecnego na gali Stanisława Nowosielskiego – pioniera Turowa, który rozpoczął swoją pracę w kopalni Turów w 1947 r.

Górnicza Brać Turowa

– Utrzymanie naszej obecnej pozycji w nieustannie zmieniających się i coraz bardziej wymagających warunkach gospodarczych, mobilizuje nas do rozwoju. Kopalnia to nie tylko maszyny i urządzenia, technologie, programy optymalizacyjne, innowacje. Skarbem tej firmy jest węgiel, ale najważniejsi są ludzie – górnicza Brać Turowa – podkreślił dyrektor Wochna.

Kopalnia zatrudniała najwięcej pracowników w 1995 roku – 6.551 osób. Obecnie w oddziale pracuje 2.130 osób.

– W przeciagu minionych 75. lat w kopalni Turów znalazło zatrudnienie ponad 45 tys. pracowników. To dzięki nim, ich zaangażowaniu i ciężkiej pracy nasz Turów pokazał, że jest w stanie dokonać niezbędnej transformacji by walczyć o swoją przyszłość. W nowej

formule, ale z siłą wieloletniej tradycji, a także energią i bogatym doświadczeniem, jakie wnoszą wszyscy pracownicy kopalni, udało się zbudować potęgę jednego z najnowocześniejszych ośrodków wydobywczych w kraju – dodał dyrektor Wochna.

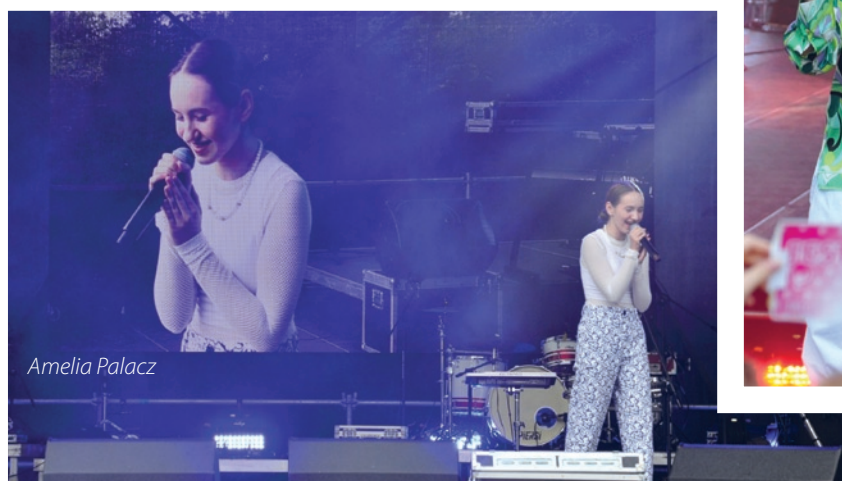
Festyn

Wyróżnienia dla pracowników

Jubileuszowe obchody były okazją do wyrażenia wdzięczności pokoleniom górników z Turowa – szczególnie obecnym na gali jubilatów – a także uhonorowania medalami branżowymi i państwowymi.

W uznaniu zasług, dla rozwoju górnictwa, Minister Aktywów Państwowych nadał pracownikom Kopalni Turów odznakę honorową: „Zasłużony Dla Górnictwa RP”. Wręczono także stopnie Dyrektora Górniczego i Honorowego Dyrektora Górniczego. Z okazji jubileuszu dyrekcja kopalni przyznała pracownikom złote, złote honorowe i srebrne odznaki: Zasłużony Pracownik Turowa. Porozumienie Związku Zawodowego KADRA nadało Honorowe Kordziki Górnicze za wyróżniające osiągnięcia zawodowe i działalność społeczną.

Jubileuszową galę uświetnił koncert w wykonaniu Reprezentacyjnej Orkiestry Górniczej Kopalni Turów. Z okazji jubileuszu wydano również album fotograficzny „75-lecia polskiego Turowa”.





Występ Reprezentacyjnej Orkiestry Dętej KWB Turów.



Fot. Grzegorz Barłczak



Zespół Piersi



Zespół „Jubilaci”



Nikos Rusketos i Orfeusz



Sara James



Występ Chóru Klubu Seniora KWB Turów ze Zgorzelca.



75 lat kopalni Turów

Lata trudu i nieprzes

Wywiad ze Sławomirem Wochną – dyrektorem KWB Turów

28 kwietnia 2021 r. Minister Klimatu i Środowiska przedłużył termin obowiązywania koncesji na wydobywanie węgla brunatnego i kopalin towarzyszących ze złoża „Turów”. Jest to wielki sukces wszystkich ludzi, którym na sercu leży utrzymanie miejsc pracy, wszystkich, którzy włożyli ogromny wysiłek w działania mające na celu obronę całego Kompleksu Turów.

Józef Bukowski: W czerwcu br. kopalnia Turów obchodziła jubileusz 75 lat polskości. Jak pan, jako górnik, pracownik Turowa osobiście odbiera tę rocznicę?

Sławomir Wochna: To dla mnie wielki zaszczyt i satysfakcja, że mogłem osobiście wraz z całą rzeszą górników Turowa, emerytami górnictwa oraz ich rodzinami uczestniczyć w tym święcie. W końcu sam przepracowałem tutaj trzecią część tego pięknego jubileuszu – czyli połowę swego życia. Wspomnę tylko, że w przeciągu minionych 75. lat w kopalni znalazło zatrudnienie przeszło 45 tysięcy pracowników.

J.B.: Jak wyglądały początki polskości górnictwa na ziemi turoszowskiej?

S.W.: Za sprawą orzeczenia Ministra Przemysłu i Handlu z czerwca 1947 roku kopalnia przeszła na własność państwa Polskiego. I już w sierpniu tego roku polski górnik przejął w swoje ręce nieznane mu wówczas maszyny i urządzenia wydobywcze. To właśnie wtedy rozpoczęło się tworzenie historii, która do dziś stanowi niewyczerpane źródło cennych doświadczeń. Z kart historii można wyczytać o wręcz bohaterstwie naszych górników. Jako nieliczna polska załoga zdecydowani byli na wszystko – na niedostatek, trud ciężkiej pracy, ale i na chwile pełne radości. Każdy ich sukces produkcyjny cieszył ogromnie, a niepowodze-

nie po prostu hartowało wolę pokonania wszelkich przeciwności.

J.B.: Komu kopalnia dostarczała wydobyty węgiel, przecież jeszcze nie istniała elektrownia Turów?

S.W.: Po II Wojnie Światowej ustanowiona na Nysie Łużyckiej granica rozdzieliła jednolity wcześniej kompleks energetyczny. W tych czasach kopalnia zasilala niemiecką elektrownię Hirschfelde, a eksploatacją złoża zajmowali się niemieccy fachowcy, których



panych nocy

stopniowo zastępowali polscy górnicy. Całkowity proces wymiany kadr zakończono w 1956 roku.

J.B.: Kiedy podjęto decyzję o rozbudowie Turowa, mam na myśli budowę elektrowni po polskiej stronie...

S.W.: 21 sierpnia 1959 roku Rada Ministrów podjęła wykonawczą uchwałę w sprawie „budowy Kombinatu Górniczo-Energetycznego na węglu brunatnym w Turowszowie”. Budowie został nadany priorytet o symbolu „T”, bowiem posiadała ona znaczenie szczególne, była w tamtych latach największą inwestycją energetyczną tego typu w Europie. W sierpniu 1962 roku elektrownia Turów została włączona do sieci ogólnokrajowej i przewodami wysokiego napięcia popłynął pierwszy prąd. W połowie lat 70-tych wraz z rozbudową elektrowni Turów i w wyniku postępującego procesu inwestycyjnego kopalnia Turów osiągnęła wydobycie rzędu 24-25 mln ton węgla rocznie, z czego zdecydowana część trafiała do siostrzanej elektrowni Turów. W ówczesnych czasach kopalnia zasilala jeszcze niemiecką elektrownię Hirschfelde oraz elektrownię Konin.

J.B.: Kiedy w historii Turowa wprowadzono do eksploatacji maszyny podstawowe polskiej produkcji?

S.W.: Na przełomie lat 80. i 90. rozpoczęto program modernizacyjny przedsiębiorstwa, który uwzględniał m.in. budowę nowych maszyn podstawowych. Były to np. polskiej produkcji koparki wielonaczyniowe KWK-1400 i KWK-1500s. W krótkim czasie Kopalnia Turów stała się nowoczesnym zakładem, wciąż się rozwijającym i dbającym o ekologię. Tu muszę wspomnieć, że w roku 2001 skreślono Kopalnię Turów z „listy 80” najbardziej uciążliwych zakładów dla środowiska.

J.B.: Jak wygląda Turów dzisiaj, mam na myśli jego współczesny proces technologiczny...

S.W.: Obecnie proces technologiczny oparty jest na układzie KTZ (Koparka – Taśmociąg – Zwałowarka), w skład którego wchodzi 12 koparek wielonaczyniowych, 4 zwałowarki oraz 150

przełożników taśmowych o łącznej długości 90 km, tworzących układ transportowy.

J.B.: Ile w przeciągu 75. lat wydobyto węgla, czy są jeszcze jakieś zasoby?

S.W.: Łącznie od 1947 roku ze złoża Turów wydobyto już 940 mln ton węgla, natomiast zasoby przemysłowe węgla w złożu przewidziane do eksploatacji szacowane są jeszcze na 243 mln ton, które wystarczą przy przewidywanej wielkości eksploatacji do roku 2044.

J.B.: 75-lat działalności Kopalni Turów to nie tylko zmiany związane z techniką i technologią, to także zmiany związane ze sferą własnościową i zarządcą kopalni...

S.W.: Tak, oczywiście. W roku 2000 na wniosek złożony w Ministerstwie Skarbu Państwa dokonano komercjalizacji, w efekcie której Przedsiębiorstwo Państwowe Kopalnia Węgla Brunatnego Turów zostało przekształcone w jednoosobową spółkę Skarbu Państwa.

Kolejnym etapem przekształceń było podpisanie w roku 2004 aktu założycielskiego Spółki BOT Górnictwo i Energetyka oraz Umowy Akcjonariuszy pomiędzy spółkami wchodzącymi w skład Grupy, w której znalazła się również kopalnia Turów. Zgodnie z Rządowym Planem dla Polskiej Elektroenergetyki w roku 2007 Grupa BOT Górnictwo i Energetyka uczestniczyła w konsolidacji branży energetycznej, której efektem było powstanie Polskiej Grupy Energetycznej.

Rok 2010 to kolejne zmiany restrukturyzacyjne i przekształcenia. Od 1 września kopalnia Turów stała się Oddziałem Spółki PGE Górnictwo i Energetyka Konwencyjna S.A. Była to bardzo ważna zmiana ukierunkowana na uproszczenie rozproszonej struktury organizacyjnej całej Grupy Kapitałowej PGE.

J.B.: Kopalnia to nie tylko prace dotyczące wydobycia węgla, ale także oddziaływanie na otaczające nas środowisko naturalne...

S.W.: Tak, to prawda. Prawdą jest również to, że prowadzimy bardzo konsekwentną politykę środowiskową. Podstawowymi obszarami dotyczącymi tego zagadnienia są przede wszystkim: rekultywacja terenów pogórnich, oczyszczanie wód kopalnianych oraz zmniejszanie emisji hałasu. Od roku 1960 rozpoczęto zwałowanie nadkładu na zwałowisku zewnętrznym, ruszył również proces rekultywacji terenów pogórnich. Do roku 2006, w którym to przestało funkcjonować zwałowisko zewnętrzne, ulokowano blisko 1,5 mld m³ nadkładu.

J.B.: Jakie działania w kierunku rekultywacji prowadzi kopalnia?

S.W.: Aktualnie Kopalnia zrekultywowała ponad 27 km² terenów pogórnich, na których wysadzono ponad 22 mln sztuk drzew. Polska Izba Ekologii w roku 2010 nagrodziła kopalnię Turów Ekolautem w kategorii „Rekultywacja terenów zdegradowanych” za zrekultywowanie zwałowiska zewnętrznego. Jeśli chodzi o oczyszczanie wód kopalnianych to proces ten odbywa się w trzech mechaniczno-chemicznych oczyszczalniach – nad potokiem Ślad, nad Nysą Łużycką oraz oddanej w 2011 roku do eksploatacji oczyszczalni nad potokiem Biedrzykówka.

J.B.: Ciężka praca górnika wiąże się także z różnymi zagrożeniami naturalnymi, których nie jesteśmy w stanie przewidzieć...

S.W.: Rzeczywiście. Niestety nie ominęły one także naszej kopalni. Jednym z groźnych wydarzeń była powódź w sierpniu 2010 roku. W ciągu kilkunastu godzin żywioł dokonał ogromnych zniszczeń, wielu mieszkańców straciło dorobek całego życia, a wśród nich również nasi pracownicy. Nigdy wcześniej w całej historii kopalni Turów nie było tak olbrzymiej powodzi.

Kolejnym wydarzeniem było zagrożenie geotechniczne – osuwisko, które miało miejsce pod koniec września 2016 roku na zwałowisku wewnętrznym. Zaistniała sytuacja wymusiła przesunięcie środków inwestycyjnych i przyspieszenie przebudowy

układu technologicznego kopalni. Niestety, w kopalniach zarówno głębinowych jak i odkrywkowych występują tego typu zagrożenia naturalne, z którymi górnicy na co dzień mają do czynienia.

Kolejnym, przykrym wydarzeniem w 75-letniej historii kopalni to rok 2020 – rok, w którym walczyliśmy z pandemią COVID-19. Rok pełen obostrzeń sanitarnych, nakazów i zakazów, nowych regulacji i utrudnień... Daliśmy radę.

J.B.: Czy to był koniec waszych problemów?

S.W.: Niestety nie. W maju ubiegłego roku, Trybunał Sprawiedliwości Unii Europejskiej wydał decyzję o natychmiastowym wstrzymaniu wydobycia węgla w naszej kopalni. Stało się to z powodu skargi Republiki Czeskiej, która obwiniała nas o swoje problemy z dostępem do wody sugerując, że działalność kopalni Turów wpływa na zanik wód gruntowych w przygranicznych miejscowościach. Takiego obrotu sprawy chyba najwięksi pesymiści się nie spodziewali. Irracjonalne argumenty nie miały żadnego umocowania w faktach, a naukowe opracowania i ekspertyzy wręcz temu zaprzeczały.

J.B.: Czy można powiedzieć, że był to zamach na bezpieczeństwo i harmonię życia tysięcy rodzin górników i energetyków?

S.W.: Myślę, że tak. Ja tylko przypomnę, że w styczniu 2020 roku Regionalna Dyrekcja Ochrony Środowiska wydała decyzję o środowiskowych uwarunkowaniach dla kopalni Turów. Należy zaznaczyć, że w procedurze oceny oddziaływania na środowisko w kon-





„Turów”. Jest to wielki sukces wszystkich ludzi, którym na sercu leży utrzymanie miejsc pracy, wszystkich, którzy włożyli ogromny wysiłek w działania mające na celu obronę całego Kompleksu Turów.

J.B.: Komu, w tym wyjątkowym jubileuszowym roku chciałby pan podziękować?

S.W.: Dzisiaj nadarza się wyjątkowa okazja, aby podziękować tym, którzy przyczynili się do obrony naszych praw. Obrony bytu naszych górniczych i energetycznych rodzin, jak również przyszłości i bezpieczeństwa energetycznego naszego kraju.

Dziękuję **Pani Annie Moskwie – Ministrowi Klimatu i Środowiska** za ogromne wsparcie, zaangażowanie i dokonanie koń-

sultacjach uczestniczyła również strona czeska, w tym organy administracji, organizacje ekologiczne i reprezentacja czeskiego społeczeństwa. Wszystkie problemy środowiskowe związane z wydobyciem węgla, nie tylko te na wody gruntowe, były naszym sąsiadom szeroko wyjaśniane – tak korespondencyjnie, jak i na dwustronnych spotkaniach eksperckich, wynikiem których było podpisanie wspólnego protokołu.

J.B.: Jaki był tego efekt?

S.W.: Sama procedura oceny oddziaływania na środowisko zakończyła się wydaniem decyzji środowiskowej, która określiła wszystkie czynności i środki jakie kopalnia musi zrealizować, aby kontynuować eksploatację. Dla ograniczenia potencjalnego wpływu kopalni na źródła wody po stronie czeskiej w miejscowości Uhelná wybudowaliśmy ekran przeciwfiltracyjny. To pokazuje naszą dobrą wolę i jednoznacznie potwierdza, że nasza kopalnia zawsze wypełniała i wypełnia swoje zobowiązania. Jako kopalnia naszym moralnym obowiązkiem jest dbanie o prawdę i stanie po stronie faktów.

J.B.: Jak zareagowała społeczność lokalna, mieszkańcy...

S.W.: W związku z tą sytuacją przewinęła się fala protestów mieszkańców Bogatyni, Zgorzelca i okolic. Przekazaliśmy do Brukseli tysiące podpisów popierających nasz protest. Zebraliśmy profesjonalne opinie ekspertów, m.in. od Instytutu Meteorologii i Gospodarki Wodnej, z których jasno wynika, że wpływ na zasoby wodne po czeskiej stronie granicy mają przede wszystkim warunki meteorologiczne, a sugestie, że wina leży po stronie kopalni jest opinią bezpodstawną i mówiąc delikatnie – „nieprawdziwą”. Dodam jeszcze, że 28.04.2021 r. Minister Klimatu i Środowiska przedłużył termin obowiązywania koncesji na wydobywanie węgla brunatnego i kopalin towarzyszących ze złoża

cowych ustaleń w sprawie Turowa i tym samym doprowadzenie do podpisania umowy kończącej spór z Republiką Czeską o Kopalnię Turów.

Dziękuję **Panu Stanisławowi Żukowi**, który głęboko zaangażował się w obronę Turowa. To on był siłą napędową protestów, apeli, dyskusji sejmowych. Autorem sensownych pism i dokumentów.

Dziękuję europosłance **Pani Annie Zalewskiej** za jej olbrzymie zaangażowanie w obronę naszej sprawy. To pani Anna jako jedna z pierwszych osób poruszyła ten temat na forum UE. Przekazała listy z tysiącami podpisów od mieszkańców naszego regionu broniących Kompleksu Turów.

Dziękuję **Panu Wojciechowi Dąbrowskiemu** – Prezesowi PGE za jego wielkie zaangażowanie i pomoc. Za jego działalność w obronie naszych miejsc pracy i dobra naszego regionu. Jak prawdziwy lider branży, po ojcowsku, otoczył nas kompleksową opieką.

Dziękuję przedstawicielom samorządów lokalnych, Starostom, Burmistrzom, Wójtom oraz wszystkim pracownikom administracji samorządowej, którym na sercu leży dobro naszej całej górniczej rodziny.

Dziękuję także mediom lokalnym i ogólnopolskim za ich przychylność i zrozumienie powagi sytuacji. Za absolutnie szczerze spojrzenie na problem, uczciwość i rzetelność dziennikarską oraz edukację społeczną w temacie energetyki.

Ale na wyjątkowe podziękowania zasługują nasi pracownicy. To właśnie im dziękuję za osobiste zaangażowanie i wysiłek jaki wkładają w codzienną pracę. Dziękuję za ich determinację w obronę naszego wspólnego dobra, jakim jest węgiel brunatny z kopalni Turów. Z pełną świadomością, zawsze i na każdym forum powtarzam, że nasz węgiel jest najjaśniejszym klejnotem w koronie XX i XXI wieku w królestwie energetyki europejskiej.

Dziękuję za rozmowę.

Rozmawiał Józef Bukowski



Pracownicy uhonorowani za pomyślne rozwiązanie polsko-czeskiego sporu o Kopalnię Turów

Z inicjatywy minister klimatu i środowiska – Anny Moskwy, pracownicy PGE Polskiej Grupy Energetycznej i PGE GiEK zostali uhonorowani odznaką „Za Zasługi dla Energetyki” w uznaniu zasług za zaangażowanie w pomyślne rozwiązanie polsko-czeskiego sporu.

Minister Anna Moskwa odwiedziła 13 czerwca Kopalnię Turów i wręczyła dziewięciu pracownikom PGE GiEK Odznakę Honorową „Za Zasługi dla Energetyki”. Otrzymali je: Andrzej Legeżyński, Zbigniew Kasztelewicz, Sławomir Wochna, Miranda Ptak, Zbigniew Jagodziński, Sandra Apanasonek, Rafał Skorupiński, Milena Gola-Kozak i Zbigniew Marek.





Dlaczego tak trudno o akceptację społeczną dla nowych projektów górniczych?

W społeczeństwie pozornie uczulonym na ochronę środowiska z akceptacją projektów górniczych z roku na rok jest coraz gorzej. Dlaczego budowa nowej kopalni, nawet małej żwirowni budzi demony? Dlaczego w kraju europejskim tak trudno rozpocząć działalność wydobywczą?



Wojciech Naworyta

Wydarzenia ostatnich miesięcy wyrzuciły do góry nogami światowy rynek energii. Na naszych oczach dochodzi do wydarzeń, które jeszcze przed dwoma laty trudne były do wyobrażenia. Bo oto niemieccy ekolodzy wychodzą na ulicę, aby protestować przeciwko likwidacji elektrowni atomowych, przeciwko którym jeszcze niedawno protestowali ich starsi koledzy. Komisja Europejska uznaje metan jako zrównoważone źródło energii mające doprowadzić do mitycznej zeroemisyjności europejskiej gospodarki (!). Zima przełomu lat 2020/21 boleśnie uświadomiła ekologicznemu europejskiemu społeczeństwu, że słońce i wiatr nie wystarczą, aby zaspokoić potrzeby energetyczne. Prawdziwy wstrząs wywołała jednak agresja Rosji w Ukrainie. Poza oczywistym dramatem ludzkim, jaki wywołuje każda wojna, spowodowała ona załamanie dotychczasowych polityk energetycznych wielu państw europejskich. Polska, w której w 2021 roku 79% energii elektrycznej wyprodukowano z rodzimego węgla kamiennego i brunatnego wydaje się być odporna na perturbacje rynku energii wywołane rosyjską agresją. To wrażenie niestety jest mylne. Złóża węgla brunatnego, z których w ostatnim roku wyprodukowano 28% polskiej energii są na wyczerpaniu. Jeżeli nie podejmie się nowych działań w kierunku zagospodarowania

nowych złóż to za kilkanaście lat górnictwo węgla brunatnego w Polsce przejdzie do historii. Z czego wtedy będziemy produkować brakujące 30% energii? Już wiemy, że nie z wiatru i słońca. Moc zainstalowana na źródłach OZE przekroczyła w ubiegłym roku 28%, jednak źródła te wyprodukowały ledwie 11% energii elektrycznej.

Jednym z efektów ubocznych wojny w Ukrainie jest poprawa sentymentu do paliw kopalnych, nawet w Niemczech, w kraju, który najsilniej forsował politykę zeroemisyjności. Jeszcze przed rokiem wspomnianie na europejskich salonach o węglu brunatnym jawiło się jako ciężkie faux pas. Dzisiaj dopuszcza się wydłużenie funkcjonowania kopalń i elektrowni na węglu brunatnym, byle tylko dostarczyć energię, której wobec izolacji gospodarczej Rosji może nam w Europie wkrótce zabraknąć. To co wczoraj wydawało się niemożliwe, wobec wielu nieprawdopodobnych wydarzeń, jakie miały miejsce w ostatnich miesiącach, jest wysoce prawdopodobne. Czy możliwe jest zatem udostępnienie nowych złóż węgla brunatnego w Polsce? Mam wrażenie, że nie tylko możliwe, ale nawet konieczne. Niezależnie od woli politycznej, uzyskanie koncesji na wydobywanie kopalni ze złóż wymaga zgody społecznej.

Na temat potrzeby akceptacji dla działalności górniczej powiedziano już wiele, dlatego zastanawiałem się, czy w ogóle warto jeszcze poruszać ten temat. Chyba jednak tak, bo w społeczeństwie pozornie uczulonym na ochronę środowiska z akceptacją projektów górniczych z roku na rok jest coraz gorzej. Dlaczego budowa nowej kopalni, nawet małej żwirowni budzi demony? Dlaczego w kraju europejskim tak trudno rozpocząć działalność wydobywczą? W tekście chciałbym podzielić się własnymi doświadczeniami, które nabyłem w trakcie licznych spotkań z przedstawicielami społeczności lokalnej. Rozmawiałem z mieszkańcami gmin, na terenie których planowano budowę kopalni, funkcjonowały już kopalnie, albo na których właśnie likwidowano kopalnie odkrywkowe. Obserwowałem zmianę nastawienia do zakładu górniczego w zależności fazy, w której się znajdował. Próbowałem sobie też wyobrazić jak ja sam zareagowałbym gdybym się dowiedział o kopalni projektowanej w sąsiedztwie mojej nieruchomości. Obawiam się, że będzie tu

więcej pytań niż odpowiedzi. Obserwując otoczenie projektów górniczych można dojść do wniosku, że jeszcze nikt nie znalazł właściwej recepty na rozwiązanie tego problemu. Dlaczego? No właśnie o tym między innymi jest ten artykuł.

Każda inwestycja, np. budowa kopalni, choć przecież nie tylko, wymaga zmiany sposobu zagospodarowania. Zmiana zaburza status quo i jako ingerencja w istniejący porządek rodzi konflikt. Dotyczy to zarówno kopalni jak i budowy domu, osiedla, elektrowni wiatrowej, spalarni odpadów, boiska piłkarskie-

„ Każda ingerencja w zagospodarowaną przestrzeń rodzi konflikt.

Podróżując po Polsce z dala od głównych dróg i autostrad co kilkadziesiąt kilometrów można napotkać transparenty z napisem: ROZWÓJ TAK – ODKRYWKA NIE! Spróbujmy podejść do tego hasła nieco przewrotnie, zmieniając je np. tak: CHLEB TAK – ROLNICTWO NIE! Przecież mąkę można kupić, można ją z powodzeniem importować. Nie trzeba orać i obsiewać pól bo to jest przecież działanie szkodliwe dla środowiska. Prowadzi do pylenia w trakcie orki, bronowania i żniw, wiąże się z erozją gleb, generuje hałas maszyn rolniczych a transport płodów rolnych, ruch ciężkiego sprzętu w okresie prac polowych prowadzi do niszczenia nawierzchni dróg. Podczas żniw lub sianokosów pod maszynami rolniczymi giną drobne ssaki i młode ptaki. Nawozy i środki ochrony roślin kontaminują środowisko. Pestycydy zabijają pszczoły a nawozy powodują eutrofizację rzek. Nie zgadzamy się na uprawy rolne w naszej gminie bo to jest katastrofa ekologiczna!

Powyższe zdania są logiczne i prawdziwe, nie sposób im zaprzeczyć. Czy ktoś kiedykolwiek jednak widział takie protesty? Dlaczego jeżeli rolnictwo zastąpimy górnictwem a uprawy odkrywką społeczna percepcja natychmiast się zmienia? Co sprawia, że to drugie budzi tyle kontrowersji a pierwsze nie? Zarówno bez chleba jak i bez surowców nie ma życia ani rozwoju cywilizacyjnego. Problem polega chyba na braku bezpośredniej konotacji między dobrami materialnymi a górnictwem. Potrafimy sobie wyobrazić istnienie dóbr materialnych bez konieczności wydobycia surowców. Ale czy gdybyśmy jako społeczeństwo byli lepiej wyedukowani i rozumieeli, że bez wydobycia np. kruszyw nie sposób zbudować domu lub drogi, to czy inaczej reagowalibyśmy na informację, że w naszej gminie powstaje kopalnia? Wątpię.

Polska jest starym krajem europejskim, w którym przestrzeń jest zagospodarowana przez człowieka. Jeżeli jednak nie jest zagospodarowana to występują pewne obiektywne przyczyny, dla których nie da się jej zagospodarować. Najczęściej są to przyczyny natury przyrodniczej, które predestynują tereny do ochrony jako wybitnie wartościowe np. zwarte lasy, torfowiska, tereny bagienne, podmokłe. W takim kraju jak Polska nie ma terenów bezwartościowych. Albo są to dobre gleby zajęte pod rolnictwo, albo lasy, tereny zurbanizowane, zabudowane, infrastruktura drogowa. Pozostałe to cenne przyrodniczo tereny, chronione prawnie w mniej lub bardziej restrykcyjny sposób. Są też oczywiście nieużytki. Warto jednak zauważyć, że w przyrodzie pojęcie nieużytek nie istnieje. Z punktu widzenia ekologii, nieużytki to często bardzo wartościowe siedliska przyrodnicze. Percepcja ludzka nieużytków uległa w ostatnich latach dużej zmianie. Nie są to z pewnością tereny bezwartościowe.

go, hodowli norek, budowy szpitala lub szkoły. Każda ingerencja w zagospodarowaną przestrzeń rodzi konflikt. Albo – konflikt jest z definicji wpisany w zmianę sposobu zagospodarowania. Protesty społeczne obserwuje się przy ustalaniu przebiegu dróg, osiedli, ale również przy okazji budowy basenu przy szkole podstawowej na osiedlu mieszkaniowym. W przypadku budowy nowych kopalń protesty te mają jednak silniejszy charakter. Dlaczego? Jakich argumentów używa strona przeciwna? Jakie argumenty mogą trafić do nieprzekonanych a jakie na pewno nie? Jak zachować się w trakcie postępowania z udziałem społeczeństwa?

Postępowanie z udziałem społeczeństwa

Zanim wbije się pierwszą łopatę pod nową odkrywkę trzeba przejść dość uciążliwą ścieżkę formalną związaną ze zmianą w miejscowym planie zagospodarowania przestrzennego oraz z uzyskaniem decyzji o uwarunkowaniach środowiskowych planowanego przedsięwzięcia i w efekcie koncesji na wydobywanie kopaliny ze złoża. To ostatnie nie dotyczy kopalń małych, funkcjonujących na zasadzie koncesji wydawanych przez starostów. Małe kopalnie też mają swoje problemy, ale to wykracza poza tematykę mojego tekstu. Prawo przewiduje udział społeczeństwa zarówno na etapie planistycznym jak i środowiskowym. Jest to zrozumiałe bo zmiana zagospodarowania terenu powinna zachodzić w sposób transparentny dla społeczeństwa. Nie sposób zbudować nowej kopalni bez informowania strony społecznej.

Spotkania informacyjne w ramach udziału społeczeństwa budzą zrozumiałe emocje. Z moich doświadczeń wynika, że biorą w nich udział głównie ludzie przeciwni nowej inwestycji. To wydaje się oczywiste, bo ci dla których nowa kopalnia jest obojętna nie mają powodu, aby uczestniczyć w spotkaniach. Projekt budowy kopalni budzi zrozumiały sprzeciw ludności zamieszkującej najbliższe jej sąsiedztwo. Kopalnia to specyficzny rodzaj ingerencji w przestrzeń, niesie z sobą konkretne niekorzyści, niewygody dla najbliższego sąsiedztwa. Źródeł konfliktu jest kilka, ja podzieliłem je na te obiektywne oraz stereotypy. Te pierwsze to rzeczywiste oddziaływania związane z działalnością górnictwem, z którymi muszą borykać się mieszkańcy otoczenia zakładu górnictwa. Te drugie to pewne wyolbrzymione problemy, chętnie podnoszone przez media i organizacje ekologiczne. Mają na celu wzbudzenie negatywnych emocji.

Obiektywne negatywne oddziaływania kopalni na otoczenie

Eksploatacja kopalni wiąże się z ingerencją w środowisko naturalne, w górotwór i jego otoczenie. Wymaga zdjęcia warstwy gleby, usunięcia utworów nadkładowych znad złoża, czasem konieczne jest odwodnienie, zawsze jednak konieczne jest przemieszczenie mas ziemno-skalnych. Po wydobyciu kopalinę często poddaje się przeróbce w zakładzie przerobczym, który tak jak zakład górniczy generuje pewne oddziaływania wychodzące często poza granice przedsiębiorstwa górniczego. Działania te powodują: zmiany krajobrazowe, emisję hałasu, pylenie z terenów pozbawionych okrywy roślinnej oraz z dróg technologicznych. Transport gotowego surowca jest szczególnie uciążliwy. Zależnie od natężenia obok hałasu powoduje również przyśpieszone zużycie nawierzchni dróg. Źle prowadzona eksploatacja z użyciem materiałów strzałowych może wpłynąć na trwałość budynków w najbliższym otoczeniu zakładu górniczego. Odwodnienie terenu wpływa na stan wód w górotworze oraz w ciekach wodnych. Te niekorzystne wpływy eksploatacji są różne w zależności od rodzaju kopaliny i właściwości złoża, sposobu eksploatacji – z odwodnieniem lub bez, konieczności użycia materiałów strzałowych lub jej braku. Wpływy te jednak są ograniczone przestrzennie oraz czasowo. Eksploatacja kończy się wraz z wyczerpaniem złoża a po likwidacji kopalni a nawet jeszcze w trakcie wydobycia prowadzi się sukcesywną rekultywację, której celem jest przywrócenie wartości przyrodniczych lub użytkowych gruntom. Dzisiejsze górnictwo europejskie działające w restrykcyjnych ramach prawnych i ekonomicznych (obostrzenia środowiskowe) zmuszone jest do daleko posuniętego ograniczenia negatywnej ingerencji w środowisko. Ograniczenia wynikają nie tylko z wyższej społecznej świadomości ekologicznej, ale przede wszystkim z wysokich kosztów, jakie przedsiębiorca ponosi z tytułu gospodarczego korzystania ze środowiska. Eksploatowanie środowiska w większym stopniu niż to jest konieczne po prostu się nie opłaca. Pod wydobycie zajmowana jest tylko taka przestrzeń, jaka jest konieczna. Nowoczesne techniki strzałowe umożliwiają precyzyjne urabianie skał i ograniczenie wpływu robót strzałowych do absolutnego minimum. Procedura oceny oddziaływania na środowisko skutkuje wydaniem decyzji o uwarunkowaniach środowiskowych, które obowiązują przedsiębiorcę przez cały okres działalności a nadzór urzędu górniczego ma na celu ograniczenie ewentualnych bieżących negatywnych wpływów na otoczenie.

Stereotypy i informacje nieprawdziwe

Na brak społecznej akceptacji duży wpływ mają stereotypy powielane przez przeciwników górnictwa i wtórujące im, żądne sensacji, media. Wśród typowych sloganów pojawiają się takie jak – „katastrofa ekologiczna”, „olbrzymi lej depresji”, „krajobraz księżycowy”, „dewastacja krajobrazu”. Są to celowe przejawienia, stosowane przez ludzi nie mających często żadnego związku z górnictwem, często w oparciu o obserwacje i do-

świadczenia sprzed kilku dekad. Przykład? Niedawno przeczytałem w prasie, że budowa nowej zwirowni, w której eksploatacja prowadzona ma być spod lustra wody doprowadzi do podtopienia okolicznych zabudowań. To nonsens, ale ktoś rozpuścił taką nieprawdziwą informację, aby podnieść atmosferę dyskusji. Dzisiaj nazwalibyśmy to mianem *fake newsa*. Celem osób, które je stosują jest niedopuszczenie do realizacji inwestycji górniczej za wszelką cenę. Nie chodzi o to aby kopalnia była mniej lub bardziej przyjazna dla środowiska. Ma jej nie być i już. Dlatego nie oczekujemy od przeciwników kopalni, że będą stosowali argumenty rzeczowe, obiektywne czy prawdziwe. Bardzo często będą wytaczane najcięższe działa, argumenty o wpływie na zdrowie ludzi a nawet o zagrożeniu życia.

Mediacje czy negocjacje, a może po prostu informowanie?

W przeciwieństwie do strony społecznej, w diametralnie innej pozycji znajduje się przedstawiciel inwestora, którego zadaniem jest informowanie o planowanej kopalni. Zadanie nie jest wdzięczne i wymaga po pierwsze kompetencji w dziedzinie górniczej i środowiskowej oraz kompetencji społecznych – opowania i wysokiej kultury. To bardzo ważne, bo od sposobu prowadzenia narracji zależy powodzenie takiego spotkania. Prowadzący nie może sobie pozwolić na eskalowanie konfliktu, nie może dać się sprowokować, emocje musi trzymać na wodzy. Celem spotkania jest informowanie, rozwianie wątpliwości, walka ze stereotypami. Wszystko po to aby uzyskać jakikolwiek kompromis umożliwiający pożądaną zmianę miejscowego planu bądź uzyskanie decyzji o środowiskowych uwarunkowaniach planowanego przedsięwzięcia. Działanie przedstawiciela inwestora ma charakter budujący, konstruktywny.

Zupełnie inny cel przyświeca stronie, która nie chce dopuścić do powstania kopalni. Działanie jest nastawione na destrukcję, zerwanie rozmów, niedopuszczenie do kompromisu. Dlatego przeciwnicy mogą i będą eskalować konflikt. Zależy im na tym aby wywoływać społeczny sprzeciw. Przywołują argumenty oparte na stereotypach i negatywnych asocjacjach. Stosowana jest często prowokacja mająca na celu wytrącenie interlokutora z równowagi emocjonalnej.

Nie jest łatwo o specjalistę, który świetnie odnajdzie się w konfliktowej sytuacji. Trudność polega na tym, że fachowiec o ile jest bardzo kompetentny w dziedzinie projektowanej kopalni to rzadko jest przygotowany w obszarze kompetencji społecznych. Z drugiej strony zaangażowanie profesjonalnego mediatora też nie jest dobrym wyjściem. Ten, o ile świetnie radzi sobie na niwie konfliktu rzadko jest kompetentny w sprawach górniczych.

Przedstawiciel inwestora powinien mieć cechy zarówno mediatora jak i negocjatora, jednak ani jednym ani drugim nie jest. Mediator to osoba niezależna, już z nazwy wynika, że to ktoś siedzący pośrodku, pomiędzy stronami. Przedstawiciel inwestora nie jest niezależny, działa w interesie inwestora. To też sprawia, że a priori nie wzbudza zaufania strony społecznej. Z kolei negocjator jest osobą ściśle powiązaną z jedną ze stron. W przypadku

spotkań z udziałem społeczeństwa nie ma mowy o negocjacjach. Osoby, które w nim uczestniczą nie przyszły aby cokolwiek negocjować. Najczęściej gra jest zerojedynkowa – chodzi o być albo nie być nowej kopalni. Na negocjacje przyjdzie pora w przyszłości o ile w ogóle dojdzie do kompromisu.

Osobiście uważam, że celem minimum spotkania informacyjnego jest przekazanie solidnej informacji o planowanej inwestycji oraz uzyskanie wśród słuchaczy poczucia, że inwestor jest wiarygodny i uczciwie podchodzi do strony społecznej. Ludzie z reguły mało wiedzą o górnictwie i jego oddziaływaniu na środowisko a to co wiedzą opiera się na informacjach prasowych, które nie są solidne, nie są fachowe a bardzo często są stroniczne i nieprawdziwe. Raczej nie oczekiwałbym, że osoby nieprzekonane pod wpływem spotkania informacyjnego zmieniają swoje stanowisko. Inwestycja górnicza godzi w status quo i jako taka jest przez społeczność lokalną niepożądana. Celem jednak jest rozprawienie się ze stereotypami. Jeżeli w projektowanej żwirowni eksploatacja kruszywa prowadzona będzie spod wody to kopalnia ani nie zabierze rolnikom wody, ani też nie zaleje okolicznych pól. Trzeba to tylko w sposób wiarygodny wyjaśnić.

Istotny jest język spotkania informacyjnego. Musi być rzeczowy ale nie powinien być nadmiernie fachowy. To trudne zadanie, bo profesjonalście trudno znaleźć potoczne odpowiedniki dla fachowych terminów w rodzaju: wyrobisko, kopalina, nadkład, górotwór, refuler, wozidło. To terminy zarezerwowane dla fachowców. Jeżeli nasz przekaz ma być zrozumiały to trzeba je czymś zastąpić.

Argumenty użyteczne, bezużyteczne oraz te przeceniane

Kluczowy jest dobór właściwych argumentów. Należy pamiętać do kogo się mówi. Moim zdaniem argumenty o potrzebie dostarczania surowców dla gospodarki narodowej nie trafiają do lokalnej społeczności. To argument prawdziwy, słuszny, obiektywny, ale czy może przekonać osobę, która stoi przed perspektywą sąsiedztwa kopalni odkrywkowej przez najbliższe 10 lat? Bliskość kopalni surowców skalnych jest istotna dla inwestora, który buduje drogi, domy albo osiedla, ale nie dla kogoś kogo skazuje się na widok kopalni z okna.

Już większe znaczenie ma wpływ planowanej kopalni na budżet gminy. To ważny argument, ale uczestnik spotkania informacyjnego może zapytać – ale co ja z tego będę miał? Przełożenie dobrostanu gminy na jej mieszkańca nie dla wszystkich przecież jest oczywiste. Hasło „podatki zasilające budżet gminy” jest bardzo niejasne. Tymczasem wpływy te są różnorodne i wszystkie zagwarantowane są w przepisach prawa. Wśród strumieni środków największy udział mają podatki od nieruchomości. Oprócz nich kasę gminy zasilają środki z ustawowej części opłaty eksploatacyjnej, zależnej od wielkości wydobywania i rodzaju kopaliny. Mniejszy udział ma ustawowa część podatków dochodowych od osób fizycznych (PIT) czy część podatków dochodowych od osób prawnych (CIT) oraz inne. Podatki od nieruchomości gruntowych w najwyższym możliwym wymiarze, zasilają budżet gminy do czasu gdy tereny kopalni nie zostaną zrehabilitowane.



To jeden z mechanizmów gwarantujących naprawę negatywnych zmian w środowisku. Warto zrobić prostą symulację takich przepływów finansowych.

Na jednym ze spotkań pojawił się zarzut, że skoro spółka zarejestrowana jest w Warszawie to podatki będą zasilać stolicę a nie gminę, w której powstają zmiany w środowisku. To ważny, ale chybiony zarzut budzący bardzo negatywne emocje. Dobrze gdy inwestor zna przepisy, na podstawie których może rozwiązać podobne wątpliwości.

Czy argument o nowych miejscach pracy jest istotny? Zawsze się go przywołuje, jednak moim zdaniem jest to argument przeceniany. Dzisiejsze kopalnie kruszyw nie zatrudniają przecież setek pracowników, dlatego szermowanie przyszłymi miejscami pracy jest niebezpieczne i może inwestora narazić na utratę zaufania. Warto się przygotować na pytania o planowaną wielkość zatrudnienia w nowej kopalni.

Według mnie jednym z najistotniejszych argumentów jest ograniczenie przestrzenne negatywnych oddziaływań kopalni. Bo rzeczywiście, w przypadku kopalni kruszyw, czy kamieniołomów negatywne oddziaływania ograniczone są do najbliższego otoczenia zakładu górniczego, a jeżeli nie są, to można wykorzystać środki techniczne i organizacyjne aby te oddziaływania zminimalizować. Między innymi temu właśnie służy procedura oceny oddziaływania na środowisko i wypracowane w jej drodze zapisy decyzji o środowiskowych uwarunkowaniach zgody na realizację przedsięwzięcia. Negatywne wpływy kopalni są wyolbrzymiane i demonizowane. Zawsze podnosi się problem „dewastacji krajobrazu”. Z tym należy się rzeczowo rozprawić



posługując się przykładami, najlepiej fotografiami istniejących kopalń. Kopalnie nie wpływają na krajobraz w taki sposób jak się o tym zwykło mówić. Najczęściej są mało widoczne a jeżeli nie są, to można podjąć takie działania aby ich obecność w krajobrazie nie kłuła w oczy. Należy przedstawić takie sposoby.

Informacja o planowanej rekultywacji czyli o kształcie terenów po zakończeniu wydobywania jest ważna ale dotyczy perspektywy co najmniej 10-15 lat. Ważniejsze jest to co ma być tu i teraz, czyli kształt czynnej kopalni i metody ograniczania jej wpływu na otoczenie. Tym niemniej problemu rekultywacji nie sposób pominąć. Po zakończeniu eksploatacji tereny kopalń przekształcane są w tereny biologicznie czynne w postaci jezior, lasów lub terenów rolnych. Na terenach pogórnich powstają nowe siedliska a to wpływa na wzrost bioróżnorodności. W żadnym innym przypadku działalności gospodarczej tereny wykorzystane nie wracają do biologicznego obiegu. To według mnie bardzo istotny argument, mimo, że odnosi się do odległego czasu, po zakończeniu eksploatacji. Ponieważ ludzie podchodzą do inwestora ze zrozumiałą nieufnością, dlatego warto aby każda deklaracja poparta była przykładem podobnego rozwiązania, które w Polsce już funkcjonuje, najlepiej gdzieś w sąsiedztwie.

Podczas spotkań pojawiają się zarzuty, że po skończonej eksploatacji przedsiębiorstwo zwinie działalność a szkody w środowisku pozostaną. Informacja o rozwiązaniach prawnych, w tym o obowiązkowym funduszu likwidacji zakładu górniczego, częściowo rozwiewa tego typu obawy. Warto też poinformować o mechanizmach formalnych i zabezpieczeniach finansowych, które stoją na straży przyszłej rekultywacji gruntów przekształconych działalnością górnictwa.

Podsumowanie i kilka ważniejszych wniosków

Problem akceptacji społecznej dla nowych kopalń jest bardzo szeroki i wciąż aktualny. Doświadczenia europejskie w tej dziedzinie wskazują, że mimo konieczności wydobywania surowców, w tym kruszyw naturalnych, pozyskanie poparcia społecznego jest coraz trudniejsze. Istnieje wiele obiektywnych i subiektywnych przyczyn, dla których społeczeństwo europejskie jest źle nastawione do przemysłu wydobywczego. W tekście poruszyłem tylko niektóre problemy związane z ustawowym obowiązkiem informowania o planowanej inwestycji górniczej. Mam świadomość, że nie przedstawiłem żadnych rewolucyjnych recept na rozwiązanie problemu. Moim głównym celem było podzielenie się kilkoma doświadczeniami, które nabyłem uczestnicząc w spotkaniach informacyjnych. Poniżej zestawilem niektóre wnioski.

- W warunkach europejskich każda zmiana zagospodarowania terenu rodzi konflikt, budowa nowej kopalni również. W Polsce nie ma terenów niezagospodarowanych, na których budowa kopalni byłaby dla otoczenia obojętna.
- Społeczność lokalna z reguły jest niechętna budowie nowej odkrywkowej. W trakcie spotkań informacyjnych manifestuje tę niechęć odwołując się do argumentów racjonalnych, ale też do stereotypów i zarzutów nieprawdziwych lub wyolbrzymionych.
- W trakcie spotkań informacyjnych należy właściwie dobrać argumenty przemawiające za budową kopalni pamiętając do kogo się mówi. Język przekazu nie może być ani formalny ani fachowy. Ma być zrozumiały.
- Przedstawiciel inwestora stoi przed bardzo trudnym zadaniem bo inwestor już na starcie nie wzbudza społecznego zaufania. Powinien być nie tylko fachowcem w dziedzinie górnictwa i wpływu na środowisko planowanej kopalni, ale również powinien się cechować wysokim opanowaniem i kulturą osobistą. Nie jest ani mediatorem ani negocjatorem, ale powinien mieć cechy jednego jak i drugiego.
- Celem inwestora jest doprowadzenie do zgody i akceptacji, celem strony przeciwnej jest brak zgody lub przerwanie rozmów. Argumenty inwestora muszą być przemyślane, racjonalne i wyważone, działania strony przeciwnej często będą ukierunkowane na eskalację negatywnych emocji.
- Celem minimum ze strony inwestora jest przekazanie wiarygodnej informacji o planowanym przedsięwzięciu, jego wpływie na środowisko oraz planowanych sposobach minimalizacji wpływów negatywnych. Celem maksimum jest wzbudzenie zaufania strony społecznej.

*Dr hab. inż. Wojciech Naworyta – prof. AGH
Akademia Górniczo-Hutnicza im. St. Staszica w Krakowie*

Artykuł w pierwotnym kształcie opublikowany został w numerze 2/2022 czasopisma „Kruszywa” wydanego przez ELAMED Media Group.



100 lat Wyższego Urzędu Górniczego

W 2022 r. Wyższy Urząd Górniczy i podległe mu jednostki organizacyjne obchodzą jubileusz 100-lecia powołania do życia organów polskiego nadzoru górniczego.

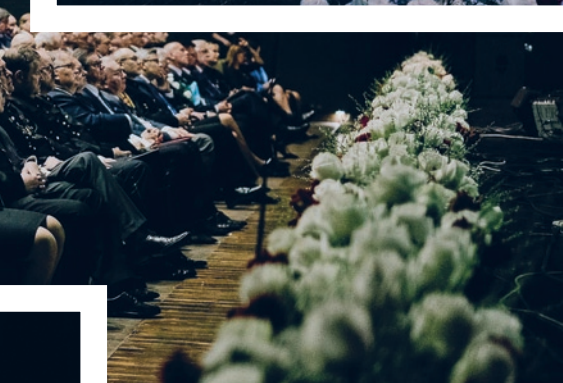
To historyczne wydarzenie jest trwale związane z odzyskaniem przez Polskę niepodległości. Po długich latach zaborczej niewoli, zaczęła odradzać się polska administracja, gospodarka, nauka i społeczeństwo. Powoli następował rozkwit państwa polskiego. Na nowo kształtowała się jego tożsamość, także na arenie międzynarodowej. Odrodziła się też służba na rzecz bezpiecznego polskiego górnictwa, racjonalnego wydobywania złóż i kopalin oraz ochrony terenów pogórnicznych.

24 czerwca br. w Katowicach pod Patronatem Honorowym Prezydenta RP Andrzeja Dudy odbyły się uroczystości jubileuszowe nadzoru górniczego. Wśród kilkuset gości znaleźli się przedstawiciele: prezydenta, władz państwowych, władz administracyjnych woj. śląskiego, samorządów, duchowieństwa, wojska, związków zawodowych, instytucji współpracujących z WUG oraz delegacje zakładów górniczych z całej Polski, wydobywających różnorodne kopaliny (węgiel kamienny i brunatny, gaz ziemny, ropę, rudy miedzi, kruszywa, sól, siarkę). Obecni byli m.in.: przedstawiciel Pana Prezydenta RP – Sekretarz Stanu Andrzej Dera, przedstawiciel Pani Marszałek Sejmu – poseł Jerzy Polaczek, podsekretarz stanu w Ministerstwie Aktywów Państwowych, pełnomocnik rządu ds. spraw transformacji spółek energetycznych i górnictwa węglowego – Piotr Pyzik, Szef Służby Cywilnej – Dobrosław Dowiat-Urbański, podsekretarz stanu, Główny Geolog Kraju, Pełnomocnik Rządu ds. Polityki Surowcowej Państwa – Piotr Dziadzio, Prezydent Miasta Katowic Marcin Krupa, Prezes Czeskiego Urzędu Górniczego Martin Štemberka, a także delegacja z Ukrainy.

W ramach obchodów jubileuszu opracowano wydawnictwo prezentujące dzisiejsze struktury i kadry nadzoru górniczego. W otoczeniu głównej siedziby WUG w Katowicach można zobaczyć cykl specjalnych plakatów, symbolicznie akcentujących



Minister Andrzej Dera wręczył order i odznaczenia przyznane przez Prezydenta RP za wybitne zasługi w działalności na rzecz poprawy bezpieczeństwa w górnictwie, za wkład w rozwój gospodarki narodowej. Za zasługi w działalności na rzecz rozwoju górnictwa Krzyże Kawalerskie Orderu Odrodzenia Polski otrzymali Krzysztof Król, Adam Mirek (na fot.) i Piotr Wojtacha.



instytucję sprzed 100 lat oraz jej współczesny wizerunek. Wybito pamiątkowy medal i uszyto nowy sztandar. Jedną z inicjatyw związanych z obchodami jest też przygotowanie kapsuły czasu, która będzie wmurowana przy głównym wejściu do Urzędu.

Tak więc 24 czerwca 2022 roku minęło dokładnie sto lat od powołania – decyzją rządu II RP – Wyższego Urzędu Górniczego w Katowicach. Nastąpiło to kilka dni po przejęciu Katowic przez polską administrację. Poza Katowicami, w okresie międzywojennym, wyższe urzędy górnicze działały także w Krakowie oraz w Warszawie (do 1935 r.), a później także we Lwowie. Formalnie Wyższy Urząd Górniczy został utworzony 24 czerwca 1922 r. rozporządzeniem Rady Ministrów RP. W pierwszym etapie działania tworzący się urząd musiał scalić przepisy górnicze obowiązujące na Górnym Śląsku oraz w trzech zaborach – niemieckie, austro-węgierskie i rosyjskie. Na czele Urzędu stanął starosta górniczy, późniejszy prezes, inż. Zygmunt Malawski. Adam Mirek jest 18. prezesem WUG w jego 100-letniej historii.

W latach 1945-1951 istniały w Polsce dwa wyższe urzędy górnicze – w Katowicach i Krakowie. Później krakowski urząd zo-

stał przekształcony w delegaturę katowickiego, odpowiadającą za sprawy związane z wydobywaniem ropy naftowej, gazu ziemnego, rudy żelaza, soli, solanek oraz innych minerałów. W 1954 r. ukazał się dekret o urzędach górniczych, na mocy którego WUG stał się urzędem centralnym, podległym bezpośrednio premierowi. Po 2000 roku Urząd podporządkowano ministrowi spraw wewnętrznych i administracji, a następnie ministrowi środowiska. Później nadzór nad WUG-iem przejął minister energii, a obecnie sprawuje go resort aktywów państwowych.

Głównym zadaniem nadzoru górniczego pozostaje dbanie o bezpieczeństwo w nadzorowanych zakładach. Praca WUG opiera się na Prawie geologicznym i górniczym, które weszło w życie z początkiem 2012 roku i od tego czasu było wielokrotnie nowelizowane, by dostosować przepisy do zmieniającej się rzeczywistości.

Nadzór górniczy w Polsce tworzy dziś Wyższy Urząd Górniczy z siedzibą w Katowicach oraz sieć 10 okręgowych urzędów górniczych: w Rybniku, Katowicach, Warszawie, Wrocławiu, Krakowie, Kielcach, Krośnie, Lublinie, Poznaniu i Gdańsku. Dopełnieniem sieci jest zlokalizowany w Katowicach urząd specjalistyczny, który niebawem ma zostać zniesiony, a jego kompetencje przejmie WUG.

Obecny na uroczystościach jubileuszowych Sławomir Wochna – Dyrektor Kopalni Turów przekazał Prezesowi WUG Adamowi Mirkowi list gratulacyjny, w którym czytamy:

– Bardzo dziękuję za zaproszenie na to wyjątkowe wydarzenie, które podkreśla jakże ważną rolę Wyższego Urzędu Górniczego w naszej Ojczyźnie. 100 lat to piękny jubileusz i namacalna historia polskiego górnictwa, w której swoją nie małą rolę odegrała Kopalnia Turów.

Od czasu powstania Wyższego Urzędu Górniczego do dnia dzisiejszego, jego pracownicy dzięki doświadczeniu i ogromnej wiedzy, kształtują przyszłe pokolenia kadry górniczej. Nadzór i wysokie standardy bezpieczeństwa pracy, stale wpływają na unowocześnianie górnictwa.

Z okazji jubileuszu 100-lecia powołania do życia organów polskiego nadzoru górniczego, proszę przyjąć ode mnie i od całej załogi Kopalni Węgla Brunatnego Turów gratulacje za dotychczasową pracę. Całemu kierownictwu i wszystkim pracownikom składam życzenia zdrowia, wszelkiej pomyślności, sukcesów i wsparcia naszej Patronki, Św. Barbary w podejmowanych działaniach.

Niech ten jubileusz będzie motywacją do kolejnych lat rozwoju i owocnej współpracy.

Z górniczym pozdrowieniem Szczęść Boże

W sumie nadzór górniczy w Polsce zatrudnia ponad 480 osób. Kontroli i nadzorowi WUG oraz okręgowych urzędów górniczych podlega zarówno górnictwo tzw. kopalin podstawowych (m.in. węgiel kamienny, węgiel brunatny, gaz ziemny, ropa naftowa, rudy metali, siarka), jak i pospolitych, jak np. piasek i żwir.

Łącznie WUG i OUG nadzorują ok. 7,5 tys. zakładów górniczych (w tym 36 podziemnych, blisko 7,4 tys. odkrywkowych i niespełna 100 otworowych), 22 zakłady budownictwa górniczego, 200 zakładów wykonujących roboty geologiczne, a także ok. 3,9 tys. oddziałów firm okołogórniczych. Podmioty objęte nadzorem górniczym zatrudniają w Polsce ponad 167 tys. pracowników – większość w kopalniach węgla kamiennego.

Henryk Izydorczyk



Szkoła Górnictwa Odkrywkowego 2022

W dniach 6-8 czerwca 2022 r. w Wiśle odbyła się już IX edycja Szkoły Górnictwa Odkrywkowego. Głównym organizatorem tej konferencji była Katedra Inżynierii Górniczej i Bezpieczeństwa Pracy Wydziału Inżynierii Lądowej i Gospodarki Zasobami AGH w Krakowie. Przesłaniem „Szkoły Górnictwa Odkrywkowego” jest przekazywanie najnowszej wiedzy dotyczącej praktycznych zagadnień górnictwa odkrywkowego oraz wymiana doświadczeń w celu wypracowania tzw. „dobrych praktyk w górnictwie”.

Patronat honorowy nad tegoroczną Szkołą objęli: Jacek Sasin – Minister Aktywów Państwowych, dr inż. Adam Mierek – Prezes Wyższego Urzędu Górniczego, prof. Jerzy Lis – Rektor Akademii Górniczo-Hutniczej, prof. Waław Dziurzyński – Przewodniczący Komitetu Górnictwa PAN oraz dr inż. Jerzy Markowski – Prezes Stowarzyszenia Inżynierów i Techników Górnictwa.

Tegoroczna edycja zgromadziła ponad 340. uczestników. Reprezentowali oni instytucje naukowo-badawcze związane z górnictwem, przedstawiciele urzędów górniczych oraz kopalń odkrywkowych, a także firm zaplecza technicznego.

W ramach konferencji, tradycyjnie już, wręczono nagrody „Przyjaciel Górnictwa Odkrywkowego” dla osób zaangażowanych w rozwój i promocję tej gałęzi przemysłu.

Obrazy SGO2022 otworzył prof. Zbigniew Kasztelewicz – Wiceprezes ds. Wydobywania PGE Górnictwo i Energetyka Konwencjonalna S.A. oraz profesor AGH w Krakowie. Przedstawił on stan branży górnictwa odkrywkowego na podstawie minionego roku. Dużym zainteresowaniem cieszył się panel dotyczący prawnych aspektów prowadzenia działalności górniczej, w którym wystąpili m.in. przedstawiciele Okręgowych Urzędów Górniczych, kancelarii prawnych jak również pracownicy przedsiębiorstw górniczych. Wieczorne spotkanie uświetnił

występ artystów z Kabaretu Moralnego Niepokoju.

Szkoła Górnictwa Odkrywkowego 2022 pokazała, jak wiele zmian i nowych rozwiązań technicznych co roku wprowadzanych jest do branży górnictwa odkrywkowego. Aby móc zachować konkurencyjność, konieczne jest innowacyjne podejście do biznesu górniczego, śledzenie nowości pojawiających się w branży oraz optymalizacja już prowadzonych procesów technologicznych.

Organizatorzy już teraz zapraszają na kolejną Szkołę Górnictwa Odkrywkowego, która odbędzie się w dniach 4-6 września 2023 roku w Hotelu Gołębiowski w Wiśle.

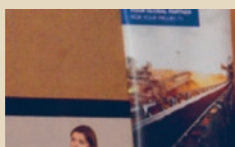
dr inż. Maciej Zajączkowski
Sekretarz Komitetu Organizacyjnego





Przyjaciele Szkoły Górnictwa Odkrywkowego 2022.







Międzynarodowa Konferencja „Mineral deposit safeguarding as a basis of mineral raw materials safety”

W dniach 10-11 maja 2022 r. w Krakowie odbyła się Międzynarodowa Konferencja „Mineral deposit safeguarding as a basis of mineral raw materials safety”, zorganizowana przez Pracownię Polityki Surowcowej Instytutu Gospodarki Surowcami Mineralnymi i Energią Polskiej Akademii Nauk. Konferencja zrealizowana została jako część międzynarodowego projektu „Ochrona złóż kopalin jako podstawa bezpieczeństwa surowcowego Europy – SafeMin4Europe”.

Projekt jest finansowany przez Narodową Agencję Wymiany Akademickiej (NAWA). Instytut GSMiE PAN jest liderem projektu, a partnerami są: Luleå University of Technology (Szwecja), Montanuniversitaet Leoben (Austria) oraz University of Belgrade (Serbia). W projekcie działaniem wiodącym jest prowadzenie prac badawczo-rozwojowych o zasięgu międzynarodowym, dotyczących problemów ochrony złóż kopalin i perspektywicznych obszarów ich występowania w krajach europejskich.

Konferencja odbyła się pod patronatem honorowym Ministra Aktywów Państwowych, Głównego Geologa Kraju, Marszałka Województwa Małopolskiego oraz Polskiego Towarzystwa Geologicznego. Wydarzenie zostało objęte patronatem medialnym Trybuny Górniczej, czasopism: Kruszywa, Surowce i Maszyny Budowlane, Węgiel Brunatny i Inżynieria Mineralna oraz portali branżowych nettg.pl i energiapress.pl.

Międzynarodowa Konferencja „Mineral deposit safeguarding as a basis of mineral raw materials safety” była miejscem spotkania naukowców, decydentów, przedstawicieli władz i podmiotów gospodarczych (w tym spółek górniczych) oraz innych interesariuszy związanych z ochroną złóż kopalin, polityką surowcową, gospodarką surowcami mineralnymi oraz planowaniem przestrzennym. Konferencja miała na celu promowanie efektywnej



encja „Mineral a basis safety”

współpracy nauki i praktyki w zakresie bezpieczeństwa surowcowego i ochrony złóż kopalni. Spotkanie inspirowane było kluczowym wyzwaniem jakim jest konieczność zapewnienia dostępności surowców mineralnych dla zrównoważonego rozwoju kraju, Europy i świata w kontekście zaspokojenia potrzeb obecnych i przyszłych pokoleń. Zagadnienie to dotyczy zarówno złóż kopalni pospolitych, jak i tych uznawanych za strategiczne i krytyczne.

W trakcie wydarzenia wiele uwagi poświęcono prezentacji systemów i instrumentów ochrony, jak również waloryzacji złóż kopalni w krajach eu-

ropejskich, kwestiom społecznym w ochronie złóż i gospodarce surowcami mineralnymi oraz ochronie dziedzictwa kulturowego związanego z górnictwem. Referaty i postery prezentowane podczas Konferencji odnosiły się również do istotnych bieżących zagadnień dotyczących: aktualnych problemów prawnych geologii i górnictwa w świetle założeń polityki Unii Europejskiej, wystarczalności bazy zasobowej, wykorzystania surowców odpadowych, gospodarki surowcami mineralnymi w obiegu zamkniętym.

Łącznie zaprezentowano 26 referatów i 21 posterów. W Konferencji wzięło udział 165 osób z Polski, Szwecji, Austrii, Serbii, Finlandii, Łotwy, Czech, Słowacji, Włoch, Portugalii, Estonii, Belgii, Holandii i Szwajcarii. Uczestnicy reprezentowali szereg jednostek badawczych i naukowych, obecni byli również przedstawiciele administracji państwowej i samorządowej, nadzoru górniczego, a także wielu przedsiębiorstw górniczych, firm doradczych i kancelarii prawnych.

Alicja Kot-Niewiadomska

IGSMiE PAN





Dzień Węgla Bru w Niemczech

20 maja 2022 roku w miejscowości Radebeul koło Drezna odbył się doroczny Dzień Węgla Brunatnego zorganizowany przez Niemiecki Związek Przemysłu Węgla Brunatnego (DEBRIV). Dzień Węgla Brunatnego to ważna platforma wymiany aktualnych zagadnień związanych z węglem brunatnym.

W ramach tegorocznego wydarzenia miały miejsce prezentacje i dyskusje panelowe, w których przedstawiciele ze świata polityki, biznesu i nauki omawiali zagadnienia dotyczące aktualnych zagadnień polityki energetycznej i środowiskowej. W spotkaniu uczestniczyło kilkaset osób, w tym premier Saksonii Michael Kretschmer, który podkreślił w swoim przemówieniu, że węgiel brunatny nadal odgrywa ważną rolę w dostawach energii eklektycznej w Niemczech oraz prezes DEBRIV dr Phillip Nielsen, który w swym wystąpieniu podsumował obecny rozwój sektora energetycznego w Niemczech.

W ramach panelu dyskusyjnego dotyczącego sytuacji węgla brunatnego w krajach UE do panelu dyskusyjnego zaproszeni zostali przedstawiciele Euracoal: Vladimir Budinski z Czech Coal – Prezydent Euracoal, Brian Ricketts – Sekretarz Generalny Euracoal, dr hab. inż. Alicja Krzemień reprezentująca Główny Instytut Górnictwa, przewodnicząca Komitetu Techniczno-Naukowego Euracoal. Związek Pracodawców Porozumienie Producentów Węgla Brunatnego reprezentował na spotkaniu dr hab. inż. Jacek Szczepiński – dyrektor „Poltegor-Instytut” – członek Komitetu Wykonawczego oraz Komitetu Polityki Energetycznej i Środowiska Euracoal.



Panel dyskusyjny w trakcie Dnia Węgla Brunatnego w Niemczech. Od lewej Vladimir Budinski – Prezydent Euracoal, dr hab. inż. Alicja Krzemień – Główny Instytut Górnictwa, Przewodnicząca Komitetu Techniczno-Naukowego Euracoal, Brian Ricketts – Sekretarz Generalny Euracoal, dr hab. inż. Jacek Szczepiński – Dyrektor „Poltegor-Instytut”.

natnego



Obrady Dnia Węgla Brunatnego w Niemczech. Od lewej Vladimir Budinski – Prezydent Euracoal, Brian Ricketts – Sekretarz Generalny Euracoal, dr hab. inż. Jacek Szczepiński – Dyrektor „Poltegor-Institut”, dr Lars Kulik – Członek Zarządu, RWE Power AG, Pion Węgla Brunatnego (CTO).



Od lewej: Vladimir Budinski – Prezydent Euracoal, Brian Ricketts – Sekretarz Generalny Euracoal, dr hab. inż. Jacek Szczepiński – Dyrektor „Poltegor-Institut”



„Poltegor-Instytut” Instytut Odkrywkowego laureate Inteligentnego Rozwoju

W dniach 6-7 czerwca 2022 roku w Uniejowie odbyło się 7. Forum Inteligentnego Rozwoju – Kongres projektów przyszłości, podczas którego „Poltegor-Instytut” Instytut Górnictwa Odkrywkowego otrzymał tytuł Jednostki Naukowej Przyszłości, którą podczas uroczystej Gali odebrał dyrektor Instytutu dr hab. inż. Jacek Szczepiński.

inicjatorem i głównym organizatorem wydarzenia było Centrum Inteligentnego Rozwoju, a współorganizatorami Miasto i Gmina Uniejów oraz Fundacja Forum Inteligentnego Rozwoju. Partnerem głównym tegorocznego Forum było Narodowe Centrum Badań i Rozwoju, a wśród uczestników Forum znajdowali się m.in. Małgorzata Jarońska-Jedynak Sekretarz Stanu, Ministerstwo Funduszy i Polityki Regionalnej, dr Remigiusz Kopoczek - Dyrektor, Narodowego Centrum Badań i Rozwoju, dr Piotr Zakrzewski – Zastępca Prezesa Urzędu Patentowego Rzeczypospolitej Polskiej, Dorota Rządewska – Prezes Polskiej Izby Rzeczników Patentowych oraz Prof. Jacek Semaniak Prezes Głównego Urząd Miar.

Forum Inteligentnego Rozwoju, na którym spotyka się kilkuset innowatorów z sektora nauki, biznesu i administracji publicznej to kongres projektów przyszłości dla inteligentnego rozwoju. W trakcie spotkań, przedstawiciele biznesu, nauki, samorządu i administracji państwowej dzielą się praktyczną wiedzą, najlepszymi praktykami. Podczas Forum promowane są między innymi badania naukowe, innowacje technologiczne, projekty rozwojowe, badania gospodarki i dziedzin nauki. Polska Nagroda Inteligentnego Rozwoju trafia w ręce innowatorów, osób i organizacji, których sposób działania i myślenia wpływa na inteligentny i zrównoważony rozwój życia społeczeństwa i gospodarki.



*„Poltegor-Instytut” Instytut Górnictwa Odkrywkowego laureatem
7. Forum Inteligentnego Rozwoju.*

Forum Górnictwa m 7. Forum



Dyplom i statuetka Jednostki Naukowej Przyszłości przyznane IGO „Poltegor-Institut”.



PGE GiEK S.A.

PGE GiEK rozmawia z przedstawicielami Banku Światowego

Przedstawiciele Spółki PGE Górnictwo i Energetyka Konwencjonalna wzięli udział w spotkaniach ze specjalistami Banku Światowego – instytucji, która wspiera Polskę w działaniach na rzecz sprawiedliwej transformacji węglowej, w tym także pomaga województwu dolnośląskiemu w planowaniu dywersyfikacji ekonomicznej regionu. Andrzej Legeżyński, prezes zarządu PGE GiEK oraz dyrektorzy Kopalni i elektrowni Turów opowiedzieli o roli aktywów konwencjonalnych PGE GiEK w polskim systemie elektroenergetycznym, a także o znaczeniu Kopalni i Elektrowni Turów dla lokalnej społeczności, w ujęciu ekonomicznym, gospodarczym i bezpieczeństwa energetycznego Polski.



Podczas spotkania, które odbyło się 22 czerwca br., Andrzej Legeżyński, prezes zarządu PGE Górnictwo i Energetyka Konwencjonalna oraz Sławomir Wochna, dyrektor Kopalni Węgla Brunatnego Turów, tłumaczyli dlaczego dalsza działalność pobliskiej elektrowni PGE GiEK jest kluczowa dla przeprowadzenia procesu sprawiedliwej transformacji.

– *Rozumiemy i akceptujemy fakt, że przez najbliższe dziesięciolecie polska energetyka będzie się zmieniać. Nie godzimy się jednak na dziką transformację naszych kompleksów górniczo-energetycznych. Aby nie doprowadzić do upadku regionów i wyniszczenia lokalnej społeczności, musimy zadbać, aby transformacja energetyczna była odpowiednio rozłożona w czasie. Mamy świadomość, że przede wszystkim odpowiadamy za energetyczne bezpieczeństwo milionów polskich rodzin i polskiej gospodarki oraz za niezawodne dostawy energii. Chcemy tę misję realizować do czasu zabezpieczenia krajowego systemu*

energetycznego alternatywnymi źródłami energii – podkreślił podczas spotkania Andrzej Legeżyński, prezes zarządu PGE Górnictwo i Energetyka Konwencjonalna.

23 czerwca br. delegacja z Banku Światowego spotkała się w Bogatyni ze Sławomirem Wochną, dyrektorem Kopalni Turów oraz Oktavianem Leśniewskim, dyrektorem Elektrowni Turów. Rozmowy dotyczyły przyszłości regionu, w którym funkcjonuje turoszowski kompleks energetyczny w kontekście zapowiadanej transformacji energetycznej i wynikających z niej, koniecznych do przeprowadzenia przemian społeczno-gospodarczych oraz ich wpływu na stabilność regionu i bezpieczeństwo ekonomiczne mieszkańców. Wizyta Banku Światowego miała na celu pełniejsze zrozumienie lokalnego



znaczenia kompleksu, roli jaką pełni w krajowym systemie energetycznym oraz jego wpływu na szeroko rozumiane bezpieczeństwo obszaru przygranicznego.

Dyrektorzy podkreślili m.in. że oba ściśle ze sobą powiązane i wzajemnie od siebie zależne zakłady są największymi pracodawcami w regionie oraz w całym województwie dolnośląskim.

Łącznie pracuje w nich około 4 tys. osób. Zatrudnienie bezpośrednio w Kopalni i Elektrowni, w spółkach zależnych oraz podmiotach współpracujących zapewnia stabilny byt około 80 tysiącom osób, wliczając w to rodziny pracowników. Ponadto dyrektorzy oddziałów PGE GiEK podkreślili, że Kompleks Turów zapewnia stabilne dostawy energii do polskiego systemu elektroenergetycznego, zgodnie z bieżącym zapotrzebowaniem. W ubiegłym roku Kompleks Turów pokrył aż 8 proc. krajowego zapotrzebowania na energię – to energia elektryczna, która w szczytowych momentach mogłaby zasilić aż dwa polskie województwa. Kompleks Turów jest również jedynym lokalnym producentem ciepła dla tysięcy okolicznych mieszkańców, w tym szpitali, szkół i przedsiębiorstw. Bogatynia nie posiada alternatywnego źródła ciepła – komfort cieplny mieszkańców miasta może zapewnić wyłącznie Elektrownia Turów.

Podczas wizyty delegacji Banku Światowego przedstawiciele PGE GiEK podkreślili, że transformacja energetyczna powinna przebiegać na zasadzie ewolucji a nie rewolucji, powinna być dobrze zaplanowana i rozłożona w czasie. Dalsza działalność aktywów węglowych do 2050 roku to czas niezbędny do stworzenia alternatywnych miejsc pracy, przekwalifikowania kadr, zbudowania nowej infrastruktury, zmiany wizerunku regionów górniczych i uatrakcyjnienia ich dla potencjalnych inwestorów.



PGE GiEK gratuluje stypendystom klas patronackich PGE

24 czerwca br. przedstawiciele oddziałów spółki PGE GiEK w Turowie oraz Bełchatowie wręczyli listy gratulacyjne tegorocznym stypendystom klas patronackich PGE funkcjonujących w lokalnych szkołach branżowych i technicznych. W tym roku, za bardzo dobre wyniki w nauce, zostało wyróżnionych w sumie 77 uczniów z powiatu bełchatowskiego, zgorzeleckiego oraz pajęczańskiego.

– *Wzorowi uczniowie klas patronackich PGE otrzymują stypendia naukowe w wysokości 2.500 zł za semestr. Stypendiści z naszych klas patronackich są dowodem na to, że wdrożony przez PGE GiEK program działa i, co najważniejsze, motywuje do wyjątkowej pracy, którą postanowiliśmy wyróżnić. Funkcjonowanie takich klas jest bardzo ważne, ponieważ kształcenie w nich odbywa się zgodnie z potrzebami lokalnego rynku pracy. Inwestujemy w uczniów – naszą przyszłą kadrę* – mówi Andrzej Legeżyński, prezes zarządu PGE Górnictwo i Energetyka Konwencjonalna.

Stypendiści z Turowa

W imieniu prezesa PGE GiEK Andrzeja Legeżyńskiego, listy gratulacyjne stypendystom z klas patronackich w Zespole Szkół Zawodowych i Licealnych im. Górników i Energetyków Turowa w Zgorzelcu wręczył dyrektor Elektrowni Turów, Oktawian Leśniewski. Składając wyra-



kiej, okupionej zapewne wieloma wyrzeczeniami pracy, uporu w dążeniu do celu i samodyscypliny. Głęboko wierzę, że dzisiejsze osiągnięcie stanowić będzie znaczący etap waszej dalszej, wielkiej przygody z nauką, która w przyszłości zaowocuje pasmem osiągnięć w obranym zawodzie – powiedział Oktawian Leśniewski, dyrektor Elektrowni Turów.

Listy gratulacyjne prezesa PGE GiEK otrzymali również uczniowie z Zespołu Szkół Zawodowych w Bogatyni, przekazane przez Romana Mazura, dyrektora technicznego KWB Turów. W minionym roku szkolnym otrzymało je łącznie 27 uczniów obu szkół z lokalizacji turoszowskiej.

Wyróżnieni z powiatu bełchatowskiego

Podczas zakończenia roku w klasach patronackich PGE działających w sąsiedztwie bełchatowskiego kompleksu energetycznego wręczono łącznie 50 listów gratulacyjnych. W Zespole Szkół Ponadpodstawowych nr 1 w Bełchatowie listy gratulacyjne, w imieniu prezesa zarządu spółki PGE GiEK wręczyli Michał Banaszczyk, dyrektor Elektrowni Bełchatów oraz Małgorzata Janowska dyrektor ekonomiczno-finansowy elektrowni. Najwięcej, bo aż 36 uczniów zostało nagrodzonych stypendium w Technikum Nowoczesnych Technologii im. Jana Pawła II w Kleszczowie. W imieniu prezesa zarządu spółki PGE GiEK, gratulacje wręczył im Robert Młynarski, dyrektor techniczny Elektrowni Bełchatów. Ponadto, przekazano również 3 wyróżnienia dla uczniów Branżowej Szkoły I Stopnia Zespołu Szkół im. H. Sienkiewicza w Pajęcznie.

– *Wspieramy szkolnictwo zawodowe szkół znajdujących się w sąsiedztwie naszych oddziałów. Współpracując już z 27 klasami patronackimi udowadniamy, że szkoła i pracodawca widzą swoje potrzeby i potrafią ze sobą współpracować. Uczniowie ucząc się na „żywym organizmie” zdobywają umiejętności pod okiem profesjonalistów, a spółka ma realny wpływ na proces*



zy uznania za uplasowanie się w czołwce najlepszych uczniów, którym PGE Górnictwo i Energetyka Konwencjonalna przyznała stypendium w ramach realizowanego projektu „Klasy patronackie PGE”, dodał: – *Znakomite wyniki w nauce i zdobyta wiedza to bez wątpienia efekt waszej cięż-*



kształcenia praktycznego młodzieży i rozwój kompetencji niezbędnych do pracy w zawodach zgodnych z profilem naszej działalności – podkreśla Andrzej Legeżyński, prezes zarządu PGE GiEK.

PGE GiEK kształci przyszłą kadzę

Klasy patronackie PGE GiEK powstały w latach 2018/2019 i szkołą między innymi przyszłych techników elektryków, automatyków, mechaników i mechatroników. Program objął placówki realizujące kształcenie w zawodach zgodnych



z profilem działalności PGE GiEK, w przypadku powiatu zgorzeleckiego są to Zespół Szkół Zawodowych i Licealnych im. Górników i Energetyków Turowa w Zgorzelcu oraz Zespół Szkół Zawodowych w Bogatyni. W powiecie bełchatowskim jest to ZSP nr 1 im. gen. Ludwika Czyżewskiego w Bełchatowie oraz Technikum Nowoczesnych Technologii im. Jana Pawła II w Kleszczowie. Klasy patronackie PGE funkcjonują także w Zespole Szkół im. Henryka Sienkiewicza w Pajęcznie w powiecie pajęczańskim. Obecnie, pod skrzydłami PGE GiEK kształci się około 540 uczniów.

W ramach współpracy, uczniowie szkół branżowych i technicznych biorą udział w wizytach zawodoznawczych na terenie Kopalni i Elektrowni Turów oraz Bełchatów, organizowane są zajęcia praktyczne i praktyki zawodowe, a także dodatkowe szkolenia. Dla wyróżniających się uczniów PGE GiEK funduje stypendia naukowe.

Przypomnijmy, że oprócz współpracy ze szkołami zawodowymi, PGE GiEK współpracuje z 17 uczelniami wyższymi. Naukowo-techniczna współpraca pozwala na realizację ważnych dla firmy projektów naukowych, wymianę doświadczeń, rozwiązywanie problemów natury teoretycznej oraz praktycznego wykorzystania potencjału naukowego uczelni.



75-lecie Kopalni Węgla Brunatnego Turów

Kopalnia Turów, oddział spółki PGE Górnictwo i Energetyka Konwencjonalna z Grupy PGE, obchodzi w tym roku jubileusz 75-lecia polskości. Z tej okazji, 3 czerwca, odbyły się uroczystości upamiętniające powstanie kopalni, w której rozpoczęła się historia polskiego górnictwa węgla brunatnego.

75 LAT
Kopalni Węgla Brunatnego
TURÓW

W jubileuszowej gali wzięli udział m.in. Marzena Machałek, sekretarz stanu w Ministerstwie Edukacji i Nauki, posłowie na Sejm RP Szymon Pogoda i Stanisław Żuk, senatorzy Krzysztof Mróz oraz Rafał Ślusarz, europosłanka Anna Zalewska, wojewódzkie i lokalne władze samorządowe, przedstawiciele Grupy PGE na czele z Wojciechem Dąbrowskim, prezesem zarządu PGE Polskiej Grupy Energetycznej, a także zarząd PGE Górnictwo i Energetyka Konwencjonalna z Andrzejem Legeżyńskim, prezesem zarządu. Na uroczystości nie mogło zabraknąć pracowników Kopalni Turów, w tym Sławomira Wochny, dyrektora zakładu.

Przybywa lasów na przemysłowych terenach Kopalni Bełchatów

Kopalnia Bełchatów, oddział spółki PGE Górnictwo i Energetyka Konwencjonalna z Grupy PGE, systematycznie prowadzi rekultywację terenów pogórnich. Tylko od jesieni ubiegłego roku posadziła na nich ponad 380 tysięcy nowych, liściastych i iglastych drzewek. Na obszarach przemysłowych



wych PGE GiEK powstają nowe wartościowe krajobrazy i ekosystemy, dzięki którym rozwija się bioróżnorodność.

Kopalnia Bełchatów sukcesywnie przeprowadza prace rekultywacyjne, przede wszystkim w kierunku leśnym, na terenach, na których zakończono już eksploatację węgla brunatnego.

W ramach tych działań jesienią ubiegłego roku prowadziła zalesienia na obszarach zwałowiska zewnętrznego pola Szczerców i pola Bełchatów. W sumie posadzono 180 tys. drzewek liściastych, w tym między innymi brzozę brodawkowatą, olszę szarą i modrzew europejski. Podczas tegorocznych prac rekultywacyjnych oddział posadził 200 tys. drzewek sosny zwyczajnej. 42,6 tys. sadzonek przeznaczono na zalesienia pogórnicznych terenów pola Bełchatów natomiast pozostałą część sosny zasadzono na zwałowisku zewnętrznym pola Szczerców, wykonując zalesienia planowe oraz uzupełniające.

– Prowadząc naszą działalność wydobywczą, dbamy o minimalizowanie jej oddziaływania na środowisko, dlatego tereny poeksploatacyjne podlegają bieżącej rekultywacji. Dzięki temu tereny pogórniczne stwarzają wyjątkowe możliwości ich zagospodarowania – mówi Andrzej Legeżyński, prezes zarządu PGE Górnictwo i Energetyka Konwencjonalna.

– Rekultywacja w kierunku leśnym tworzy stabilny i bioróżnorodny ekosystem, który zabezpiecza zdeponowane na zwałowiskach masy ziemne przed erozją. Rekultywacja leśna daje początek procesom glebotwórczym oraz tworzy warunki życia dla wielu organizmów. Na obszarach poprzemysłowych PGE GiEK powstają nowe wartościowe krajobrazy i ekosystemy, dzięki którym nasze tereny zyskują bogatą bioróżnorodność – podkreśla prezes.

Rekordowe wyniki wspólnej akcji Krwiodawców z bełchatowskich oddziałów PGE GiEK

Kolejna wspólna akcja pracowników Centrali PGE GiEK, Kopalni i Elektrowni Bełchatów oraz spółek zależnych zgro-



madziła rekordową liczbę krwiodawców. Ponad 70 osób oddało blisko 32 litry drogocennego leku.

Idea krwiodawstwa połączyła kolejny raz pracowników PGE Górnictwo i Energetyka Konwencjonalna – wspólną akcją zorganizowały 26 maja 2022 r. w siedzibie Centrali Spółki w Bełchatowie Klub HDK PCK przy Elektrowni Bełchatów, Powiatowe Stowarzyszenie HDK przy Kopalni Bełchatów i Centrala PGE GiEK. Do akcji osobiście przyłączył się prezes zarządu Andrzej Legeżyński.



– Wszyscy wiemy, że nic nie zastąpi krwi, dlatego dziękuję wszystkim pracownikom oraz mieszkańcom Bełchatowa i okolic, którzy biorą udział w akcjach krwiodawczych. Ratowanie zdrowia i życia pacjentów zasługuje na najwyższe słowa uznania – podkreśla Andrzej Legeżyński, prezes zarządu PGE Górnictwo i Energetyka Konwencjonalna.

W tym roku w lokalizacji bełchatowskiej odbyły się cztery akcje krwiodawcze; wczorajsza w siedzibie spółki, dwie w bełchatowskiej kopalni i jedna w Elektrowni Bełchatów. Podczas zorganizowanych akcji, poza wczorajszą, 119 krwiodawców oddało łącznie 50,850 litrów krwi.

Do końca roku planowanych jest jeszcze osiem akcji. To już siódma, wspólna akcja w Centrali – zbiórki organizowane są dwa razy w roku – wiosną i jesienią.

PGE GiEK doceniona za innowacyjny projekt

Spółka PGE Górnictwo i Energetyka Konwencjonalna z Grupy PGE otrzymała Srebrny Laur Innowacyjności w XI konkursie Federacji Stowarzyszeń Naukowo-Technicznych Naczelnej Organizacji Technicznej za projekt usuwania boru ze ścieków w instalacji mokrego odsiarczania spalin w Elektrowni Opole.



Jury konkursu przyznało nagrodę za projekt „Proces usuwania boru ze ścieków w instalacji mokrego odsiarczania spalin (IMOS) z jednoczesnym pozyskaniem cennego produktu – kwasu borowego”. Elektrownia realizowała go wspólnie z Wydziałem Chemicznym Politechniki Śląskiej oraz spółką Energopomiar.

– W PGE GiEK obszar innowacji odgrywa istotną rolę. Wdrażane nowoczesne technologie związane z wytwarzaniem energii nie tylko usprawniają pracę kopalń i elektrowni, ale również wpływają na minimalizowanie oddziaływania działalności wydobywczo-wytwórczej na środowisko naturalne – podkreśla Andrzej Legeżyński, prezes zarządu PGE Górnictwo i Energetyka Konwencjonalna. Technologia opracowania nowego sposobu otrzymywania kwasu borowego wysokiej czystości w postaci krystalicznej ze ścieków z instalacji mokrego odsiarczania spalin (IMOS), została doceniona za innowacyjny charakter w skali globalnej. Uzyskany produkt znajduje szerokie zastosowanie w przemyśle farmaceutycznym, kosmetycznym oraz nawozów sztucznych. Projekt ma potencjał, by zaistnieć na rynku światowym dodaje prezes.



PGE GiEK wspiera twórców, tworząc pozytywy klimat i warunki umożliwiające realizację innowacji racjonalizatorskich i usprawniających, które przyczyniają się do rozwoju nowych produktów, wzrostu efektywności technologicznej i organizacyjnej.

Uroczystość wręczenia nagród odbyła się 28 kwietnia w Warszawie. W imieniu PGE GiEK nagrodę odebrał Zbigniew Fałek, wiceprezes zarządu PGE GiEK ds. rozwoju i ICT, Rafał Smejda, dyrektor techniczny Elektrowni Opole oraz Krzysztof Polok, główny specjalista ds. technologii pozablokowych i oczyszczania spalin w Elektrowni Opole – autor zwycięskiego projektu.

Letnie atrakcje Góry Kamieńskiej czekają na turystów

Kolej linowa, tor saneczkowy i tubingowy, dmuchana zjeżdżalnia i sześciostanowiskowa trampolina – takie roz-

rywki już od soboty, 30 kwietnia, będą czekać na turystów odwiedzających Górkę Kamieńską, która kiedyś była częścią Kopalni Bełchatów. Podczas pobytu na Górcie turyści mogą skorzystać także z przyrodniczych uroków tego najwyższego wzniesienia w centralnej Polsce, czyli lasów, ścieżek spacerowych i licznych tras rowerowych o różnej skali trudności.



Wysoka na niemal 400 m n.p.m. Góra Kamieńska została usypana przez zwałowarki z Kopalni Węgla Brunatnego Bełchatów. Dawniej było to zwałowisko zewnętrzne, na którym składowany był nadkład pochodzący z Pola Bełchatów. Sztucznie uformowane, najwyższe wzniesienie w tej części Polski zostało przez PGE GiEK w pełni zrehabilitowane poprzez zalesienie oraz zagospodarowanie pod kątem stworzenia tu całorocznego miejsca wypoczynku na łonie natury.

Góra Kamieńska to dziś całoroczny kompleks rekreacyjno-sportowy, który stanowi jedną z największych atrakcji regionu. Latem dużą popularnością cieszy się 620-metrowy grawitacyjny tor saneczkowy wyposażony w 35 saneczek. Urozmaiconą trasę można pokonać z prędkością 40 km/godz. Tak szybka jazda dostarcza niezwykłych i niezapomnianych wrażeń, zwłaszcza tym, którzy lubią ekstremalne sporty. Na młodszych miłośników aktywnego spędzania czasu czeka mini park rozrywki, a w nim m.in. 6-stanowiskowa trampolina i dmuchana zjeżdżalnia. Najnowszą atrakcją ośrodka jest tor tubingowy, czyli zjazd pontonem po specjalnej 150-metrowej macie. Do rampy startowej toru możemy dostać się wjeżdżając usytuowanym równolegle przenośnikiem taśmowym. Przenośnik ten jest jednym z najdłuższych tego typu w Polsce.



PGE GiEK minimalizuje emisję akustyczną

W oddziałach PGE Górnictwo i Energetyka Konwencjonalna, spółki z Grupy PGE, nie brakuje nowoczesnych rozwiązań, które zmniejszają emisję akustyczną do środowiska. Tylko w ubiegłym roku zastosowanie nowoczesnych urządzeń w Kopalni Turów znacząco poprawiło akustykę na terenach zabudowy mieszkaniowej Bogatyni.

Zgodnie z obowiązującymi przepisami prawa, oddziały spółki PGE GiEK prowadzą stały monitoring oddziaływania na środowisko, zwracając uwagę również na emisję hałasu.

Przykładem wprowadzanych w ubiegłym roku rozwiązań minimalizujących wpływ na środowisko jest zamontowanie na ciągach przenośników taśmowych obwodnicy nadkładowej Kopalni Węgla Brunatnego Turów ponad 800 zestawów nowych, cichobieżnych krążników. Krążniki charakteryzują się niemal dwukrotnie większą trwałością i trzy razy niższą emisją hałasu w stosunku do dotychczas stosowanych.

Poziom hałasu wokół odkrywki Kopalni Turów mierzony jest w cyklach dwuletnich oraz kontrolnie – każdorazowo po zastosowaniu środka minimalizującego. Ostatnie badania w zakresie ochrony przed hałasem w Kopalni Turów, przeprowadzone przez akredytowane laboratorium, nie wykazały przekroczeń wartości dopuszczalnych równoważnego poziomu hałasu w porze dziennej i nocnej.

Podobne działania w celu minimalizowania hałasu stosuje Kopalnia Bełchatów. Z kolei elektrownie PGE GiEK realizują programy redukcji emisji akustycznej poprzez dobór odpowiednich urządzeń, budowę osłon przeciwhałasowych i tłumików hałasu oraz izolację przestrzenną obiektów.



Ekran akustyczny w rejonie zasobnika KWB Turów wraz z wałem akustycznym Zatonie i zraszaniem.

PAK KWB Konin

Powstał Komitet Inicjatywy Ustawodawczej

Organizacje związkowe działające w Grupie Kapitałowej ZE PAK powołały Komitet Inicjatywy Ustawodawczej obywatelskiego projektu ustawy o restrukturyzacji zatrudnienia w przedsiębiorstwach górniczych oraz energetycznych produkujących energię z węgla brunatnego. Pracownicy ZE PAK domagają się takich samych praw, jakie od 20 lat mają górnicy na Śląsku.

Transformacja energetyczna zagłębia konińskiego, polegająca na rezygnacji z wytwarzania energii z węgla brunatnego, prowadzi do likwidacji wielu stanowisk pracy. W ciągu ostatnich dwóch lat zatrudnienie w GK ZE PAK spadło o 1.250 osób, z czego jedynie 30% to odejścia emerytalne. Środki Funduszu Sprawiedliwej Transformacji, a także Funduszu Modernizacyjnego, które miały złagodzić skutki transformacji, do tej pory nie zostały uruchomione. Dlatego organizacje związkowe przygotowały obywatelski projekt ustawy w sprawie emerytur pomostowych dla górników i energetyków.

Osiemnastego maja przedstawiciele organizacji związkowych zawiadomili marszałka Sejmu o utworzeniu Komitetu Inicjatywy Ustawodawczej obywatelskiego projektu ustawy o restrukturyzacji zatrudnienia w przedsiębiorstwach górniczych oraz przedsiębiorstwach energetycznych produkujących energię elektryczną z węgla brunatnego. Dokument ten przekazali: Alicja Messersmidt, przewodnicząca Międzyzakładowego Związku Zawodowego Pracowników Inżynierjino-Technicznych „Kadra” przy KWB Konin, oraz Mirosław Reśkiewicz, przewodniczący Organizacji Międzyzakładowej NSZZ „Solidarność” Grupy ZE PAK.



Alicja Messersmidt, przewodnicząca MZZ PIT „Kadra” przy KWB Konin.

Alicja Messersmidt, przedstawiając związkową inicjatywę podczas konferencji prasowej, zaapelowała: *Konińscy górnicy i energetycy wołają o pomoc i proszą o zrozumienie! Tu i teraz zamykane są dwie odkrywki Józwin i Drzewce. Chcemy, żeby górnictwo i energetyka węgla brunatnego miały ustawę gwarantującą pracownikom takie same prawa emerytalne dotyczące urlopów i odpraw, jakie mają górnicy węgla kamiennego. Ta ustawa niejednemu górnikowi uratuje życie.*

– Inicjatywa jest konieczna, żeby zapewnić pracownikom sektora branży energetycznej i węgla brunatnego z Konina takie

same ustawowe prawa, jakie przysługują pracownikom sektora węgla kamiennego na Śląsku, zwłaszcza w zakresie urlopów przedemerytalnych i odpraw. Ustawa jest szczególnie ważna z uwagi na średnią wiek naszych pracowników i troskę o godną egzystencję ich rodzin do czasu nabycia przez nich praw emerytalnych – dodał Mirosław Reśkiewicz.

Muzyczna majówka

Święto Pracy w Koninie obchodzone było przy dźwiękach Orkiestry Dętej PAK KWB Konin. Pochód, który przeszedł Alejami 1 Maja pod halę „Rondo” prowadziły mażoretki i muzycy w górnich mundurach.



Górnicza orkiestra podczas przemarszu w Koninie.

Podczas wiecej pod halą sportową poruszono temat emerytur dla górników i energetyków oraz przyszłości regionu, który coraz częściej opuszcza młodzież i który nadal czeka na sprawiedliwą transformację. Uroczystość zakończył koncert kopalnianego zespołu, grającego pod batutą Mirosława Pacześnego.

Górnicza orkiestra towarzyszyła także mieszkańcom Kutna, świętującym Dzień Flagi. Na drugiego maja miasto przygotowało wiele atrakcji, w tym marsz ze stumetrową flagą i Bieg ku Biało-Czerwonej; wszystkie wydarzenia okraszone były muzyką w wykonaniu konińskiego zespołu. Słoneczna pogoda sprawiła, że mieszkańcy Kutna licznie pojawili się na ulicach miasta.

Muzycy górnicy orkiestry od początku roku intensywnie przygotowali się do sezonu wiosenno-letniego. – *Opracowaliśmy kilka programów na różne okazje. Jeśli ktoś nas zaprosi, będzie mógł wybrać sobie zestaw utworów, który najbardziej mu odpowiada. Jesteśmy gotowi do występu w każdej chwili* – mówi kapelmistrz Mirosław Pacześny.

Orkiestra złożyła także projekt do Konińskiego Budżetu Obywatelskiego, proponując cykl koncertów plenerowych w kilku miejscach miasta. – *Mamy bogaty i zróżnicowany re-*

pertuar, który jest mieszanką utworów klasycznych i standardowych oraz hitów współczesnej muzyki rozrywkowej. Potrafimy stworzyć widowisko, które przyciąga rzesze widzów – zapewnia kapelmistrz.

Sezon nawigacyjny otwarty

W sobotę 4 czerwca Klub Żeglarski KWB Konin rozpoczął sezon nawigacyjny 2022. Imprezę połączono z festywnym zorganizowanym na terenie klubowej przystani w Pątnowie.

Uczestnicy uroczystości zgromadzili się nad brzegiem jeziora przed południem. Przywitał ich komandor klubu Tomasz Piasecki wraz z prezesem KnOZZ Romanem Latanowiczem. Wśród zaproszonych gości byli przedstawiciele władz powiatu i miasta: wicestarosta koniński Władysław Kocaj, wiceprezydent Konina Witold Nowak oraz Ewa Kulczyńska, dyrektor MOSiR.

Imprezę rozpoczęło wręczenie odznak honorowych „Zasłużony dla Turystyki” nadanych przez ministra sportu i turystyki. Otrzymali je zasłużeni dla sportu żeglarskiego członkowie górnicy klubu: Jan Pietrzyk, Bronisław Kamiński oraz Andrzej Mrówczyński.

Do pocztu sztandarowego komandor poprosił przedstawicieli firm zaangażowanych w przebudowę klubowej przystani. Projekt jest realizowany od dwóch lat, w efekcie powstanie nowoczesna piękna marina. Pierwszym etap przebudowy związany był z postawieniem sanitariatów w miejscu starego hangaru. Prace przebiegły sprawnie i toalety będą służyły żeglarzom już podczas bieżącego sezonu.

Po ceremonii otwarcia zaplanowano paradę jachtów, jednak brak wiatru uniemożliwił zrealizowanie tych zamierzeń. Tylko nieliczne łódki klubowe i prywatne zdecydowały się na wypłynięcie i postawienie żagli, większość wspomagała się silnikami. Szkoda, że niesprzyjająca żeglownemu pogoda nie pozwoliła na przeprowadzenie imprezy zgodnie z planem.



Stoją od prawej: Andrzej Mrówczyński, Jan Pietrzyk, Bronisław Kamiński i wiceprezydent Konina Witold Nowak.

IGO „Poltegor-Instytut”

„Poltegor-Instytut” laureatem „Złotego Lauru Innowacyjności” Naczelnej Organizacji Technicznej



28 kwietnia 2022 roku w Warszawskim Domu Technika odbyła się uroczysta Gala, podczas której wręczono statuetki w XI edycji Konkursu im. Stanisława Staszica za najlepsze produkty innowacyjne – „Laur Innowacyjności 2021”. Podczas Gali „Poltegor-Instytut” Instytut Górnictwa Odkrywkowego otrzymał nagrodę ZŁOTY LAUR INNOWA-

CYJNOŚCI w kategorii Mechanika, Maszyny i Urządzenia za „Układ do monitoringu ustrojów nośnych maszyn górnictwa odkrywkowego”, którą odebrał dr inż. Adam Bajcar współautor tego innowacyjnego rozwiązania.

Celem Konkursu organizowanego przez Federację Stowarzyszeń Naukowo-Technicznych Naczelną Organizację Techniczną, jest promocja nowoczesnych produktów, technologii i usług, a jego



patronami są Państwowa Akademia Nauk, Polska Agencja Rozwoju Przedsiębiorczości, Narodowe Centrum Badań i Rozwoju oraz Urząd Dozoru Technicznego. W konkursie nagradzane są osiągnięcia naukowe i biznesowe, kreatywność przedsiębiorców w najważniejszych sektorach gospodarki, innowacyjność oraz interdyscyplinarność rozwiązań.

W nagrodzonym rozwiązaniu wyróżniono badania prowadzone w ostatnich latach przez „Poltegor-Instytut”, realizowane w ramach projektu współfinansowanego z Funduszu Badawczego Węgla i Stali oraz Ministerstwa Nauki i Szkolnictwa Wyższego. Badania te miały na celu zarówno ocenę bieżącego stanu technicznego konstrukcji nośnych maszyn podstawowych jak i prognozowanie ich trwałości. Ich wyniki umożliwiają kompleksową ocenę stanu technicznego konstrukcji nośnych maszyn górnictwa odkrywkowego po długoletniej eksploatacji. System ten może być również wykorzystywany w innych wielkogabarytowych konstrukcjach nośnych.

„Poltegor-Instytut” laureatem IV edycji Międzynarodowego Forum Gospodarczego – „Ambasador Innowacyjności”

2 czerwca 2022 roku w Piekarach Śląskich odbyła się IV edycja Międzynarodowego Forum Gospodarczego, w trakcie którego „Poltegor-Instytut” Instytut Górnictwa Odkrywkowego za wkład w rozwój innowacji w Polsce otrzymał tytuł Ambasadora Innowacyjności. To ogólnopolska Nagroda dla najbardziej kreatywnych firm, uczelni i instytucji w kraju, których praca połączona z nauką przyczynia się do rozwoju polskiej gospodarki. Laureatami są zarówno start-upy, które po raz pierwszy oferują swoje rozwiązania na polskim rynku jak i doświadczone firmy, mogące pochwalić się innowacyjnymi rozwiązaniami.

Międzynarodowe Forum Gospodarcze (MFG), to cykliczne wydarzenie organizowane przez Europejski Ośrodek Rozwoju Gospodarki, które na stałe wpisało się w kalendarz najważniejszych i najbardziej prestiżowych wydarzeń gospodarczych w kraju. MFG

łączy konferencję merytoryczną z szeroką ofertą spotkań biznesowych dla wielu branż.

Uczestnicy konferencji dyskutują i poruszają najbardziej aktualne zagadnienia dotyczące rozwoju gospodarki oraz

możliwości krajowej i międzynarodowej współpracy podczas dwudniowych obrad Forum. W jednym z paneli dyskusyjnych pod nazwą „Synergia nauki i biznesu, czyli współczesny klucz do biznesu” wziął udział dyrektor „Poltegor-Institut” dr hab. inż. Jacek Szczepiński.



Instytut laureatem 11. Gali Programu Symbol – „Symbol Synergii Nauki i Biznesu 2021”

W dniu 19 listopada 2021 roku odbyła się w Katowicach 11. Gala Finałowa programu Symbol 2021 podczas, której „Poltegor-Institut” Instytut Górnictwa Odkrywkowego decyzją Kapituły Programu otrzymał tytuł Symbolu Synergii Nauki i Biznesu 2021. Nagrodę z rąk organizatorów odebrał dyrektor Instytutu dr hab. inż. Jacek Szczepiński, który uczestniczył w zorganizowanym w ramach Gali panelu dyskusyjnym „Nowoczesne technologie jako filar postępu społeczno-gospodarczego”.





Cyklicznie organizowane Gale programu Symbol stanowią platformę wymiany wiedzy i doświadczeń



III Konferencja naukowo-techniczna „Hydrogeologia w Praktyce – Praktyka w Hydrogeologii”

Inspiracją dla organizacji kolejnej konferencji naukowo-technicznej „Hydrogeologia w Praktyce – Praktyka w Hydrogeologii”, której pierwsza edycja odbyła się w kwietniu 2017 roku w Polanicy Zdroju, była potrzeba spotkania się w szerokim gronie naukowców, inżynierów praktyków oraz przedstawicieli administracji zajmujących się problematyką hydrogeologii stosowanej i ochrony wód podziemnych. Tegoroczna III konferencja z tego cyklu odbyła się w dniach 23-25 maja, w Europejskim Centrum Edukacji Geologicznej „Rzepka” w Chęcinach. Jej głównym celem była wymiana doświadczeń i poszerzenie praktycznej wiedzy między innymi z zakresu zarządzania wodami podziemnymi, ich ujmowania i ochrony.



Nazwa konferencji, w której dwukrotnie pojawia się słowo „praktyka” ma na celu podkreślenie, że jej priorytetem jest propagowanie wiedzy o praktycznych aspektach hydrogeologii zarówno w górnictwie jak i w szeroko pojętej inżynierii oraz ochronie środowiska. Intencją organizatorów konferencji było więc stworzenie platformy dla wymiany doświadczeń związanych z wykorzystaniem wiedzy naukowej dla potrzeb przemysłu. Stąd też format konferencji, który promuje wystąpienia przedstawicieli przemysłu, jednostek badawczo-projektowych i nauki prezentujących problematykę wdrażania prac naukowych, badawczych i badawczo-rozwojowych do praktycznego ich stosowania.

przedstawiceli świata nauki, biznesu i administracji. Jak wskazują organizatorzy Konkursu Laureaci programu są elitarnym gronem ekspertów rozpoznających trendy i wyznaczających nowe standardy w wielu dziedzinach gospodarki, nauki i administracji, a których działania stanowią podstawę zrównoważonego rozwoju gospodarczego kraju.

Nie jest więc przypadkiem, iż wśród organizatorów konferencji – poza Przewodniczącą Komisji Dokumentacji Hydrogeologicznej – znajdują się Główny Instytut Górnictwa z Katowic oraz „Poltegor-Instytut” Instytut Górnictwa Odkrywkowego z Wrocławia. Oba instytuty badawcze koncentrują się od początku swej działalności na opracowywaniu i wdrażaniu w przemyśle innowacyjnych technologii oraz rozwiązań technicznych, między innymi na potrzeby górnictwa podziemnego i odkrywkowego, zaopatrzenia w wodę, inżynierii łądowej, a także szeroko pojętej ochrony środowiska. Jednym z wiodących kierunków ich działalności jest hydrogeologia górnicza, w ramach której podejmowane są prace badawcze i rozwojowe między innymi dla rozwiązania problemów odwadniania wyrobisk górniczych oraz oddziaływania odwadniania i działalności górniczej na środowisko, w tym metod zabezpieczania środowiska wodnego przed ich niekorzystnym wpływem.



W ciągu ostatnich kilkunastu lat szczególnego znaczenia nabrały również zagadnienia związane z hydrogeologicznymi

konsekwencjami likwidacji kopalń oraz wypełnianiem wodą wyrobisk poeksploatacyjnych. Poza prognozami dotyczącymi tempa odbudowy zwierciadła wód podziemnych oraz czasu wypełniania się wodą wyrobisk poeksploatacyjnych, niezmiernie istotna jest problematyka skutków jakie dla środowiska przyrodniczego ma proces resaturacji, związany między innymi ze zmianą warunków hydrogeochemicznych warstw wodonośnych oraz osiadaniem terenu w obszarze leja depresji.

W trakcie konferencji przyznane zostały wyróżnienia – „Hydrogeolog Praktyk” dla hydrogeologów, którzy swoją pracą wnieśli istotny wkład do prac hydrogeologicznych oraz dla Przedsiębiorców, którzy z powodzeniem stosują wiedzę z zakresu hydrogeologii do osiągania swoich celów gospodarczych oraz wdrażają nowoczesne rozwiązania na rzecz gospodarowania zasobami wód podziemnych i ich ochrony. Znaleźli się wśród nich między innymi przedstawiciele PGE GiEK S.A. Oddział Kopalnia Węgla Brunatnego Bełchatów oraz PAK KWB Konin S.A.



Laureaci wyróżnienia „Hydrogeolog Praktyk”.

W związku z konferencją, opublikowany został kolejny tom pracy zbiorowej „Hydrogeologia w Praktyce – Praktyka w Hydrogeologii”, który zawiera artykuły poświęcone bieżącym problemom hydrogeologii stosowanej. Mam nadzieję, że wraz z opublikowanymi w numerze 4/2020 Przeglądu Geo-



Laureaci wyróżnienia „Przedsiębiorca wdrażający wiedzę z zakresu hydrogeologii”.



logicznego artykułami, stanowić on będzie znaczący wkład praktyków i współpracujących z nimi naukowców do rozwoju polskiej hydrogeologii.



Związek Pracodawców
Porozumienie Producentów
Węgla Brunatnego
z siedzibą w Bogatyni

ul. Górników Turowa 1
59-916 Bogatynia
tel. 75 77 35 262
www.ppwb.org.pl